


المادة: إقتصاد – لغة عربية الشهادة: الثانوية العامة الفرع: الاجتماع والاقتصاد نموذج رقم: 1 / 2019 المدة: 3 ساعات	الهيئة الأكاديمية المشتركة قسم: الاجتماع والاقتصاد	 المركز التربوي للبحوث والإنماء
------------------------------------------------------------------------------------------------------------------------------	-------------------------------------------------------	--------------------------------------------------------------------------------------------------------------------------

المجموعة الإلزامية: استعمال مفاهيم وتقنيات (8 علامات)

1. انسخ الجدول الآتي واملأ خاناته بالعبارات المناسبة: (علامة)

النتيجة	المبدأ	سياسة الحل
إغراق الأسعار		
تفاوت اجتماعي		

2. تلجأ مؤسسة كهرباء لبنان إلى تحديد ساعات التغذية من الطاقة الكهربائية لكل منطقة على الأراضي اللبنانية وذلك لعدم توافر كميات كافية للتغذية الدائمة.

1.2. سمّ السياسة المعتمدة من قبل مؤسسة كهرباء لبنان. (0.5 علامة)

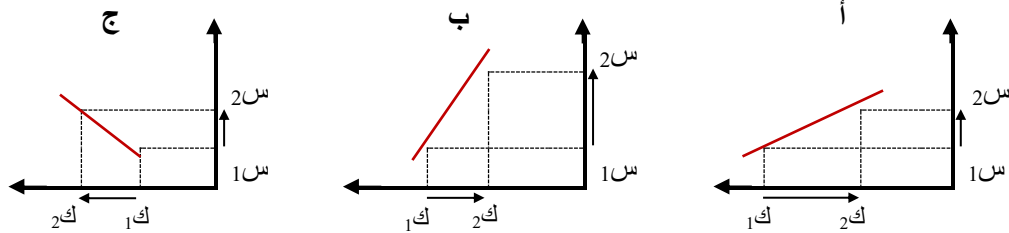
2.2. حدّد انعكاساً سلبياً يمكن أن ينتج من عدم تطبيق السياسة المعتمدة في السؤال السابق. (0.5 علامة)

3. صنّف العبارات الآتية وفقاً للجدول الوارد أدناه: (1.25 علامة)

يستمد سلطته من الجماعة - خبرته مكتسبة بفعل التدريب والتعليم - يعتمد على الأوامر للقيام بعمله - يعتمد على السلطة الموكلة والمفوضة إليه، ليفرض آراءه على المرؤوسين - يوجّه الأعمال ولديه القدرة على التأثير الإيجابي في الجماعة.

سمات المدير	سمات القائد

4. استنتج طبيعة الطلب لكل حالة من الحالات الآتية أدناه، معللاً إجابتك: (0.75 علامة)



5. تنتج منشأة لصناعة العطورات وتبيع حالياً 1000 عبوة يومياً بسعر 200 و.ن. للعبوة الواحدة. بلغت الكلفة الثابتة الوسطية 50 و.ن. والكلفة المتغيرة الوسطية 75 و.ن. عند هذا المستوى من الإنتاج.

1.5. احسب الربح الإجمالي لهذه المنشأة. (علامة)

2.5. ارسم منحنبي الإيرادات الكلية والتكاليف الكلية. (0.5 علامة)

3.5. سمّ نقطة التقاطع ما بين الإيرادات الكلية والتكاليف الكلية. فسّر المعنى الإقتصادي لهذه النقطة. (0.5 علامة)

4.5. احسب كمية الإنتاج عند هذه النقطة. (0.5 علامة)

6. إن دالة الإنتاج "ن" لمنتج معين في بلد ما هي "ن = 500 - 4س" والسعر 100 و.ن. ونتيجة لتغير الأسعار فيما بعد، أصبحت كمية الإنتاج ضعف السابق.

1.6. احسب كلاً من كمية الإنتاج الجديدة والسعر الجديد. (0.5 علامة)

2.6. احسب مرونة الإنتاج بالنسبة إلى السعر وحلّل النتيجة الحاصلة. (0.5 علامة)

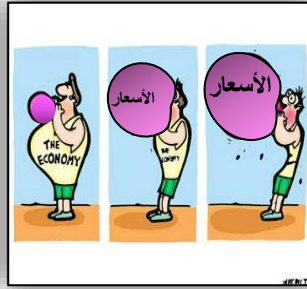
3.6. حدّد الحالة الاقتصادية التي يمر بها هذا البلد. علّل إجابتك. (0.5 علامة)

اختر واحدة من المجموعتين الآتيتين:
المجموعة الإختيارية الأولى: تحليل مستندات اقتصادية (12 علامة)

مستند رقم (1):
(الجزء أ)



(الجزء ب)



(الجزء ج)



المصدر: google art – www.google.com

مستند رقم (2):

(...) فإن نسبة البطالة في لبنان تراوح بين 18 الى 20%. والبطالة تطول بشكل أساسي المتخرجين حديثاً من الجامعات، تدفعهم إلى الهجرة بنسبة كبيرة إلى دول الخليج وبنسب أقل إلى الدول الأخرى، إضافة إلى ذلك فإن البطالة تطول المدينة أكثر من الريف، ويعود ذلك بالدرجة الأولى إلى انخفاض منسوب الأجر الذي لا يكفي ساكني المدينة. كما أن البطالة ترتفع مع ارتفاع نسبة المستوى العلمي، إذ أن حامل الشهادة لا يرضى بوظيفة لا تليق بمستواه العلمي. إن أسباب ارتفاع البطالة حالياً في لبنان تعود إلى صرف عمال من دول الخليج بسبب الوضع الاقتصادي العالمي الحرج، زيادة الأجور في القطاعين العام والخاص، زيادة نسبة المتخرجين من الجامعات وتدهور الوضع الاقتصادي إضافة إلى غياب خطة رسمية لاستيعاب الوافدين من الخارج. إن أفضل حل للبطالة في لبنان هو تحفيز النمو من خلال تعزيز الوضع الاقتصادي الوطني ليكون قادراً على توفير فرص العمل.

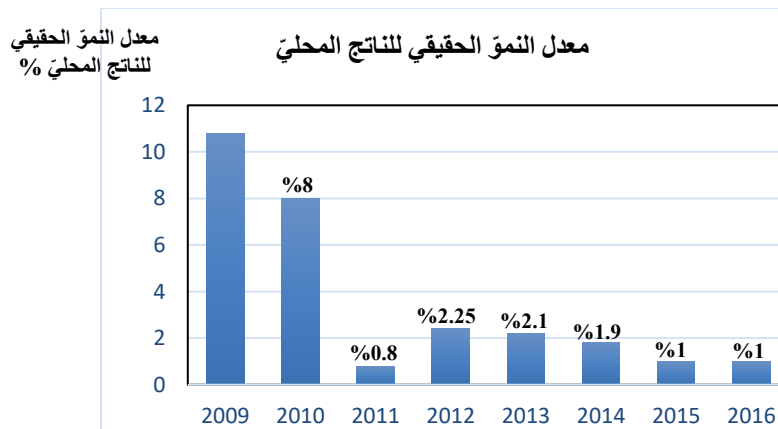
المصدر: http://www.saidaonline.com/news.

مستند رقم (3):

المؤشرات الاقتصادية الأساسية	2014	2015 تقديري	2016 متوقع	2017 متوقع
نمو إجمالي الناتج المحلي الحقيقي (%)	1.9	1	1	2.3
معدل التضخم (%)	1.2	-3.7	1.5	2.5
رصيد المالية العامة (% من إجمالي الناتج المحلي)	-6.6	-7.3	-7.4	-8.7
رصيد الحساب الجاري (% من إجمالي الناتج المحلي)	-26.7	-23.2	-21.3	-22.5

المصدر: البنك الدولي، الأفاق الاقتصادية، ربيع 2016 (بتصرف)

مستند رقم (4):



المصدر: البنك الدولي، الأفاق الاقتصادية، ربيع 2016

السنوات

بالعودة إلى المستندات أعلاه، أجب عن الأسئلة الآتية:

1. استنتج المشاكل الواردة في الأجزاء الثلاثة من المستند رقم (1)، صنفها بحسب مؤشرات التنمية. (1.5 علامة)
2. بالعودة إلى المقطع الثاني من المستند رقم (2)،
 - 1.1. استخرج ثلاثة أسباب لارتفاع البطالة. (0.75 علامة)
 - 2.2. استنتج شكل البطالة، علّل إجابتك بدلالة مستخرجة من المستند. (علامة)
3. حدّد مراحل الدورة الاقتصادية الواردة في المستند رقم (4) بين عامي 2010 و2015، علّل اجابتك. (1.5 علامة)
4. ورد في المستند رقم (1): " من أسباب ارتفاع البطالة ... زيادة الاجور ... "، اشرح الرابط بين زيادة الاجور وتفاقم المشكلتين الماليّة التي يعرضها المستند رقم (3)، والاقتصاديّة التي يعرضها المستند رقم (4). (1.5 علامة)
5. ورد في المستند رقم (2): "إن أفضل حلّ للبطالة في لبنان هو تحفيز النمو الاقتصادي من خلال تعزيز الوضع الاقتصادي الوطني ليكون قادرًا على توفير فرص العمل."،
 - 1.5. اقترح سياسة ملائمة لتحفيز النمو وتخفيض البطالة مع الأخذ بعين الاعتبار المشاكل الواردة في المستندات، محدّدًا إجراءاتي ضمنها. (0.75 علامة)
 - 2.5. اشرح الرابط بين هذين الإجراءين وتحقيق كل من الهدفين المرجّوين. (علامة)
6. بالعودة إلى المستندات أعلاه، أكتب نصًا إقتصاديًا تقترح فيه :
 - سياسة مناسبة لمعالجة كلّ من المشكلتين الاقتصاديّتين المشار إليهما في المستند رقم (1-أ) و(1-ب)، وإجراء واحدًا ضمن كل سياسة، شارحًا الرابط بين كل إجراء وإنعكاسه على النتيجة المرجّوة.
 - سياسة بنويّة لمعالجة المشكلة المتعلّقة بالماليّة العامّة الواردة في المستند رقم (3)، وإجراءاتي ضمنها، شارحًا الرابط بين هذين الإجراءين ومعالجة المشكلة المطروحة. (4 علامات)

المجموعة الاختيارية الثانية: معالجة موضوع اقتصادي (12 علامة)

مستند رقم (1):

تبنت الحكومة مجموعة من المبادرات والخطوات القانونية والإدارية المتوافقة مع سياستها القاصية باعتماد الأسواق المفتوحة لا سيّما إلغاء الرسوم الجمركية. وواكبت وزارة الصناعة هذه الخطوات ودعمتها بخطة خمسية للتنمية الصناعيّة وغيبتها خفض تكاليف الإنتاج وتسهيل عمليّة الاستثمار وخلق فرص عمل تحدّ من هجرة الشباب وتحسّن نوعيّة الصادرات الصناعيّة لمضاعفة حجمها. يركّز البرنامج على أربعة محاور:

- زيادة معدّل النموّ في القطاع الصناعي إلى حدود 15% سنويًا.
- زيادة حصّة القطاع الصناعي من الناتج المحلي القائم بحيث تتجاوز 20%.
- مضاعفة حجم التصدير من 700 مليون إلى 1.4 مليار دولار أميركي.
- إيجاد فرص عمل تصل إلى 50 ألف وظيفة في مرحلة أولى.

المصدر: النشرة، مكتب وزير الدولة لشؤون التنمية الإدارية، آذار 2004.


مستند رقم (2):

مقارنة أسعار المشتقات النفطية والطاقة في بعض الدول				
الدول	كهرباء (سنت/كيلو)	الفيول (دولار/طن)	البنزين (دولار/صفيحة)	المازوت (دولار/طن)
لبنان	13	250	15	400
الإمارات	5	68	-	137
سوريا	3.7	70	9	135
السعودية	3.2	30	4	100
مصر	3	31	4	84

المصدر: مجلة الاقتصاد اللبناني عام 2004.

إعتمادًا على ما جاء في المستندين وعلى معلوماتك المكتسبة، عالج هذا الموضوع من خلال النقاط الآتية:

- تحديد هدفين إقتصاديّين جرّاء اعتماد الخطة الخمسية للتنمية الصناعية.
- اختيار سياسة ملائمة وأربع وسائل ضمنها لتحقيق المحور الثالث من برنامج الخطة الخمسية لوزارة الصناعة الواردة في المستند رقم (1).
- استنتاج المشكلة التي يبرزها المستند رقم (2) مبيّنًا انعكاسها الإجمالي والاقتصادي على القطاع الصناعي، مقترحًا إجرائين ملائمين لمعالجة هذه المشكلة.
- شرح انعكاس الحلول مجتمعة على تحقيق المحورين الأول والرابع من برنامج الخطة الخمسية لوزارة الصناعة الواردة في المستند رقم (1).

المادة: إقتصاد – لغة عربية الشهادة: الثانوية العامة الفرع: الاجتماع والاقتصاد نموذج رقم: 1 / 2019 المدة: 3 ساعات	الهيئة الأكاديمية المشتركة قسم: الاجتماع والاقتصاد	 المركز التربوي للبحوث والإنماء
------------------------------------------------------------------------------------------------------------------------------	-------------------------------------------------------	--------------------------------------------------------------------------------------------------------------------------

أسس التصحيح:

المجموعة الإلزامية: استعمال مفاهيم وتقنيات (8 علامات)

1.

النتيجة	المبدأ	سياسة الحل
إغراق الأسعار	حرية الأسعار (0.25 علامة)	سياسة ضبط الأسعار (0.25 علامة)
تفاوت اجتماعي	شرعية الربح (0.25 علامة)	سياسة إعادة توزيع المداخيل (0.25 علامة)

2.

- 1.1. سياسة التقنين. (0.25 علامة)
- 2.2. ارتفاع الأسعار أو تضخم مالي. (0.25 علامة)

3.

سمات القائد	سمات المدير
يستمد سلطته من الجماعة (0.25 علامة) - يوجه الأعمال ولديه القدرة على التأثير الإيجابي في الجماعة (0.25 علامة)	خبرته مكتسبة بفعل التدريب والتعليم (0.25 علامة) - يعتمد على الأوامر للقيام بعمله (0.25 علامة) - يعتمد على السلطة الموكلة والمفوضة إليه، ليفرض آراءه على المرؤوسين (0.25 علامة)

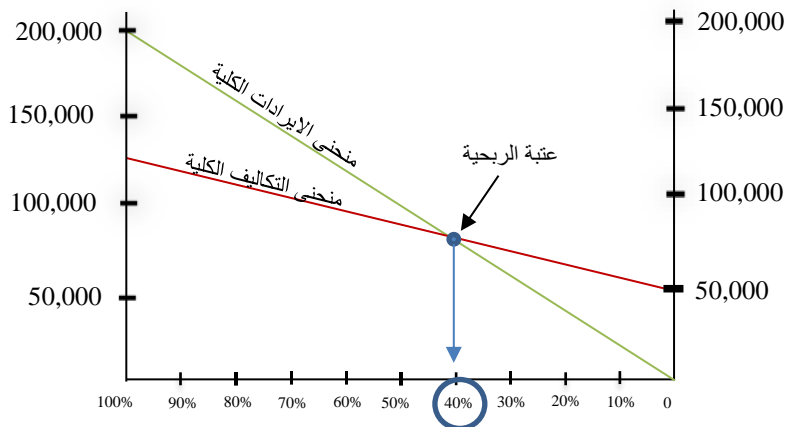
4.

- "أ": حالة الطلب المرن.
- التعليل: تتغير الكمية المطلوبة نسبيًا أكثر من نسبة تغير السعر. (0.25 علامة)
- "ب": حالة الطلب غير المرن.
- التعليل: تتغير الكمية المطلوبة نسبيًا أدنى من نسبة تغير السعر. (0.25 علامة)
- "ج": حالة الطلب غير الطبيعي.
- التعليل: يتغير الطلب بذات الاتجاه مع السعر، وتعتبر هذه الحالة، استثنائية. (0.25 علامة)

5.

- 1.5.
- الإيرادات الكلية = السعر × الكمية
- الإيرادات الكلية = $1000 \times 200 = 200,000$ و.ن. (0.25 علامة)
- ك.ث. = ك.و. × ن
- ك.ث. = $1000 \times 50 = 50,000$ و.ن. (0.25 علامة)
- ك.م. = ك.و. × ن
- ك.م. = $1000 \times 75 = 75,000$ و.ن. (0.25 علامة)
- التكاليف الكلية = ك.ث. + ك.م. = $75,000 + 50,000 = 125,000$ و.ن.
- الربح الإجمالي = الإيرادات الكلية - التكاليف الكلية
- الربح الإجمالي = $200,000 - (75,000 + 50,000) = 75,000$ و.ن. (0.25 علامة)

2.5. (0.5 علامة)



3.5

عتبة الربحية (0.25 علامة)

عتبة الربحية هي النقطة التي توازي ربحاً معدماً، والذي إنطلاقاً منه يصبح الإنتاج مربحاً. طالما أن مستوى الإنتاج هو أقل من عتبة الربحية، يكون المشروع خاسراً، وعندما يتخطى الإنتاج هذه العتبة يبدأ المشروع بتحقيق الأرباح. (0.25 علامة)

4.5

$$Q_0 = \frac{F}{P_m - V}$$

$$Q_0 = \frac{50,000}{200 - 75}$$

$$Q_0 = 400 \text{ عبوة (0.5 علامة)}$$

6

1.6

$$ن_1 = (100 \times 4 - 500) \times 2 = 200 \text{ وحدة (0.25 علامة)}$$

$$ن_1 = 4 - 500$$

$$\frac{ن_1 - 500}{4} = 1 \text{ س}$$

$$\frac{200 - 500}{4} = 1 \text{ س}$$

$$س_1 = 75 \text{ ون (0.25 علامة)}$$

2.6

$$\frac{\Delta \text{ م}}{\text{س}} \div \frac{\Delta \text{ ن}}{\text{ن}} = \text{م/ن س}$$

$$\frac{100 - 75}{100} \div \frac{100 - 200}{100} = \text{م/ن س}$$

م ن/س = 4- (0.25 علامة)

هذه حالة مرونة الإنتاج غير الطبيعية لأن م ن/س ذات حركة سلبية. (0.25 علامة)

3.6. تحدث هذه الظاهرة عندما يدخل بلد ما في مرحلة الانكماش الاقتصادي أو الكساد الاقتصادي فتتراجع الأسعار ما يدفع بالمنشآت الاقتصادية (المنشآت الصغيرة) ذات أكلاف الإنتاج العالية إلى التوقف عن الإنتاج (أي إقصائها من السوق) فتزداد مبيعات المنشآت ذات الأكلاف المتدنية وبالتالي ترتفع كمية انتاجها على الرغم من تراجع الأسعار (المنشآت الكبيرة). (0.5 علامة)

المجموعة الاختيارية الأولى: تحليل مستندات اقتصادية (12 علامة)

1. الجزء (أ) ← عجز في الميزان التجاري. (0.25 علامة) ← مؤشر اقتصادي. (0.25 علامة)
الجزء (ب) ← زيادة التضخم المالي. (0.25 علامة) ← مؤشر اقتصادي. (0.25 علامة)
الجزء (ج) ← بطالة. (0.25 علامة) ← مؤشر اجتماعي. (0.25 علامة)
2. 1.2. إن أسباب ارتفاع البطالة حالياً في لبنان تعود إلى:
- صرف عمال من دول الخليج بسبب الوضع الاقتصادي العالمي الحرج. (0.25 علامة)
- زيادة الأجور في القطاعين العام والخاص. (0.25 علامة)
- زيادة نسبة المتخرجين من الجامعات من جهة وتدهور الوضع الاقتصادي وغياب خطة رسمية لاستيعاب الوافدين من الخارج من جهة أخرى. (0.25 علامة)
- 2.2. بطالة ظرفية. (0.5 علامة)
الدلالة: صرف عمال من دول الخليج بسبب الوضع الاقتصادي العالمي الحرج - زيادة نسبة المتخرجين من الجامعات من جهة وتدهور الوضع الاقتصادي وغياب خطة رسمية لاستيعاب الوافدين من الخارج من جهة أخرى. (0.5 علامة)
3. 2010 – 2011 ← انكماش اقتصادي – انخفاض معدلات النمو الاقتصادي من 8% إلى 0.8%. (0.5 علامة)
2011 – 2012 ← عودة النمو الاقتصادي – ارتفاع معدلات النمو الاقتصادي من 0.8% إلى 2.25%. (0.5 علامة)
2012 – 2015 ← انكماش اقتصادي – انخفاض معدلات النمو الاقتصادي من 2.25% إلى 1%. (0.5 علامة)
4. زيادة الأجور ← زيادة نفقات الدولة (0.25 علامة) ← زيادة العجز في رصيد المالية العامة (0.25 علامة)
زيادة الأجور ← ارتفاع كلفة الإنتاج (0.25 علامة) ← انخفاض القدرة التنافسية (0.25 علامة) ← انخفاض الطلب على الاستهلاك (0.25 علامة) ← انخفاض حجم الاستثمار ← انخفاض الإنتاج ← انكماش اقتصادي. (0.25 علامة)
5. 1.5. السياسة المناسبة: سياسة النهوض الاقتصادي عبر تعزيز القدرة التنافسية للعرض. (0.25 علامة)
الإجراءان: توفير سوق تنافسية. (0.25 علامة)
تخفيض الأعباء الضريبية (أو أي إجراء آخر يسهم في تخفيض كلفة الإنتاج). (0.25 علامة)
2.5. الربط: توفير سوق تنافسية ← زيادة الإنتاجية
تخفيض الأعباء الضريبية ← تخفيض كلفة الإنتاج
← زيادة الإنتاجية + تخفيض كلفة الإنتاج ← زيادة القدرة التنافسية ← زيادة الطلب على الاستهلاك ← زيادة الاستثمار
← زيادة الإنتاج ← زيادة النمو الاقتصادي. (0.5 علامة)
← زيادة الإنتاجية + تخفيض كلفة الإنتاج ← زيادة القدرة التنافسية ← زيادة الطلب على الاستهلاك ← زيادة الاستثمار
خلق فرص عمل ← انخفاض البطالة الظرفية. (0.5 علامة)

6. السياسة المناسبة لمعالجة العجز في الميزان التجاري وهي المشكلة الاقتصادية الأولى المشار إليها في المستند رقم (1-أ) هي السياسة الحمائية (0.25 علامة) والإجراء المناسب ضمن هذه السياسة هو اعتماد أي إجراء من إجراءاتها. (0.25 علامة)

ان اعتماد أي إجراء من إجراءات السياسة الحمائية يساهم بزيادة القدرة التنافسية للإنتاج الوطني (0.25 علامة) ممّا يؤدي إلى انخفاض الطلب على المنتجات الأجنبية وزيادة الطلب على المنتجات المحليّة في الأسواق الداخليّة والخارجيّة (0.25 علامة) الأمر الذي يؤدي إلى انخفاض الإستيراد مقابل التصدير وبالتالي تخفيض العجز في الميزان التجاري. (0.25 علامة)

أما السياسة المناسبة لمعالجة التضخم المالي وهي المشكلة الاقتصادية الثانية المشار إليها في المستند رقم (1-ب) هو اعتماد أي سياسة من سياسات مكافحة التضخم المالي. (0.25 علامة) والإجراء المناسب ضمن هذه السياسة هو أي إجراء يتلاءم مع السياسة المختارة. (0.25 علامة)

ان اعتماد أي إجراء من إجراءات سياسات مكافحة التضخم المالي يساهم بتخفيض الطلب على الاستهلاك بالنسبة إلى العرض (0.25 علامة) ممّا يؤدي إلى انخفاض الأسعار (0.25 علامة) وبالتالي تخفيض معدل التضخم المالي. (0.25 علامة)

غير أن السياسة البنويّة التي يمكن اعتمادها لمعالجة المشكلة المتعلّقة بالماليّة العامّة هي سياسة الخصخصة (0.5 علامة) والإجراءات المناسبة ضمن هذه السياسة هي الـ B.O.T (0.25 علامة) و الـ B.O.O (0.25 علامة) ان اعتماد أي إجراء من إجراءات سياسة الخصخصة يساهم بتنشيط فعاليّة وكفاءة المنشآت العامّة وتأمين إيرادات ماليّة إلى خزينة الدولة (0.25 علامة) ممّا يؤدي إلى تخفيض العجز في الماليّة العامّة. (0.25 علامة)

المجموعة الاختيارية الثانية: معالجة موضوع اقتصادي (12 علامة)

- المقدمة: (3 علامات): (علمتان للمضمون و 0.5 علامة للإشكاليّة و 0.5 علامة للمنهجية)
أولاً: ينال المتعلّم العلامة الكاملة على المنهجية عند ذكره الإشكاليّة والنقاط الأساسية التي سيعالجها الموضوع.
ثانياً: المضمون: (علامة)
- يتضمّن: تفسيراً لأهميّة القطاع الصناعي وتحديد هدفين اقتصاديين جزاء اعتماد الخطّة الخمسية للتنمية الصناعيّة وهما النمو الاقتصادي المستدام وإعادة التوازن لميزان المدفوعات.
- ذكر المشاكل الأساسية التي يعاني منها القطاع الصناعي (تراجع الصادرات، ارتفاع كلفة الإنتاج، البطالة، ارتفاع أسعار النفط والكهرباء ...)
- واقع القطاع الصناعي في لبنان: على الرّغم من ارتفاع عمليّة التصدير فإن العديد من المؤسسات الصناعيّة تلجأ إلى الإقفال، علماً أنّ الاقتصاد اللبناني يملك طاقات بشرية ومالية كاملة ...

- الإشكاليّة: (علامة)

مثال: ما هي المشاكل التي يعاني منها القطاع الصناعي؟ وكيف تستطيع الدولة تنشيط هذا القطاع؟

جسم الموضوع: (7 علامات) (علامة للمنهجية و6 علامات للمضمون)

المنهجية: (علامة)

ينال المتعلّم العلامة الكاملة على المنهجية عند:

(0.5 علامة) عرض الفكرة الرئيسة في بداية الفقرة وإثباتها بالحجج والبراهين المناسبة.

(0.25 علامة) ربط الفقرات بجملة انتقاليّة.

(0.25 علامة) مراعاة تسلسل الأفكار وفقاً للخطوات المطروحة في المقدمة.

المضمون: (6 علامات)

أ – مشاكل القطاع الصناعي: (0.5 علامة لسياسة المعالجة، 0.5 علامة لكل إجراء، علامة للربط)

1 – المشكلة الأولى: تراجع الصادرات

<p>← وضع المصدرين باستمرار على بيّنة من تطور أوضاع الأسواق التي يصدرون إليها والفرص المتوافرة لهم في كل سوق</p>	<p>- إنشاء مركز توثيق أو بنك للمعطيات: تتجمّع في هذا المركز سائر المعطيات عن الأسواق الخارجية (سياسة الاستيراد وشروطها في كلّ دولة، أنواع السلع الصناعيّة المسوّقة، منشأها، نوعيّتها، أسعارها، الاتفاقيّات التجاريّة المعقودة مع كل دولة،... إلخ)</p>	<p>سياسة التشجيع على التصدير</p>
<p>← تعريف التّجار والمستهلكين الأجانب بالسلع الصناعيّة المحليّة</p>	<p>- الحملات الدعائيّة في الأسواق الخارجيّة: تقوم الدولة بإشراك الصناعيين في المعارض التي تقام في الخارج</p>	
<p>← طمأنة المصدرين</p>	<p>- إعطاء ضمانات للمصدرين من خلال شركة للتأمين على التصدير</p>	
<p>← توفير السيولة ← تعزيز الصادرات</p>	<p>- تمويل الصادرات من خلال إنشاء مصرف لتمويل الصادرات</p>	
<p>← تخفيض كلفة الصادرات ← زيادة القدرة التنافسيّة</p>	<p>- الإعفاءات الضريبية للصادرات من الضرائب غير المباشرة - الإعفاءات الضريبية للمداخل التي يحقّها المصدرون من عمليّة التصدير</p>	

2 - المشكلة الثانية: ارتفاع كلفة الإنتاج الصناعي (0.5 علامة) بسبب عدم دعم الدولة للكهرباء والنفط بالشكل المطلوب (0.5 علامة) لكل إجراء.
تبيان انعكاسها الاجتماعي والاقتصادي على القطاع الصناعي. (0.5 علامة)

<p>← زيادة القدرة التنافسية</p>	<p>أ- السماح للمنشآت باقتطاع نسبة محددة من الضريبة على الدخل والأرباح التي يدفعونها إلى الخزينة وذلك لاستعمالها في تحديث معدّاتهم</p>
<p>← تخفيض تكاليف الإنتاج</p>	<p>ب- منح المنشآت الصناعيّة قروضاً ميسرة وبفوائد متدنّية لتمويل استثماراتهم ج- منح إعفاءات ضريبية</p>

الربط: ... تخفيض كلفة إنتاج القطاع الصناعي ← زيادة القدرة التنافسيّة للقطاع الصناعي ← زيادة الطلب على استهلاك المنتجات الصناعيّة ← زيادة الاستثمار في القطاع الصناعي ← توفير فرص عمل في القطاع الصناعي ← زيادة الإنتاج في القطاع الصناعي ← زيادة معدل النموّ الصناعي. (0.5 علامة)

شرح انعكاس الحلول مجتمعة على تحقيق المحورين الأول والرابع من برنامج الخطة الخمسية لوزارة الصناعة الواردة في المستند رقم (1).

الخاتمة: (علامتان)

- المنهجية (0.5 علامة)
- المحتوى (علامة ونصف)
- المنهجية: الاجابة عن الإشكالية - النتيجة.
- المضمون: تلخيص الأفكار التي وردت في جسم الموضوع، المقدمة والإجابة عن الاشكالية.