


<p>المادة: علم الاجتماع الشهادة: الثانوية العامة الفرع: الاجتماع والاقتصاد نماذج تمارين ضمن مجال "تحليل مستندات"</p>	<p>الهيئة الأكاديمية المشتركة قسم : الاجتماع والاقتصاد</p>	 <p>المركز التربوي للبحوث والإنماء</p>
--	--	---

المجال الثاني: تحليل مستندات إجتماعية.

الكفائية: تحليل الرسوم البيانية والهيكلية والجدوال الإحصائية.

جدول رقم 1: نسبة الأسر تحت خطي الفقر الأعلى والأدنى بحسب المحافظات ( % )

المحافظات	بيروت	جبل لبنان	الجنوب	الشمال	النبطية	البقاع	الاجمالي
خطوط الفقر							
أسر تحت خط الفقر الأعلى %	30.2	27.8	41.6	34.8	40.3	35.1	33.6
أسر تحت خط الفقر الأدنى %	11.5	13.8	20.0	14.8	20.9	20.9	15.2
أسر فوق خط الفقر الأعلى %	69.8	72.2	58.4	65.2	59.7	64.9	66.4

المصدر: الأحوال المعيشية للأسر في لبنان 2015- المركز الاستشاري للدراسات والتوثيق.

خط الفقر الأدنى حيث الدخل لا يؤمن الاحتياجات الأساسية الغذائية وغير الغذائية للأسرة التي تضمن لهم أدنى متطلبات الحياة.

أما خط الفقر الأعلى فهو حيث الدخل يؤمن الاحتياجات الأساسية الغذائية وغير الغذائية للأسرة.

أسئلة حول الجدول الإحصائي:


- 1- سمّ محافظتين تسجلان أعلى نسبة من الأسر التي تعيش تحت خط الفقر الأعلى. برّر اجابتك.
- 2- سمّ ثلاث محافظات تسجل أعلى نسبة من الأسر التي تعيش تحت خط الفقر الأدنى. مبرّر اجابتك.
- 3- أ- حدّد المحافظتين اللتين تعيشان فوق خط الفقر الأعلى، مستخدماً دالتين مناسبتين.

3- ب- انطلاقاً من قراءتك لمعطيات الجدول الأفقية، استنتج المفهوم المناسب مبرراً اجابتك بدالتين.

5- منطلقاً من اجمالي نسب الأسر، إحتسب نسبة الفقراء في لبنان للعام 2015.

6- استنتج انعكاساً لمشكلة الفقر التي يعكسها الجدول الاحصائي.


7- اقترح اثنين من الحلول للحدّ من المشاكل التي يعكسها الجدول الإحصائي.

<p>المادة: علم الاجتماع الشهادة: الثانوية العامة الفرع: اجتماع واقتصاد نماذج تمارين ضمن مجال "تحليل مستندات"</p>	<p>الهيئة الأكاديمية المشتركة قسم : الاجتماع والاقتصاد</p>	 <p>المركز التربوي للبحوث والإنماء</p>
--	--	---

## أسس التصحيح

### معايير الإجابة

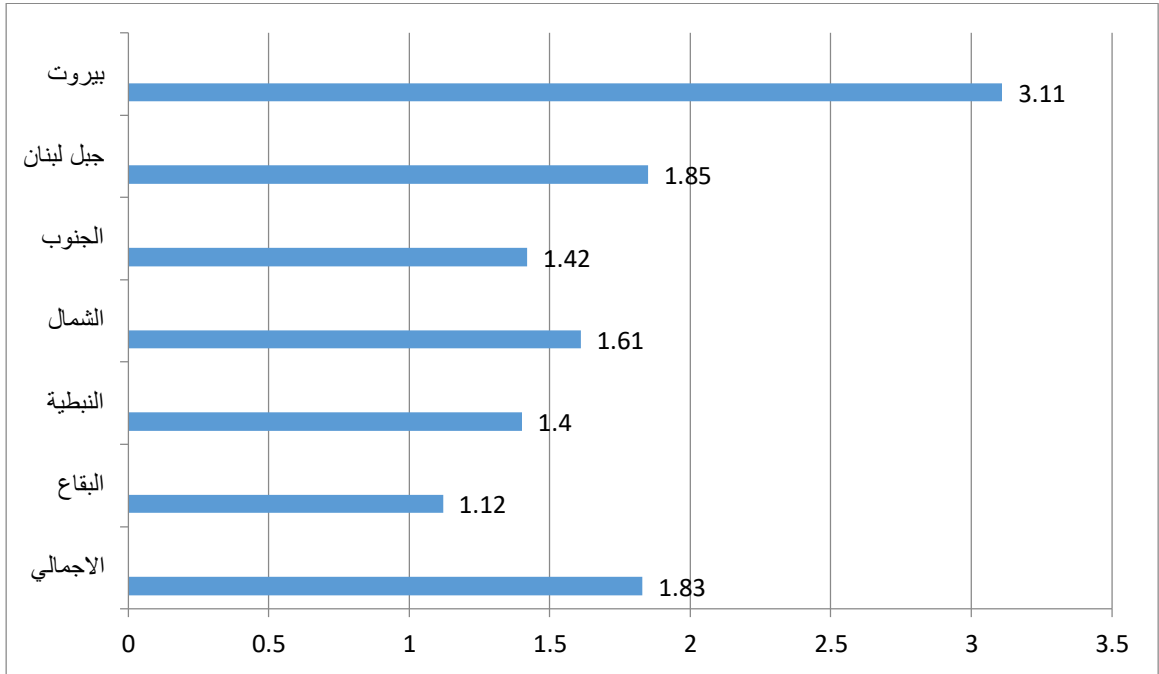
- 1- محافظتان تسجلان أعلى نسبة من الأسر التي تعيش تحت خط الفقر الأعلى: الجنوب. التبرير:  
( 41.6 % ) تليها النبطية بنسبة ( 40.3 % ).
- 2- تسجل محافظتا النبطية والبقاع بين المحافظات أعلى نسبة من الأسر التي تعيش تحت خط الفقر الأدنى. الدلالة: 20.9 %، يليها الجنوب بنسبة 20 %.
- 3- أ- الأسر التي تعيش فوق خط الفقر الأعلى تتمركز خاصة في جبل لبنان (72.2 %) وبيروت (69.8%)  
ب- المفهوم المناسب: تفاوت اجتماعي- اقتصادي بين المحافظات/ تفاوت مناطقي في مستويات المعيشة. الدلالات: نسبة الأسر التي تعيش تحت خط الفقر الأدنى: النبطية 20.9 % و بيروت 11.5 % أو أي نسب تظهر فروقات بين المحافظات.
- 5- نسبة الفقراء في لبنان للعام 2015:  $33.6 + 15.2 = 48.8$  % ( خط الفقر الأعلى والأدنى )
- 6- الانعكاس لمشكلة الفقر:  
تفاقم مشكلة الفقر في لبنان عامة /الامية/التسرب/الانحراف....
- 7- اثنان من الحلول للحدّ من هذه المشكلات:  
تقديم خدمات اجتماعية ( صحة، تعليم، سكن...) لدعم الأسر الفقيرة.  
اعادة توزيع المداخل بشكل عادل.  
الاهتمام بالمحافظات البعيدة عن العاصمة وضواحيها وانماؤها.

<p>المادة: علم الاجتماع الشهادة: الثانوية العامة الفرع: الاجتماع والاقتصاد نماذج تمارين ضمن مجال "تحليل مستندات"</p>	<p>الهيئة الأكاديمية المشتركة قسم : الاجتماع والاقتصاد</p>	 <p>المركز التربوي للبحوث والإنماء</p>
--	--	---

المجال الثاني: تحليل مستندات اجتماعية.

الكفاية: تحليل الرسوم البيانية والهيكلية والجدوال الإحصائية.


رسم بياني رقم 1: الانفاق السنوي على التعليم بحسب المحافظات ( الف \$ )



المصدر: الأحوال المعيشية للأسر في لبنان 2015- المركز الاستشاري للدراسات والتوثيق.

أسئلة حول الرسم 1:


- 1- حدّد المحافظة التي نالت الحصّة الأكبر من الانفاق على التعليم، مبرّراً اجابتك بدلالة.
- 2- سجّل المحافظة التي نالت الحصّة الأدنى من الانفاق على التعليم مؤكداً اجابتك بدلالة.
- 3- من خلال المقارنة بين المحافظات فسر واقع انفاق الدولة اللبنانية على التعليم.
- 4- اقترح ثلاثة من الحلول لمعالجة المشكلة التي يعكسها الرسم البياني.

<p>المادة: علم الاجتماع الشهادة: الثانوية العامة الفرع: اجتماع واقتصاد نماذج تمارين ضمن مجال "تحليل مستندات"</p>	<p>الهيئة الأكاديمية المشتركة قسم : الاجتماع والاقتصاد</p>	 <p>المركز التربوي للبحوث والإنماء</p>
--	--	---

أسس التصحيح

معايير الاجابة

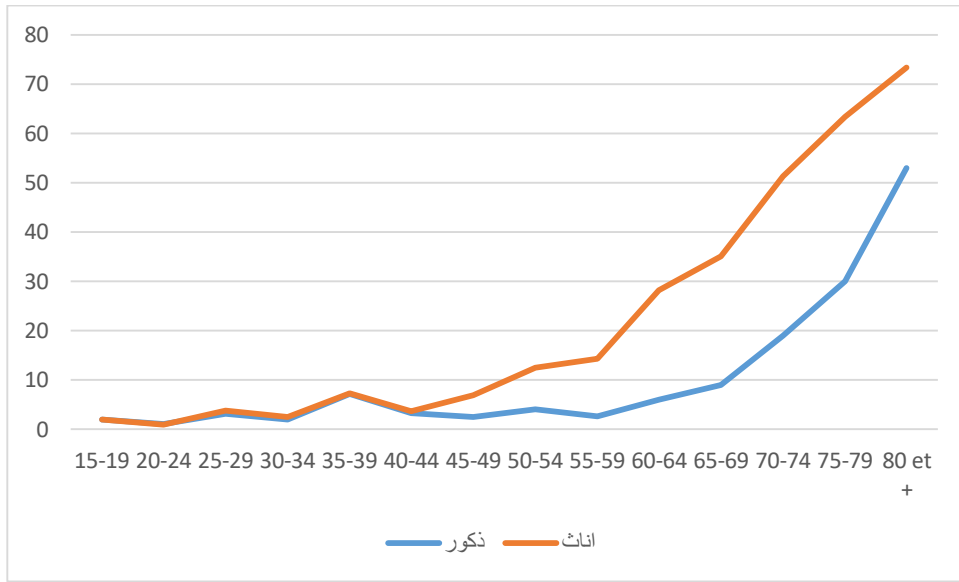
- 1- المحافظة التي نالت الحصّة الأكبر من الانفاق على التعليم: محافظة بيروت التي سجّلت 3.11 ألف دولاراً.
- 2- المحافظة التي نالت الحصّة الأدنى من الانفاق على التعليم: البقاع حيث بلغ الانفاق على التعليم 1.12 ألف دولاراً.
- 3- الاستنتاج من خلال المقارنة بين المحافظات في انفاقات التعليم:  
لم تُسجّل فروقات أساسية في الانفاق على التعليم باستثناء محافظة بيروت، بحيث نجد تقارباً في نسب الانفاق بين المحافظات البعيدة عن العاصمة ( البقاع: 1.12، النبطية: 1.4 ، الجنوب: 1.42...) بينما بيروت ترتفع فيها النسبة الى 3.11 ألف دولاراً.
- 4- ثلاثة من الحلول لمعالجة المشكلة التي يعكسها الرسم البياني.  
توزيع المدارس والجامعات والمعاهد الرسمية بطريقة متوازنة بين المحافظات.  
دعم التعليم الرسمي وتجهيزه بشرياً ومادياً خاصة في المحافظات البعيدة عن العاصمة.  
رفع حصة التعليم في الموازنة العامة، وتوزيع الانفاق وفقاً لحاجات المحافظات.

<p>المادة: علم الاجتماع الشهادة: الثانوية العامة الفرع: الاجتماع والاقتصاد نماذج تمارين ضمن مجال "تحليل مستندات"</p>	<p>الهيئة الأكاديمية المشتركة قسم : الاجتماع والاقتصاد</p>	<p>المركز التربوي للبحوث والإنماء</p> 
--	--	---

المجال الثاني: تحليل مستندات إجتماعية.

الكفاية: تحليل الرسوم البيانية والهيكلية والجدوال الإحصائية.

رسم بياني : مقارنة نسبة الأمية لدى الجنسين بحسب الفئة العمرية ( % )




المصدر: الأحوال المعيشية للأسر في لبنان 2015- المركز الاستشاري للدراسات والتوثيق.

ملاحظة: تشير معطيات الرسم الأفقية الى الفئات العمرية أما العمودية فتشير الى معدلات الأمية.

أسئلة حول الرسم البياني:

- 1- بيّن العلاقة بين معدّلات الأمية والفئات العمرية.
- 2- حدّد الفئة العمرية التي تسجّل أدنى معدّل أمية وأعلى معدّل أمية عند الذكور.
- 3- حدّد الفئة العمرية التي تسجّل أدنى معدّل أمية وأعلى معدّل أمية عند الاناث.
- 4- سمّ الفئة العمرية التي تبيّن اعلى فرق في معدّلات الأمية بين الجنسين.
- 5- مستخدماً متغيّر " الفئات العمرية "، قارن ما بين الذكور والاناث في مستويات التعليم والاقبال عليه.
- 6- قدّم ثلاثة استنتاجات حول واقع التعليم بشكل عام، بحسب العمر والجنس.


7- اقترح اثنين من التدابير لمعالجة المشكلة المطروحة.

<p>المادة: علم الاجتماع الشهادة: الثانوية العامة الفرع: اجتماع واقتصاد نماذج تمارين ضمن مجال "تحليل مستندات"</p>	<p>الهيئة الأكاديمية المشتركة قسم : الاجتماع والاقتصاد</p>	
--	--	---

أسس التصحيح

معايير الإجابة

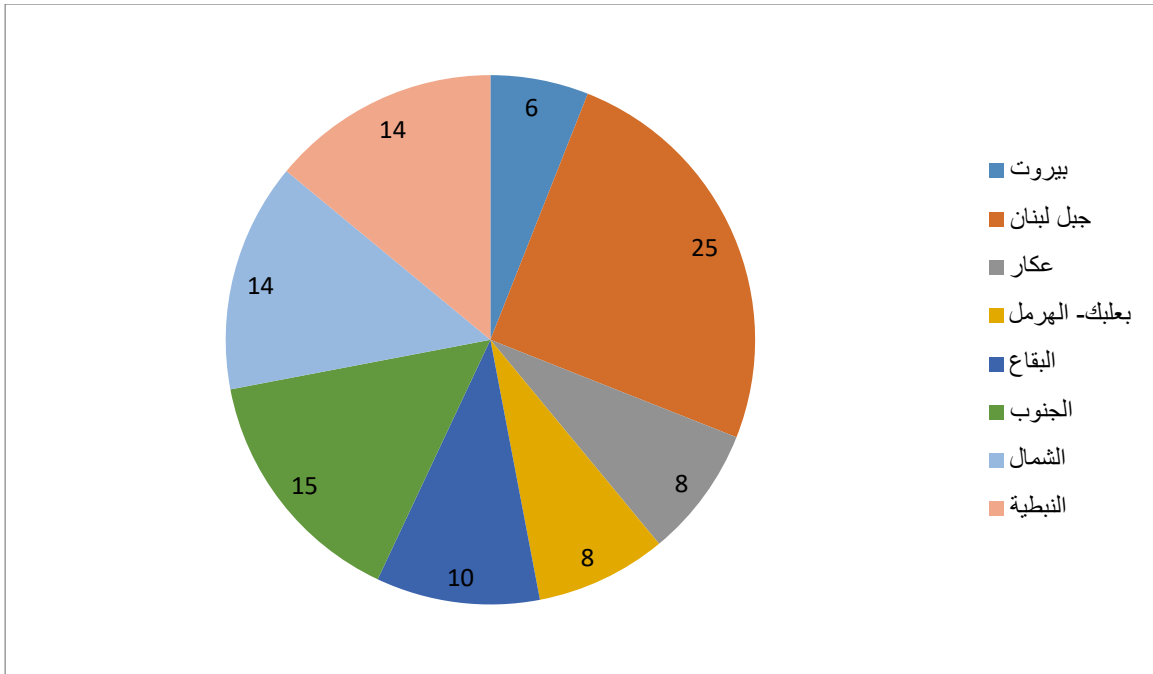
- 1- العلاقة بين معدلات الأمية والفئات العمرية: يلاحظ بحسب الرسم ارتفاع معدلات الأمية كلما ارتفع العمر عند الذكور وعند الإناث.
- 2- الفئة العمرية التي تسجل أدنى معدل أمية عند الذكور: (15- 19) .
- 3- الفئة العمرية التي تسجل أدنى معدل أمية عند الإناث: (15- 19) .
- 4- الفئة العمرية حيث تبرز فروقات كبيرة في معدلات الأمية بين الجنسين:  
هي الفئة العمرية التي تتخطى ال 70 عاماً.
- 5- مستويات التعليم والاقبال عليه ما بين الذكور والإناث:  
معدلات الأمية عند الإناث هي أكبر منها عند الذكور خاصة عند متوسطي العمر أو كبار السن، فيما الإقبال على التعليم هو متواز الى حد ما بين الجنسين عند فئات الأعمار الشبابية ( من عمر ال 15 الى ال 45 عاماً ).
- 6- ثلاثة إستنتاجات حول واقع التعليم بشكل عام، وبحسب العمر والجنس:  
تحسن في مستويات التعليم بشكل عام وانخفاض في معدلات الأمية.  
عدم وجود تفاوت أو تمييز جنسي في الأجيال الجديدة فيما خصّ الفرص التعليمية.  
ارتفاع معدلات الأمية بشكل كبير ونافر عند المتقدمين في السن.
- 7- إثنان من التدابير لمعالجة المشكلة المطروحة:  
تعزيز ثقافة التعليم عند الجنسين عن طريق حملات التوعية- إقامة دورات اضافية لمحو الأمية.

<p>المادة: علم الاجتماع الشهادة: الثانوية العامة الفرع: الاجتماع والاقتصاد نماذج تمارين ضمن مجال "تحليل مستندات"</p>	<p>الهيئة الأكاديمية المشتركة قسم : الاجتماع والاقتصاد</p>	 <p>المركز التربوي للبحوث والإنماء</p>
--	--	---

المجال الثاني: تحليل مستندات اجتماعية.

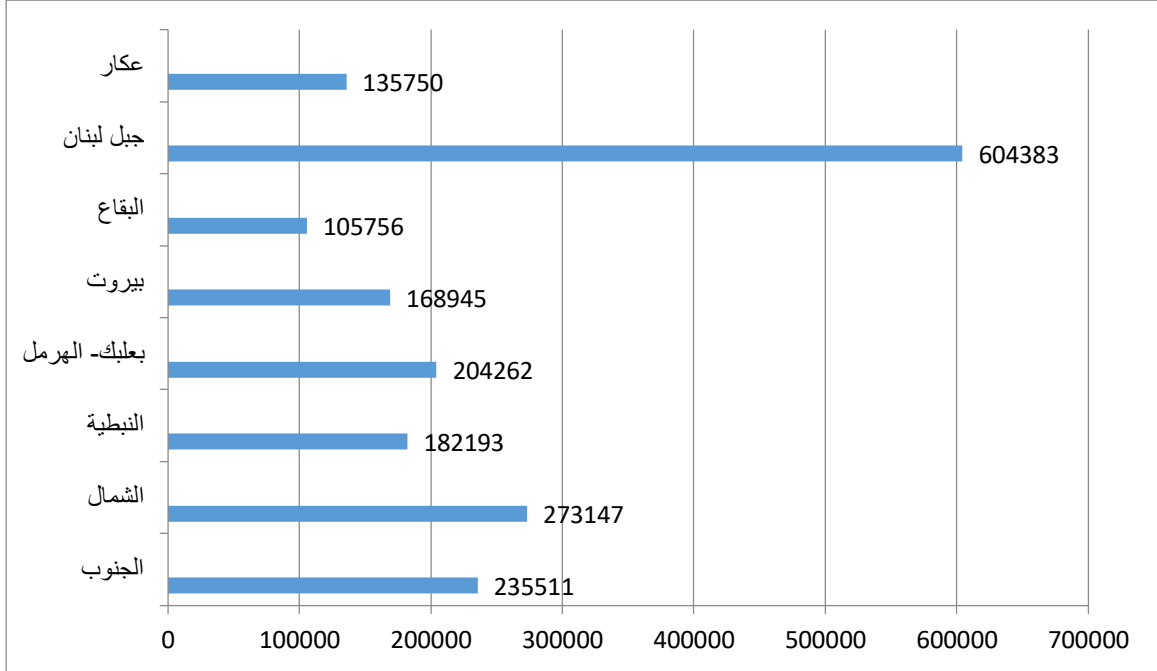
الكفائية: تحليل الرسوم البيانية والهيكلية والجدوال الإحصائية.

رسم بياني رقم 1-أ: توزع مراكز الرعاية الصحية الأولية بحسب المحافظة في العام 2016






**رسم بياني رقم 1- ب: توزع المستفيدين من الرعاية الصحية بحسب المحافظة في العام 2016**



المصدر: الجمهورية اللبنانية- وزارة الصحة العامة- التقرير السنوي للعام 2016، دائرة الرعاية الصحية الأولية.

**أسئلة حول الرسم 1 (أ و ب) :**

- 1- سمّ المحافظة التي تضمّ أكبر عدد من مراكز الرعاية الصحية. ادعم اجابتك بدلالة من الرسم (1- أ).
- 2- سمّ المحافظة التي تضمّ أقلّ عدد من مراكز الرعاية الصحية. ادعم اجابتك بدلالة من الرسم (1- أ).
- 3- حدّد المفهوم الناتج عن هذا التباين.
- 4- من خلال الرسم البياني 1- ب، قارن بين الحافظات لناحية أعداد المستفيدين من الرعاية الصحية ذكرا سببين لذلك.
- 5- أربط بين الرسمين البيانيين (1- أ) و (1- ب)، واستخلص استنتاجاً أساسياً.
- 6- اقترح اثنين من الحلول المناسبة لمعالجة المشكلة التي يعكسها الرسمان البيانيان.


<p>المادة: علم الاجتماع الشهادة: الثانوية العامة الفرع: اجتماع واقتصاد نماذج تمارين ضمن مجال "تحليل مستندات"</p>	<p>الهيئة الأكاديمية المشتركة قسم : الاجتماع والاقتصاد</p>	 <p>المركز التربوي للبحوث والإنماء</p>
--	--	---

أسس التصحيح

**معايير الإجابة: اسئلة حول الرسم 1 (أ و ب):**

- 1- المحافظة التي تضم أكبر عدد من مراكز الرعاية الصحيّة: جبل لبنان. الدلالة من الرسم (1-أ): 25%
- 2- المحافظة التي تضم أقل عدد من مراكز الرعاية الصحيّة: بيروت. دلالة من الرسم (1-أ): 6%. التعليل بسبب: الكثافة السكانية في جبل لبنان / عدم حاجة العاصمة بيروت لرعاية صحيّة بسبب توفر كلّ الخدمات الصحيّة فيها.
- 3- المفهوم الناتج عن هذا التباين: تفاوت مناطقي في مجال الرعاية الصحيّة.
- 4- مقارنة أعداد المستفيدين من الرعاية الصحيّة بين المحافظات:  
نسجّل محافظة جبل لبنان أعلى عدد من المستفيدين من الرعاية الصحيّة بين كلّ المحافظات وبفارق كبير جداً، فيما تسجّل منطقة البقاع العدد الأدنى (البقاع: 105756، جبل لبنان: 604383) لأن جغرافيا مساحتها أكبر من باقي المحافظات.  
السببان : الكثافة السكانية المرتفعة في جبل لبنان والمنخفضة في البقاع- تمركز الخدمات الصحيّة في ضواحي العاصمة وجبل لبنان وحرمان المناطق البعيدة عن العاصمة منها/الانماء غير المتوازن مما يرفع الحاجة الى وجود هذه المراكز في المناطق الأقل إنماءً.
- 5- الربط ما بين الرسمين (1-أ) و (1-ب) واستنتاج أساسي:  
انّ توفّر أعلى نسبة من مراكز الرعاية الصحيّة في جبل لبنان يترافق مع ارتفاع أعداد المستفيدين من هذه الرعاية في هذه المناطق بسبب ضعف السياسات الاجتماعية للدولة في هذه المناطق.
- 6- اثنان من الحلول المناسبة لمعالجة المشكلة التي يعكسها الرسمان:  
توفير مراكز للرعاية الصحيّة في المناطق النائية ( انماء متوازن ).  
دعم وزارة الصحة لهيئات ومؤسسات المجتمع المدني التي تعنى بالصحة .



<p>المادة: علم الاجتماع الشهادة: الثانوية العامة الفرع: الاجتماع والاقتصاد نماذج تمارين ضمن مجال "تحليل مستندات"</p>	<p>الهيئة الأكاديمية المشتركة قسم : الاجتماع والاقتصاد</p>	 <p>المركز التربوي للبحوث والإنماء</p>
--	--	---

المجال الثاني: تحليل مستندات اجتماعية.

الكفاية: تحليل الرسوم البيانية والهيكلية والجدوال الإحصائية.

**الجدول رقم: 1 – أ توزع تسليفات القطاع المالي على القطاعات الاقتصادية ما بين ال 2009-2013**

السنوات	2009	2010	2011	2012	2013
القطاعات					
الزراعة	0.88	0.95	0.97	0.93	1.03
الصناعة	11.83	11.25	11.24	11.48	11.29
المقاولات والبناء	15.33	16.27	16.23	16.69	17.35
التجارة والخدمات	38.20	36.07	35.11	34.57	34.47

المصدر : مصرف لبنان، جدول رقم 16: توزع تسليفات القطاع المالي على القطاعات الاقتصادية في نهاية 2009-2013.

**الجدول رقم: 1 – ب: التوزيع الجغرافي لفروع المصارف العاملة في لبنان ما بين ال 2009-2013.**

السنوات :	2009	2010	2011	2012	2013
عدد فروع المصارف التجارية في كل المحافظات	885	912	948	962	985
بيروت وضواحيها	481	495	507	514	529
جبل لبنان	160	166	178	182	187
الشمال	88	92	97	98	97
الجنوب	93	95	100	103	106
البقاع	63	64	66	65	66

المصدر : مصرف لبنان، التوزيع الجغرافي لفروع المصارف العاملة في لبنان .


بالعودة الى الجداول أعلاه:

1- حدّد من خلال الجدول 1- أ، القطاع الأكثر إستفادة والقطاع الأقل إستفادة من التسليفات مثبتاً بدلالة من احدى السنوات

2- استنتج أحد أبعاد التفاوت الاجتماعي الذي يعكسه الجدول نفسه.

3- استنتج أحد أشكال التفاوت الاجتماعي من خلال الجدول 1- ب، مثبتاً اجابتك بدلالة.


4- استنتج سبباً لهذا التفاوت واقترح اجراء مناسباً لتخطي كل من المشكلات التي يطرحها الجدولان.

<p>المادة: علم الاجتماع الشهادة: الثانوية العامة الفرع: اجتماع واقتصاد نماذج تمارين ضمن مجال "تحليل مستندات"</p>	<p>الهيئة الأكاديمية المشتركة قسم : الاجتماع والاقتصاد</p>	 <p>المركز التربوي للبحوث والإنماء</p>
--	--	---

أسس التصحيح

### معايير الإجابة

- 1- القطاع الأكثر إستفادة: التجارة والخدمات. الدلالة: 38.20 % والقطاع الأقل إستفادة: الزراعة. الدلالة: 0.88 % في العام 2009. ( يمكن للمتعلم أن يختار دلالات أخرى في السنوات الواردة في الجدول ).
  - 2- أحد أبعاد التفاوت الاجتماعي الذي يعكسه الجدول : تفاوت ببعده الاقتصادي - المهني.
  - 3- أحد أشكال التفاوت الاجتماعي من خلال الجدول 1- ب: تفاوت مناطقي. الدلالة: عدد فروع المصارف في بيروت 481 بينما في البقاع يتدنى العدد الى 63 فرع في العام 2009. ( يمكن للمتعلم أن يختار دلالات أخرى في السنوات الواردة في الجدول ).
  - 4- سبب لهذا التفاوت: الانماء المناطقي غير متوازن.
- اجراء مناسباً لتخطي كل من المشكلات التي يطرحها الجدولان:
- تقديم قروض وتسليفات أكبر لدعم القطاع الزراعي/ تقديم قروض لدعم مشاريع زراعية.
  - فتح فروع مصرفية جديدة في المناطق البعيدة عن العاصمة بيروت.

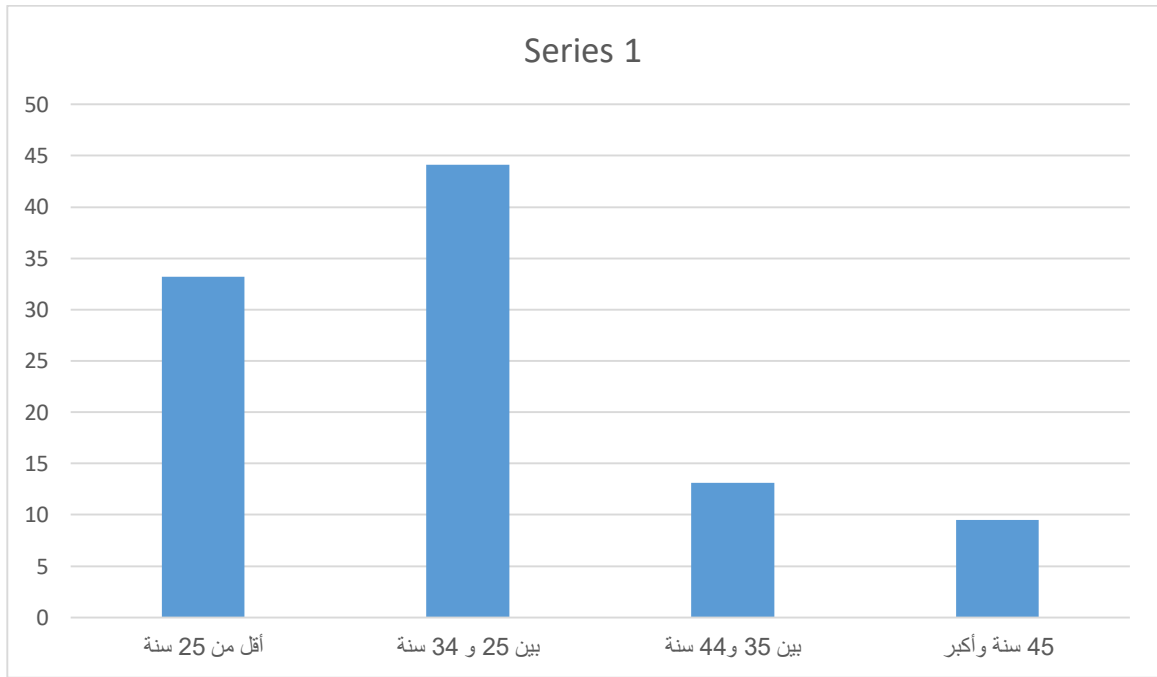
<p>المادة: علم الاجتماع الشهادة: الثانوية العامة الفرع: الاجتماع والاقتصاد نماذج تمارين ضمن مجال "تحليل مستندات"</p>	<p>الهيئة الأكاديمية المشتركة قسم : الاجتماع والاقتصاد</p>	 <p>المركز التربوي للبحوث والإنماء</p>
--	--	---

المجال الثاني: تحليل مستندات اجتماعية.

الكفاية: تحليل الرسوم البيانية والهيكلية والجدوال الإحصائية.

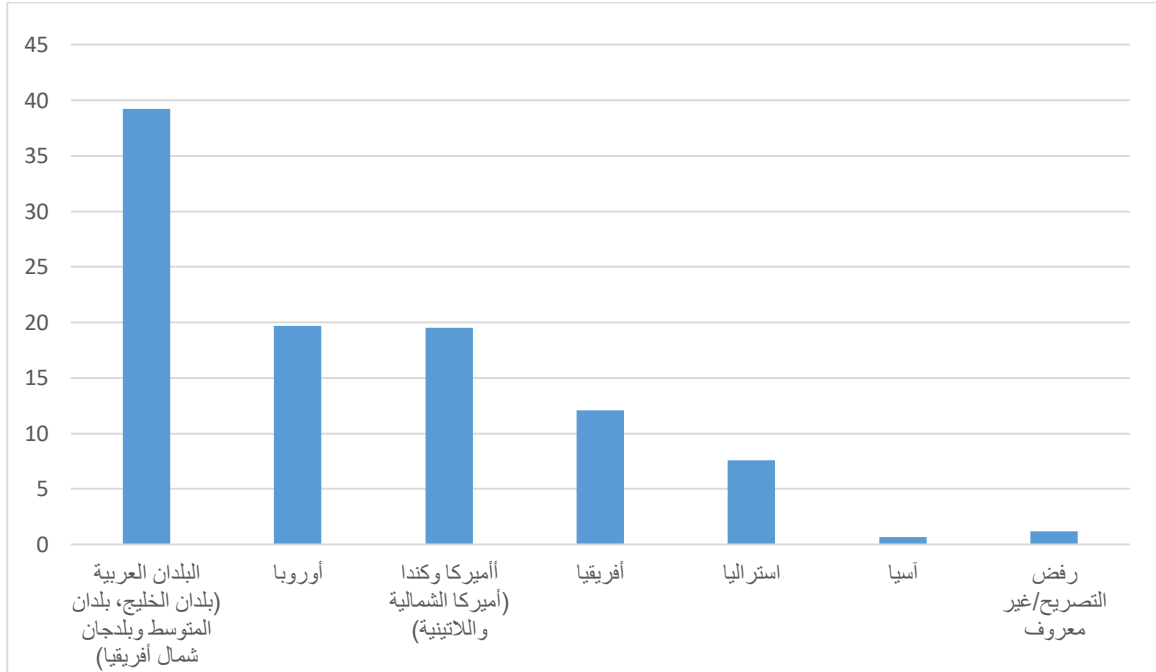
نموذج تحليل رسوم بيانية :

رسم بياني I.I: توزيع الأفراد المهاجرين منذ العام 2004 بحسب عمرهم عند هجرتهم، لبنان، 2009.



المصدر : دائرة الإحصاء المركزي – 2010

رسم بياني 1.2: توزيع المهاجرين منذ العام 2004 بحسب الوجهة، لبنان، 2009.



بالعودة إلى الرسمين البيانيين أعلاه ، أجب على الأسئلة التالية :

### 1.1 بالعودة الى الرسم البياني

1-أ حدّد الفئة العمرية الأكثر تعرضاً للهجرة وبزّر الإجابة بدلالة من الرسم البياني.


ب- اذكر سبباً للهجرة هذه الفئة.

### 1.2 بالعودة الى الرسم البياني

2-أ سمّ الدول التي يهاجر إليها أكثر اللبنانيين.

ب- حدّد سبباً لذلك.

ج- إربط بين الظاهرة التي يعكسها الرسمين البيانيين من جهة و تأثير ذلك على الواقع الديمغرافي في لبنان من جهة أخرى .

<p>المادة: علم الاجتماع الشهادة: الثانوية العامة الفرع: اجتماع واقتصاد نماذج تمارين ضمن مجال "تحليل مستندات"</p>	<p>الهيئة الأكاديمية المشتركة قسم : الاجتماع والاقتصاد</p>	 <p>المركز التربوي للبحوث والإنماء</p>
--	--	---

أسس التصحيح

### معايير الإجابة

- 1- أ الفئة الأكثر تعرضا للهجرة هي فئة الشباب بين (25 و34).
- ب-السبب الاساسي: عدم توفر فرص عمل للشباب/تدني الاجور...
- 2- أ الدول هي: البلدان العربية (بلدان الخليج...) يليها اوروبا واميركا وكندا بنسب متقاربة .
- ب-لان هذه الدول يتوافر فيها فرص عمل باجور مرتفعة/دول تتوفر فيها الخدمات والرفاه الاجتماعي.
- ج-ان ظاهرة الهجرة لدى فئة الشباب تؤثر على التطور الاقتصادي والاجتماعي بسبب فقدان الطاقة الشابة /خلل في التوزيع (الهرم)الديمغرافي