


<p>المادة: علم الاقتصاد شهادة الثانوية العامة فرع الاجتماع والاقتصاد نموذج رقم 2 - لغة فرنسية المدة: ثلاث ساعات</p>	<p>الهيئة الأكاديمية المشتركة قسم الاجتماع والاقتصاد</p>	 <p>المركز التربوي للبحوث والإنماء</p>
---	--	--

نموذج مسابقة (يراعي تعليق الدروس والتوصيف المعدل للعام الدراسي 2016 – 2017 وحتى صدور المناهج المطورة)

**Partie obligatoire : Utilisation des concepts et des techniques économiques. (8pts)**

1- Un Pays a décidé d'augmenter ses dépenses publiques sur l'enseignement et augmenter le taux des personnes jouissant de la sécurité sociale, de même, aider l'émancipation de la femme à partir de la formation et l'entraînement.

1.1-Nommer la politique développementale adoptée. (0.5pt )

1.2-Suggérer deux mesures qui pourraient compléter les mesures susmentionnées. (0.5pt)

1.3-Citer une conséquence économique directe pour ces mesures. (0.5pt)

2- Compléter le tableau suivant avec les options convenables devant l'Etat au sein de la stratégie d'industrialisation (0.5pt)

Option	Cause de l'adoption de cette option
La concentration sur les industries légères.	
La concentration sur les lourdes industries.	

3- Justifier chacune des expressions suivantes. (1pt)

3.1- L'exagération dans l'octroi des allocations sociales dans le système néo-libéral pourrait affaiblir le pouvoir compétitif des entreprises économiques.

3.2- Au sein de la 1<sup>ère</sup> révolution industrielle, l'augmentation perpétuelle pour la production du tissu a causé une révolution agricole en Angleterre.

3.3- Dans certains cas, le détenteur d'un pouvoir personnel a une influence plus forte sur ses collègues par rapport aux consultations en rapport avec le travail, beaucoup plus que le détenteur du pouvoir officiel.

3.4- Durant la dépression, l'inflation monétaire diminue.

4- Deux capitaux : le 1<sup>er</sup> de valeur 10000000 u.m et le 2<sup>ème</sup> de valeur 9000000 u.m, ont été déposés à un taux d'intérêt simple, le 1<sup>er</sup> à un taux d'intérêt  $i_1$  et le 2<sup>ème</sup> à un taux d'intérêt inférieur de 1,5% que  $i_1$  , après 3 mois du dépôt du 1<sup>er</sup> capital et 6 mois du dépôt du 2<sup>ème</sup> capital, l'intérêt de second capital a dépassé celui du premier capital de 72500 u.m. Calculer les taux d'intérêt :  $i_1$  et  $i_2$ . (1.5pts)

5- Un investisseur a décidé de créer une usine pour la production des ordinateurs, suite à l'étude de la faisabilité économique, le projet a montré la nécessité des éléments suivants comportant les frais de construction ou d'établissement à côté des coûts opérationnels annuels :

- Terrains : 200000 u.m
- Equipements : 150000 u.m
- Matières premières : 90000 u.m.
- Energie : 20000 u.m.
- Frais de l'étude de la faisabilité économique : 15000u.m
- Salaires et traitements : 100000 u.m

L'étude de la faisabilité a montré que les ventes annuelles du projet sont réparties de la manière suivante :

- 1<sup>ère</sup> année du projet : 1000 appareils à un prix de vente unitaire = 200 u.m.
- 2<sup>ème</sup> année du projet : 1300 appareils à un prix de vente unitaire= 230 u.m.
- 3<sup>ème</sup> année du projet : 1600 appareils à un prix de vente unitaire = 300 u.m
- 4<sup>ème</sup> année du projet : 2000 appareils à un prix de vente unitaire= 320 u.m.

Sachant que le taux d'actualisation annuel est de 6% :

Spécifier si le projet est faisable et justifier la réponse par le calcul nécessaire. (2.5pts)

6- Classer les étapes de la planification mentionnées ci-dessous selon l'ordre méthodologique convenable : (1pt)

Evaluation des alternatives- Choix de l'alternative la plus convenable- fixation des objectifs- détermination des alternatives.

**Choisir l'une des deux options suivantes :**

**1<sup>ère</sup> option** : Analyse des documents économiques ( 12 points )

### **Document 1** : La sagesse du gouverneur

[...] Suite à la crise financière mondiale de l'an 2008, la sagesse du gouverneur de la banque centrale M. Riad Salamé s'est apparue, à travers les politiques préventives prises en considération de sa part bien avant la crise et les estimations des grandes banques centrales du monde et des institutions de la classification mondiale qui se sont trompées dans leur classification pour les banques et les grandes institutions financières mondiales. Le gouverneur insiste dans sa politique à contrôler l'endettement pour les spéculations foncières à travers des circulaires de la banque centrale, de même, le commerce des valeurs mobilières. Là, il faut attirer l'attention que les banques suite à ces politiques qui ont été accompagnées d'une sécurité monétaire à partir de l'an 1993, ont réalisé une grande augmentation dans leurs capitaux et dans leurs actifs. Cela a contribué à l'augmentation considérable des flux monétaires qui ont atteint leur capacité maximale durant la crise financière mondiale, ils ont touché approximativement 50 milliard de dollars pendant 3 années.

A côté de tout cela et suite au recul dans le taux de la croissance économique et le grand déficit budgétaire, la banque centrale a créé des programmes qu'elle a réalisée dans le but d'aider les banques à se fusionner d'une part et à assurer des crédits subventionnés pour les projets industriels, du tourisme, de l'hospitalisation, de l'habitat ,de l'énergie alternative d'autre part ...Ce qui a renforcé les investissements dans tous les secteurs, le taux de croissance modeste réalisé depuis 4 ans est le résultat de ce support .

المصدر: الاقتصاد الجديد, العدد

الثالث, آذار 2016

### **Document 2:**

[...]Les institutions de classification internationale ont diminué le taux de croissance économique prévue au Liban en 2012 d'une manière à ne pas dépasser 2% dans les meilleurs cas, quitte à ce que la performance s'améliore en 2013 où le taux de croissance atteindra 3.7%. Ces prévisions ont été déclarées suite au rythme élevé de la croissance à laquelle l'économie libanaise a assisté durant 4 années consécutives entre 2007 et 2010 où le taux de croissance en 2010 était 7,5%, suite aux défis affrontés à plusieurs

niveaux internes et externes en 2011, l'économie libanaise n'a pas repris dans la 1<sup>ère</sup> partie de l'an 2012 sa puissance, et la plupart des indicateurs économiques ont montré un recul ou un ralentissement dans les taux de la performance.

### **Document 3 : Plan d'action pour la réforme économique et sociale**

Le gouvernement a préparé un plan d'action pour la réforme économique et sociale en Mars 2012, le plan a comporté 7 unités pour la réalisation de cette réforme :

- 1- La reprise de la sécurité financière permanente à travers le traitement du problème de la dette publique en élaborant une stratégie efficace pour diminuer son volume et améliorer sa gestion.
- 2- Renforcer les politiques et élaborer les législations et les règlements qui pourraient améliorer les investissements et soutenir le secteur privé.
- 3- Développer et réhabiliter l'infrastructure.
- 4- Renforcer et développer le travail dans le domaine de la santé, de l'enseignement et de la protection sociale.
- 5- Promouvoir pour une stratégie développementale économique et sociale équilibrée comportant toutes les régions libanaises.
- 6- Exécuter une réforme institutionnelle et administrative afin de rehausser le niveau et les capacités du service civil et améliorer la gouvernance au niveau des institutions publiques
- 7- Exécuter des exigences qui aident à la réforme.

مصدر المستندين 2 و 3 : التقرير الإقتصادي عام 2011 , غرفة التجارة والصناعة والزراعة في بيروت و جبل لبنان .

### **En se référant aux documents ci-dessus, répondez aux questions suivantes :**

- 1- Tirer du document no : 1, le problème financier. ( 0.5 pt )
- 2- En se référant au document no : 1 ,
  - 2.1 Déduire le principe du système libéral-classique qui peut mener à des spéculations foncières. ( 0.5 pt )
  - 2.2 Spécifier une conséquence positive pour ce principe. ( 0.5 pt )
  - 2.3 Suggérer une solution prévue par le système néo-libéral pour traiter les spéculations foncières. (0.5 pt )
- 3- En vous référant au document no : 2, spécifier la phase prévue du cycle économique après l'an 2010 et justifier votre réponse. ( 1 pt )
- 4- 4.1- Expliquer comment le problème financier tiré dans la 1<sup>ère</sup> question pourrait entraver l'application de la 4<sup>ème</sup> clause du doc 3. (0.5 pt )
  - 4.2 Spécifier une conséquence économique directe qui pourrait découler de l'inapplication de ce principe. ( 0.5 pt )
- 5- 5.1- Citer 2 mesures qui peuvent être adoptées pour réaliser la 2<sup>ème</sup> clause mentionnée dans le doc 3 puis expliquer le lien entre l'un de ces 2 mesures et l'objectif attendu de l'application de cette clause. ( 1.5 pts )
  - 5.2- Expliquer l'effet de l'application de la 3<sup>ème</sup> clause du doc 3 sur la situation économique. ( 1 pt )
- 6- Montrer comment les programmes créés par la banque centrale doc 1 confirment les informations concernant la phase du cycle économique mentionnée dans le doc 2 entre les années 2007 et 2010. ( 1 pt )
- 7- Les documents susmentionnés reflètent plusieurs problèmes économiques et financiers dont souffre le Liban , rédiger un texte où vous suggérez : -Une politique convenable qui aide le Liban à atteindre la phase de la croissance économique prévue durant l'année 2013, en mentionnant 2 mesures de cette politique et en expliquant l'effet de ces 2 mesures sur la réalisation de l'objectif visé.  
- Une politique convenable pour traiter le problème financier figurant dans le document no : 1 e qui correspond au 2<sup>ème</sup>

axe

du troisième document et 2 de ses mesures tout en reliant les deux mesures à l'objectif visé .

- Une politique convenable pour exécuter le 4<sup>ème</sup> axe figurant dans le document no : 3 , en mentionnant 3 de ses mesures et en reliant entre les mesures adoptées et l'objectif visé . ( 4.5 pts )

## Deuxième option : Développement d'un sujet économique ( 12 points )

### Document no : 1:

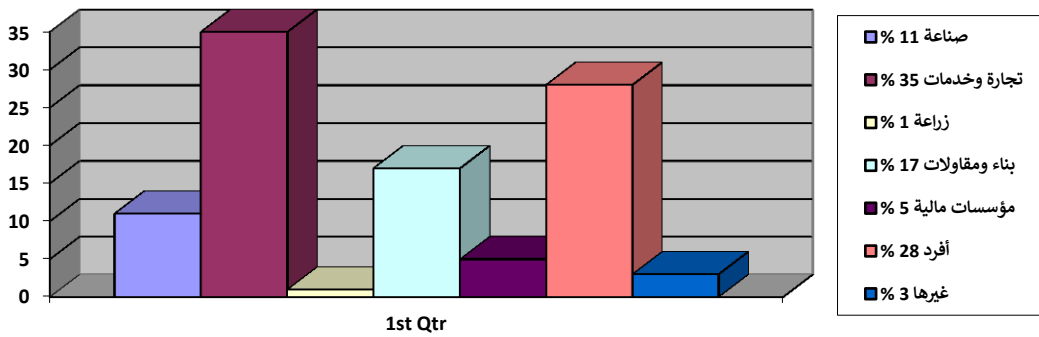
La Békaa est nommée durant l'époque Romaine les piliers de la Rome au milieu de laquelle furent construits les temples romains.

La Békaa depuis les anciennes époques et jusqu'à nos jours continue à être une région agricole assurant la sécurité alimentaire aux habitants.

La part des agricultures de la Békaa a atteint à peu près 44.7% du total des agricultures libanaises d'après leurs valeurs

المصدر: المجال الجغرافي اللبناني والعربي التعليم الثانوي السنة الثانية فرع العلوم المركز التربوي للبحوث والانماء

### Document no :2 توزيع التسليفات على القطاعات الاقتصادية أيلول 2011



المصدر: التقرير الاقتصادي 2013

### Document no 3 : Le système de la production agricole au Liban

L'analyse du système de la production agricole(...) a montré qu'il est un système traditionnel non désiré ni par le consommateur à l'intérieur ni à l'extérieur !!! Par rapport à la population active employée , il existe une carence dans l'employabilité agricole au Liban et surtout qu' on peut qualifier la main d'œuvre travaillant dans le secteur agricole au Liban comme étant non qualifiée ayant besoin de l'enseignement et l'éveil ... Mais le capital n'est pas à la disposition des agriculteurs ...qui ne peuvent recevoir que des crédits à court terme des banques privées et à haut intérêt qui pourraient atteindre approximativement 25% et par rapport aux avances financières publiques et au crédit agricole sont presque inexistantes.

المصدر: بتصرف من كتاب د. توفيق جابر - القطاع الزراعي في لبنان - تحليل وآفاق

### Document no :4


Evolution de l'échange commercial pour les produits agricoles en 1000\$

Années	Exportations agricoles	Importations agricoles
2010	154116\$	7156489\$
2011	160584\$	849613\$

المصدر: تقرير صادر عن غرفة التجارة و الصناعة و الزراعة بيروت 2012

**En se référant aux documents susmentionnés et à vos informations acquises, traiter ce sujet à partir des points suivants:**

- Spécifier comment faut-il encourager l'agriculteur à garder son terrain et à continuer l'investissement et la production dans ce secteur , en mentionnant le problème développemental reflété et en suggérant deux mesures de résolution convenable .
- Choisir 4 des problèmes du secteur agricole reflétés dans les documents et nommer une mesure convenable pour dépasser chaque problème.
- Spécifier l'effet des mesures sur l'échange commercial des produits agricoles aussi bien que sur la société libanaise.

<p>المادة: علم الاقتصاد شهادة الثانوية العامة فرع الاجتماع والاقتصاد نموذج رقم 2 - لغة فرنسية المدة: ثلاث ساعات</p>	<p>الهيئة الأكاديمية المشتركة قسم الاجتماع والاقتصاد</p>	 <p>المركز التربوي للبحوث والإنماء</p>
---	--	--

أسس التصحيح (تراعي تعليق الدروس والتوصيف المعدل للعام الدراسي 2016 – 2017 وحتى صدور المناهج المطورة)

### Première partie obligatoire: Utilisation des concepts et des techniques (8 pts)

- 1- 1.1- politique de développement humain (0.5pt)  
 1.2- Augmentation des dépenses publiques sur la santé.  
 - Augmentation des prestations sociales .  
 - Appliquer la loi de l'enseignement obligatoire et gratuit ....(n'importe quelle autre mesure dans cette politique est considérée correcte). (0.5pt)  
 1.3- de la productivité du travail ou de la productivité . (0.5pt)

2- (0.25pt par chaque case)

Options	Cause pour l'adoption de cette option
<ul style="list-style-type: none"> <li>- La concentration sur les industries légères</li> </ul>	<ul style="list-style-type: none"> <li>- Assurer le marché des biens produits dans le marché local</li> <li>- Ces industries ne demandent pas de grands capitaux</li> </ul>
<ul style="list-style-type: none"> <li>- La concentration sur les lourdes industries</li> </ul>	<ul style="list-style-type: none"> <li>- Profiter de leur capacité élevée de créer des chances de travail</li> <li>- Parvenir au niveau des pays industriels</li> </ul>

3- Justifier chacune des expressions suivantes:

3.1- L'exagération dans l'octroi des prestations sociales dans le système néo – libéral a mené au déficit dans les institutions de sécurité sociale, et pour rembourser ce déficit, ces entreprises augmentent les cotisations sociales exigées des entreprises économiques ce qui augmente les coûts de production et diminue la compétitivité des entreprises économiques (0.25pt)

3.2- L'augmentation continue de la production du tissu a renforcé la demande sur le Coton, ce qui a encouragé à l'investissement dans ce secteur qui a attiré les capitaux et développé les techniques de sa production ce qui a causé une révolution agricole en Angleterre (0.25pt)

Ou l'augmentation continue de la production du tissu a poussé à la diminution du prix des produits en Coton ce qui a augmenté la demande sur ces produits et par suite la demande sur le Coton augmenté ce qui a encouragé à l'investissement dans ce secteur qui attire les capitaux et développe les techniques de sa production ce qui a causé une révolution agricole en Angleterre.

3.3- Celui qui détient son pouvoir personnel tire son autorité de son ancienneté dans le travail et de la reconnaissance de ses collègues et du groupe qui travaillent avec lui pour son leadership alors que celui qui a un pouvoir officiel tire son pouvoir de la loi ou de la délégation sans posséder nécessairement l'expérience, c'est pourquoi, celui qui a une autorité fonctionnelle peut avoir plus d'influence sur ses collègues par rapport aux sujets qui concernent le travail que celui qui possède une autorité officielle. (0.25pt)

3.4- Durant la dépression, certaines entreprises diminuent leur prix pour dissiper le surplus de la production qui n'est pas vendu ce qui mène à la diminution de l'inflation (0.25pt)

$$4- C_1 = 10000000 \text{ u.m}$$

$$C_2 = 9000000 \text{ u.m}$$

$$i_1 = ?$$

$$i_2 = (i_1 - 0.015)$$

$$n_1 = 3 \text{ mois}$$

$$n_2 = 6 \text{ mois}$$

$$I_2 = I_1 + 72500 \text{ u.m.}$$

$$\frac{6 \times 9000000 \times (i_1 - 0.015)}{12} = \frac{(3 \times 10000000 \times i_1)}{12} + 72500$$

$$4500000 i_1 - 67500 = 2500000 i_1 + 72500$$

$$4500000 i_1 - 2500000 i_1 = 72500 + 67500$$

$$2000000 i_1 = 140000 \text{ (0.5pt)}$$

$$i_1 = \frac{140000}{2000000} = 0.07 = 7\% \text{ (0.25pt)}$$

$$i_2 = 0.07 - 0.015 = 5\% \text{ (0.25pt)}$$

$$5\text{- Investissement} = 200000 + 150000 + 15000 = 365000 \text{ u.m (0.25pt)}$$

$$\text{Coûts} = 90000 + 20000 + 100000 = 210000 \text{ (0.25pt)}$$

Recettes (0.5pt)

$$1^{\text{ère}} \text{ année} = 1000 \times 200 = 200000 \text{ u.m}$$

$$2^{\text{ème}} \text{ année} = 1300 \times 230 = 299000 \text{ u.m}$$

$$3^{\text{ème}} \text{ année} = 1600 \times 300 = 480000 \text{ u.m}$$

$$4^{\text{ème}} \text{ année} = 2000 \times 320 = 640000 \text{ u.m}$$

Années	0	1	2	3	4
Valeur de l'investissement	365000				
Recettes	-	200000	299000	480000	640000
Coûts	-	210000	210000	210000	210000
Flux financiers	-	(10000)	89000	270000	430000
Coefficient d'Actualisation	1	0.94	0.88	0.83	0.79
Valeur actuelle des flux financiers	(365000)	(9400)	78320	224100	339700

Valeur actuelle des flux financiers:

$$(-9400 + 78320 + 224100 + 339700) - 365000$$

$$= 267720 \text{ u.m (1pt)}$$

Comme la valeur actuelle des flux financiers du projet est positive, le projet est alors rentable et à adopter (0.5pt)



6- Fixation des objectifs → déterminer les alternatives → évaluation des alternatives → choix de l'alternative la plus convenable (1pt)

**1- Première option: Analyse des documents économiques (12pts)**

1- Le grand déficit budgétaire (0.5pt)

2.1- La libre initiative privée (0.5pt)

2.2- Créativité et innovation (0.5pt)

2.3-↑ des impôts sur les profits provenant des spéculations (0.5pt)

3- Recession économique (0.25 pt)

Preuve : Le taux de croissance en 2010 est presque 7.5% alors que le taux de croissance économique prévu au Liban en 2012 ne dépasse pas 2% (0.25pt)

- La reprise de l'expansion (0.25pt)

- Preuve : La performance va s'améliorer en 2013 afin d'atteindre un taux de croissance approximativement égal à 3.7% (0.25pt)

4-

4.1- Le grand déficit budgétaire mène à la diminution des dépenses publiques sur la santé, l'enseignement et la protection sociale ce qui pourrait entraver la réalisation de cette clause (0.5pt)

4.2 - ↓ de la productivité du travail (0.5pt)

5.1- Exonération fiscale / crédits subventionnés/développement de l'infrastructure/ diminution des taxes douanières sur les équipements et les matières utilisées dans le processus de production . (0.5pt)

Le lien : Exonération fiscale / crédits subventionnés... → ↓ du cout de production → ↗ de la compétitivité → ↗ demande à la consommation → ↗ à l'investissement → ↗ de la production → ↗ du taux de croissance économique.(1pt)

5.2- Développement et réhabilitation de l'infrastructure → attirer les capitaux → augmentation de l'investissement → augmentation de la production → augmentation du taux de croissance économique (1pt)

6- Il est mentionné dans le document no: 1 : la banque centrale a créé des programmes qu'elle a réalisés pour aider les banques à se fusionner d'une part et assurer des crédits subventionnés pour les projets industriels, touristiques, hospitaliers, d'habitat et de l'énergie substituable d'autre part... Ce qui a renforcé les investissements dans tous ces secteurs, et la croissance modeste, réalisée depuis plus que quatre ans est le résultat de ce soutien et le document no:2 a confirmé l'effet de ces programmes, créés par la banque centrale du Liban , ces prévisions ont eu lieu suite au rythme croissant de la croissance qu'a connue l'économie libanaise durant quatre années consécutives entre les années 2007 et 2010 où il atteint en 2010 presque 7.5% (1pt)

7- Problème	Politique	Mesure	Lien
Travailler à assurer la phase de la reprise de l'expansion économique	Politique de relance économique par l'offre (0.5pt)	-Diminution du taux d'intérêt sur les crédits bancaires destinés à l'investissement -Créer un marché concurrentiel (0.5pt)	...→↑ Productivité et ↓ coûts de production → ↑ compétitivité → ↑ de la demande à la consommation → ↑ investissement → ↑ Production → ↑ taux de croissance économique (0.5pt)
Le grand déficit budgétaire	Privatisation (0.5pt)	BOO et BOT (0.5pt)	... → ↑ des recettes publiques de l'Etat et ↓ des dépenses étatiques payées par l'Etat avant la privatisation → ↓ du déficit budgétaire(0.5pt)
Renforcer et développer le travail dans les domaines de la santé, de l'enseignement et	Politique de développement humain (0.5pt)	- Augmentation des dépenses publiques sur la santé. - Augmentation du	... → Amélioration du développement humain → présence du capital humain compétent →

de la protection sociale		taux de la garantie sanitaire. - Augmentation des dépenses publiques sur l'enseignement - Enseignement obligatoire et gratuit. - Augmentation des prestations sociales (0.5pt)	$\uparrow$ productivité $\rightarrow$ $\uparrow$ PIB $\rightarrow$ $\uparrow$ taux de croissance économique (0.5pt)
--------------------------	--	---	---

**2<sup>ème</sup> option: Traitement d'un sujet économique (12pts)**

1- Introduction (3pts) (1pt pour la méthodologie et 2 pts pour le contenu)

**Méthodologie:** L'apprenant prend la note entière quand il mentionne la problématique et les points essentiels qu'il va traiter dans le contenu

**Contenu:** Le secteur agricole est considéré comme étant l'un des secteurs économiques les plus importants dans l'économie nationale de même le travail dans ce secteur est difficile dur et hérité du grand père au père puis au fils, par suite n'importe quelle carence de la main d'oeuvre dans ce secteur est difficile à compenser, de même, l'Etat qui ne s'occupe pas de ce secteur est exposé aux problèmes de la croissance déséquilibrée, au manque de la sécurité alimentaire à côté du rôle de ce secteur d'assurer l'équilibre dans la balance commerciale et dans la réalisation de la croissance économique permanente (1pt)

**Problématique:**

Par exemple : comment l'Etat peut – il encourager l'agriculteur à rester, à investir et à produire dans son terrain? (1pt)

2- **Corps du sujet** (7pts)

**Méthodologie:** Respect de la progression des idées selon les étapes mentionnées dans l'introduction et relier les parties par une phrase de liaison (1pt)

**Contenu:** (5pts)

Les problèmes	Les mesures	
<p>Problème développemental, croissance déséquilibrée (Taux des avances bancaires réservées au secteur agricole est 1% du total des crédits distribués sur les secteurs ).</p>	<ul style="list-style-type: none"> <li>- ↓ le taux d'intérêt sur les crédits bancaires destinés à l'investissement dans le secteur agricole</li> </ul>	<p>1pt</p>
<p>Systeme traditionnel non désiré par le consommateur à l'intérieur et à l'extérieur</p>	<ul style="list-style-type: none"> <li>- Création des centres de recherches agricoles ayant pour but d'apprendre aux agriculteurs les techniques capables d'améliorer le rendement et vulgariser les techniques sur les agriculteurs</li> <li>- Création des centres de documentations ou une banque de données</li> </ul>	<p>1pt</p>
<p>Manque de la main d'oeuvre agricole, en général, la main d'oeuvre agricole au Liban est peu compétente et lui manque l'enseignement et l'habilité</p>	<ul style="list-style-type: none"> <li>- Création des centres de recherches agricoles ayant pour but d'apprendre aux agriculteurs les techniques capables d'améliorer le rendement et vulgariser les</li> </ul>	<p>1pt</p>

	techniques aux agriculteurs	
Difficulté de financement agricole et les crédits reçus des banques commerciales sont à court terme et à un taux d'intérêt assez élevé pouvant atteindre Presque 25%	<ul style="list-style-type: none"> <li>- Création des banques spécialisées pour donner des crédits subventionnés aux agriculteurs</li> </ul>	1pt
L'inexistence des avances financières gouvernementales et les crédits agricoles	<ul style="list-style-type: none"> <li>- Exonération fiscale</li> <li>- Création des banques spécialisées pour donner des crédits subventionnés aux agriculteurs</li> </ul>	1pt
Déficit dans la balance commerciale agricole	<ul style="list-style-type: none"> <li>- Augmenter les Taxes douanières sur les produits importés à court terme</li> <li>- Spécifier des normes de qualité sur les produits importés</li> <li>- Fixer la quantité des produits importés</li> </ul>	1pt

Quand toutes ces mesures sont appliquées → augmentation de la compétitivité du secteur agricole → augmentation de la demande sur les produits agricoles locaux → augmentation des exportations et diminution des importations agricoles → Diminution du déficit dans la balance commerciale agricole .

(0.5pt)

Quand les toutes ces mesures sont appliquées → le pouvoir compétitif du secteur agricole → demande sur le <sup>↑</sup>produits agricoles locaux → sécurité alimentaire<sup>↑</sup> .

(0.5pt)

## **Conclusion (2pts)**

Méthodologie : Répondre à la problématique – le résultat (0.5pt)

Contenu : Résumer les idées du corps de sujet, l'introduction et répondre à la problématique (1.5pts)