


<p>المادة: مسابقة في مادة الاجتماع الشهادة: الثانوية العامة الفرع: الاجتماع والاقتصاد نموذج رقم 3- 2018 المدة: ثلاث ساعات</p>	<p>الهيئة الاكاديمية المشتركة قسم: الاجتماع والاقتصاد</p>	 <p>المركز اللبناني للبحوث والابحار</p>
---	---	--

نموذج مسابقة (يراعي تعليق الدروس والتوصيف المعدل للعام الدراسي 2016-2017 وحتى صدور المناهج المطورة)

**المجموعة الالزامية: استعمال مفاهيم وتقنيات (8علامات)**

1. صنّف الخصائص الآتية ضمن مجموعتين محددتين شكل المجتمع: (علامة)
  - أ- وجود قطاع زراعي ضاغط ب- تطور تقني وتكنولوجي. ج- زيادة سكانية.
  - د- اتساع رقعة الخدمات الاجتماعية هـ استثمار الطاقات الشابة.
2. سمّ المنهج المناسب لكل من الابحاث التالية ذاكرا خاصية اساسية لكل منهج. (1.5 علامة)
  - 1.2. التقاليد والطقوس المتبعة في الاعراس داخل العائلات اللبنانية قديماً.
  - 2.2. دراسة حول نسبة استخدام وسائل التواصل الحديثة للتخاطب المباشر بين الاهل والاصحاب في المجتمع اللبناني.
  - 3.2. معرفة مدى تأثير استخدام الالواح الذكية في تطوير التعليم في لبنان وجعله تعليماً أكثر تفاعلياً.
3. علّل صحة كل من الجمل الآتية : (1.5 علامة)
  - 1.3. ان العمل الاجتماعي التطوعي يركز في المجتمعات الحديثة على المبادرة الفردية.
  - 2.3. تعزز القيم المحلية للحممة الاجتماعية وتخلق مجتمعا متجانسا.
  - 3.3. يركز مفهوم المواطنة على بناء العقد الاجتماعي بين المواطنين وتعزيز التضامن العضوي.
4. بيّن العلاقة القائمة بين العناصر الآتية مقدماً مثالا يوضح ذلك: (1.5 علامة)
  - 1.4. الحيز الجغرافي والعلاقات الاجتماعية.
  - 2.4. تطور الانظمة الاقتصادية الاجتماعية والتدرج الاجتماعي.
5. يشهد المجتمع اللبناني انتشار ظاهرة العنف والجريمة الاسرية ويكثر عدد ضحايا العنف الاسري. طلب منك كتلميذ في فرع الاجتماع والاقتصاد المشاركة في بحث اجتماعي حول هذه الظاهرة لتبيان الظروف التي ادت الى ممارسة العنف لمعرفة:
 

-انعكاساتها على المجتمع وكيفية الحد منها .

- الظروف العائلية للاسر التي تعرض احد افرادها للعنف الاسري.

1.5. صغ سؤالاً ذا ثلاث احتمالات توجهه الى عائلات الضحايا لمعرفة اسباب انتشار هذه الظاهرة. (0.75 علامة)

2.5. صغ سؤالاً واحداً لكل نقطة مذكورة ادناه تتوجه بهما الى اخصائي اجتماعي وذلك لمعرفة:

- انعكاسات انتشار هذه الظاهرة.

- كيفية الحد منها. (علامة)

3.5. حدّد نوع العينة المطلوبة للقيام بهذا البحث الذي يستهدف ضحايا العنف الاسري والجريمة مبرراً اختيارك. (0.75 علامة)

اختر واحدة من المجموعتين الآتيتين:

المجموعة الاختيارية الأولى: تحليل مستندات اجتماعية ( 12 علامة )

مستند رقم (1):

هناك عوائق اجتماعية تقف أمام التغيّر الاجتماعي وتظهر بوضوح لدى المجتمعات التقليدية. وأهمّ هذه العوائق الاجتماعية ما يلي: الثقافة التقليدية، حيث يرتبط التغيّر الاجتماعي الى حدّ كبير بثقافة المجتمع السائدة، فالثقافة التقليدية القائمة على العادات والتقاليد والقيم بوجه عام، لا تساعد على حدوث عملية التغيّر الاجتماعي ببسر. وتسود هذه التقليدية خاصة عند كبار السن الذين عايشوا أوضاعاً مختلفة عن الأوضاع الحالية.

كما تبيّن أنّ تعطيل دور المرأة في المجتمع من شأنه أن يعيق عملية التغيّر الاجتماعي. ففي المجتمعات ذات الثقافة التقليدية ترتفع نسبة الأمية لدى النساء فتصل الى أكثر من 90%، الأمر الذي يحدّ من فعالية المرأة ويدفع الى تهيمشها في عملية التنمية. كذلك النظام الصارم للطبقات الاجتماعية يعيق عملية التغيّر الاجتماعي لأنّ التفاعل فيها يكون محدوداً نتيجة للاغلاق الطبقي حيث أنّ هكذا نظام يحدّد نوع المهنة التي يجب أن يتبعها الأفراد وتنتقل معه، ويكون التماسك الطبقي عائقاً أمام عملية التنقّل الاجتماعي الذي يكاد يعمّ في المجتمعات النامية اليوم.

المصدر: <https://crimedz.Logspot.co> مفهوم عوامل التغير الاجتماعي.

مستند رقم (2):

كشفت منظمة " اوكسفام " في تقريرها عن " مؤشر الالتزام بخفض اللامساواة " 2017 أنّ لبنان سجّل اداءً ضعيفاً جداً إذ جاء عاشراً بين 12 دولة عربية شملها الاحصاء و 131 عالمياً. وحصد المركز 138 على صعيد الانفاق على قطاعات الصحة، التعليم والحماية الاجتماعية، والمركز 108 على صعيد السياسات المتعلقة بسوق العمل والتي تُعنى باللامساواة.

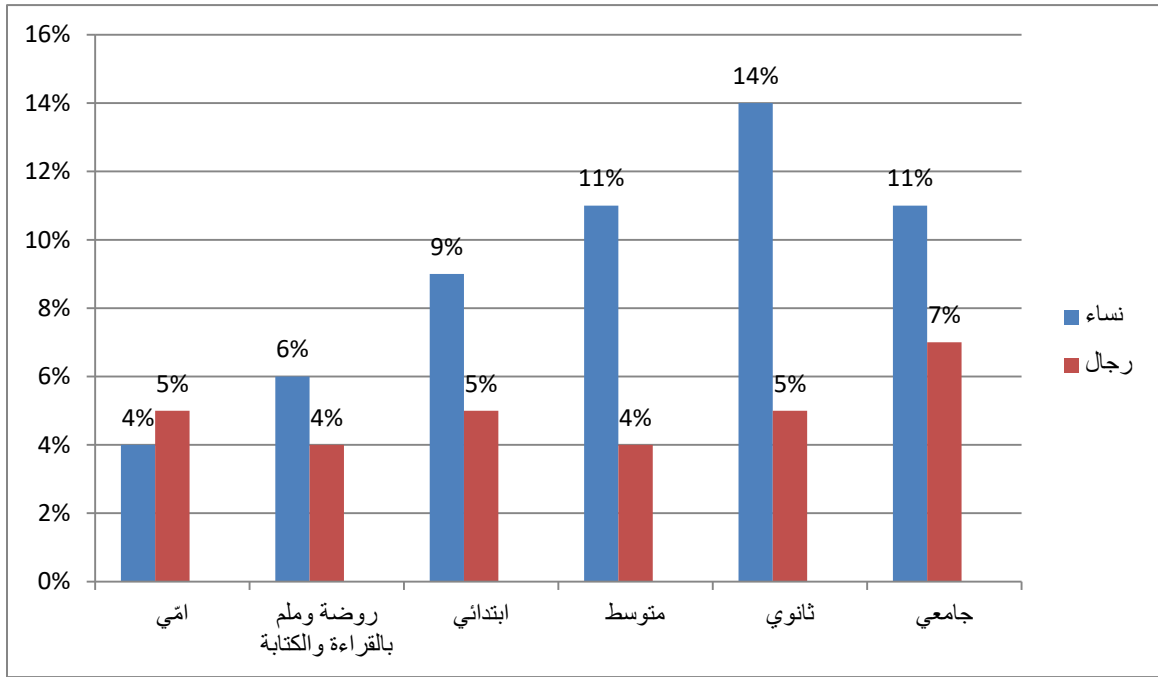
وتبيّن أنّ 52% من عمال لبنان غير معترف بهم رسمياً وحقوقهم غير مضمونة، ولا يتمتعون بأي حق من حقوق العمالة كالطبابة والتعليم والتعويضات.

وفي لبنان أيضاً، يعمل 10% من الأطفال دون الـ 15 سنة، وتتقاضى النساء رواتب تقلّ عن زملائهن في العمل من الرجال الذين يمارسون الوظائف نفسها، ويُصرف مئات الموظفين من وظائفهم دون أن تحرّك الدولة ساكناً.

انّ بلوغ هذه المرتبة المتدنية يُعدّ خلاصة طبيعية لبلد تتجاوز فيه الطبقة الفقيرة 30% ويستحوذ فيه 5% من المواطنين على 95% من الثروات.

**المصدر:** " الفوارق الاجتماعية تترسخ في لبنان": 131 عالمياً، عزة الحاج حسن، المدن، 27 / 7 / 2017

**مستند رقم (3) : معدلات البطالة**



**المصدر:** سوق العمل في لبنان، نسب البطالة نجوى يعقوب ولارا بدر، ادارة الاحصاء المركزي، العدد 1، 2011

**مستند رقم (4) :**

شهد لبنان حروباً وحوادث أمنية وأزمات اقتصادية خطيرة تسببت بارتفاع نسبة المهاجرين. أما حول مواصفات المهاجرين، فيبدو أنهم يتوزعون كالاتي: 32% منهم في الفئة العمرية (25-29 سنة) و 28% في الفئة العمرية (30-34 سنة)، في الوقت الذي بين هرم الأعمار في لبنان حسب ادارة الاحصاء المركزي أن الفئة العمرية الشابة تشكل 38.1% من الشعب اللبناني، من بينهم نسبة 82.6% مهاجرين.

ويشكل الجامعيون النسبة الأعلى بين المهاجرين: 46.3% ، وتنخفض النسبة الى 1.6% للحائزين على تعليم مهني. ويأتي الاخصائيون وأصحاب المهن الحرة والتقنيون في طليعة عداد المهاجرين، يليهم المسؤولون التنفيذيون والاداريون.

أما النسبة الاجمالية للعازمون على الهجرة، فقد بلغ 35% بحسب استطلاع للرأي أجرته "الدولية للمعلومات" تناول موضوع الهجرة.

**المصدر:** جريدة السفير، 9 كانون الأول 2014.

بالعودة الى المستندات أعلاه اجب عن الاسئلة الآتية :

1.1.1. استخرج من المستند رقم (1) من الأسباب التي تُعيق عملية التغير الاجتماعي. (0.5 علامة)

2.1. بين تأثير الثقافة على التغير الاجتماعي. (0.5 علامة)

2. بالعودة على المستند رقم (2):

- 1.2. استنتج 2 من معايير التفاوت الاجتماعي ببعده الاقتصادي الاجتماعي. (علامة)
- 2.2. حدّد موقع لبنان في مسار التغيّر الاجتماعي، وادعم اجابتك بدلالة . (0.5 علامة)
3. بالعودة الى المستند رقم (3):
- 1.3. استنتج المفهوم البارز في المستند وادعم اجابتك بدلالة من المستند . (0.75 علامة)
- 2.3. بيّن تأثير المستوى التعليمي على البطالة في لبنان عند كل من الجنسين، ثم استخرج دالتين مناسبتين. (1.5 علامة)
4. 1.4. سمّ نوع التغيّر وشكل الحراك اللذين يشير اليهما المستند رقم (4)، وأكّد اجابتك بدلالة لكل منهما. (علامة)
- 2.4. حدّد الفئات الثلاث التي تطالها المشكلة المطروحة في المستند، ثم بيّن انعكاسها على المجتمع اللبناني. (علامة)
5. بين من خلال المستندات 1 و 2 و 3 شرطي الاندماج الغائبين اللذين يمنعان مسيرة التغيّر. (0.5 علامة)
6. بين العلاقة بين المستند رقم (3) من جهة والمستند رقم (4) من جهة اخرى . (0.5 علامة)
7. تطرح المستندات أعلاه مشكلات اجتماعية يعاني منها الشباب عامة و الشباب اللبناني خاصة، مما يؤثر سلباً على عملية التغير والتنمية الاجتماعية. منطلقاً من معطيات المستندات ومن معلوماتك المكتسبة، أكتب نصاً :
- تذكر فيه مشكلتان من هذه المشكلات ،و تبيّن انعكاسهما على أنواع وأشكال الحراك الاجتماعي.
- تحدّد فيه المفهوم الناتج عن هذه المشكلات، وتسمّ جهتين داعمتين للتغيّر وجهتين رافضتين له.
- تذكر فيه النظام السياسي المناسب لعملية التغير.
- تقترح ثلاثة من الإجراءات التي من شأنها حلّ هذه المشكلات لتطوير واقع الشباب.(4.25 علامة)

### المجموعة الاختيارية الثانية: دراسة موضوع اجتماعي (12 علامة)

#### مستند:

ان التربية هي العملية الاجتماعية التي يتم بمقتضاها تنمية الشخصية الانسانية من جميع جوانبها العقلية والنفسية والاجتماعية والجسدية وذلك وفقا لمعايير الجماعة السائدة وقيمتها واتجاهاتها والادوار الاجتماعية المشكلة فيها وفقا للغتها ومعانيها ورموزها.

ان التربية لا تبدأ بالمدرسة بل هي عملية مستمرة تنشأ مع وجود الانسان في الحياة وتستمر معه في الاسرة والحي والجماعة الاجتماعية المدنية والمجتمع بشكل عام...

ولا يمكن ان نغفل عن اهمية الاعلام في العصر الحديث بحيث يعتبر من اهم الوسائل التربوية حيث يقدم مواد علمية وثقافية واجتماعية متنوعة. يمتاز الاعلام عن غيره من الوسائط الثقافية بسرعة نشر المستحدثات في مختلف المجالات وله تأثير قوي على الرأي العام وتكوينه وتوجيهه في قضايا مصيرية معاصرة وقضايا اجتماعية هامة.

المصدر: أسس التربية، التربية و الثقافة – امجد قاسم شباط 2011.


لا تزال التربية من اهم أسس بناء الشخصية رغم دخول عوامل جديدة لايمكن ان نغفل عنها كالاتصاف وغيرها من مؤسسات التواصل الحديثة. انطلاقا من المستند ومن معلوماتك المكتسبة عالغ الموضوع الاتي:

- حدد العلاقة بين الثقافة والقيم .

- بين أهمية القيم ودور مؤسسات نقل القيم .

- بين 4 من تأثيرات وسائل الاتصال والتواصل الحديث على الثقافة العامة والقيم .

- إقترح إثنين من الحلول الممكنة تطبيقها لحل اشكالية التفاعل الثقافي مع الانتشار الواسع لوسائل الاتصال والتواصل الحديثة .

<p>المادة: مسابقة في مادة الاجتماع الشهادة: الثانوية العامة الفرع: الاجتماع والاقتصاد نموذج رقم 3-2018 المدة: ثلاث ساعات</p>	<p>الهيئة الاكاديمية المشتركة قسم: الاجتماع والاقتصاد</p>	 <p>المركز العربي للبحوث والدراسات</p>
--	---	---

أسس تصحيح (تراعي تعليق الدروس والتوصيف المعدل للعام الدراسي 2016-2017 وحتى صدور المناهج المطورة)

العلامة	: المجموعة الأولى الزامية: استعمال مفاهيم وتقنيات	الرقم
	<p>المجتمعات المتقدمة: استثمار الطاقات الشبابية- تطور تقني - اتساع رقعة الخدمات الاجتماعية. المجتمعات المتخلفة: وجود قطاع زراعي ضاغط - زيادة سكانية. (0,25 علامة لكل تصنيف صحيح و0,25 علامة للمصطلح)</p>	1.
	<p>1. المنهج التاريخي لانه يدرس نمو الظاهرة وتطورها بالزمان والمكان. 2. المنهج الاحصائي لانه: يعطي معلومات رقمية دقيقة . 3. المنهج التجريبي لانه يساعد في دراسة ظاهرة معينة بالعمق من خلال عينة بحث محددة وتعمم النتائج في حال نجاح التجربة. (0,25 علامة لذكر المنهج و0,25 علامة لذكر الخاصية)</p>	2.
	<p>1. لان التنمية البشرية الحديثة تتعزز من خلال التمكين والمشاركة من قبل الناس والافراد في المجتمع. 2. لانها قواسم مشتركة بين ابناء المجتمع الواحد/لانها احدى وظائف القيم . 3. لان الفرد يخرج من ولاءاته الضيقة وانتماءه الاولي ليندمج مع الاخرين في اعمال تطوعية اجتماعية وغيرها. (0,50 علامة لكل تبرير صحيح)</p>	3.
	<p>1. ان الحيز الجغرافي والمكاني (المنطقة/طبيعتها/ريف/مدينة/منطقة جبلية/صحراء او بادية..) التي يتواجد فيها الافراد والجماعات انما تؤثر على طبيعة العلاقات بين الافراد في المجتمع فبعض المناطق مثلا مرتبطة بروابط اجتماعية وعلاقات خاصة اهل البادية يتميزون بالضيافة والعصبية التي تربط ابناء القبيلة الواحدة انطلاقا من الحيز الجغرافي و غريزة البقاء لديهم في ظل ظروف مناخية صعبة. 2. ان الانظمة الاقتصادية والاجتماعية تختلف وتتطور بالزمان والمكان ويزداد تقسيم العمل تعقيدا مع تطور</p>	4.

	<p>هذه الانظمة فتختلف انظمة التدرج فالتطورات التي تطرا على النظام الاقتصادي كنظام انتاجي ما تلبث ان تنعكس على الانظمة الاجتماعية وتنقل المجتمع ككل وانظمة التدرج الملازمة له من مرحلة تكوين الي اخرى فانظمة التدرج في العبودية تختلف عن مثيلاتها في المجتمعات الاقطاعية او مجتمعات الطبقة الحديثة مثلا (0,50 علامة للعلاقة و0,25 علامة للمثال)</p> <p>1. اسباب انتشار الظاهرة.</p> <p>ما هي برأيكم الدوافع وراء تعرض ابناؤكم للعنف الاسري؟</p> <p>- الفقر / الوضع الاقتصادي الصعب</p> <p>- الادمان</p> <p>- التوتر النفسي (0.75 علامة)</p> <p>2. الانعكاسات :</p> <p>برأيكم كيف تؤثر ظاهرة العنف الاسري على ترابط الاسرة؟ / كيف تؤثر ظاهرة العنف الاسري على ازدياد الانحراف الاجتماعي؟</p> <p>كيفية الحد منها:</p> <p>كيف يمكن للمؤسسات الاعلامية ان تساعد في التخفيف من انتشار هذه الظاهرة الخطيرة على الصعيد الاجتماعي؟ (0.50 علامة لكل سؤال يمكن للطالب ان يطرح اي سؤال آخر شرط ان يكون ضمن المضمون والمعايير الصحيحة)</p> <p>3. نوع العينة: العينة المتعمدة لاننا نختارها وفقا لمعايير محددة (الاسر التي تعرض احد ابنائها للعنف الاسري) (0.25 علامة للنوع العينة و0.50 علامة للتبرير)</p>	5.
--	---	----

العلامة	المجموعة الاختيارية الأولى: تحليل مستندات اجتماعية	الرقم
0.50	<p>من المستند الأول: 2 من الأسباب التي تُعيق عملية التغيير الاجتماعي:</p> <p>- تعطيل دور المرأة أو ارتفاع نسبة الأمية عند النساء أو الحد من فعالية المرأة وتهميشها في عملية التنمية.</p>	1.1.

	- النظام الصارم للطبقات الاجتماعية أو الانغلاق الطبقي أو التماسك الطبقي.	
0.50	تأثير الثقافة على التغيير الاجتماعي: تشكل الثقافة التقليدية عائقاً في وجه التغيير الاجتماعي. أو الثقافة التقليدية القائمة على العادات والتقاليد والقيم بوجه عام، لا تساعد على حدوث عملية التغيير الاجتماعي ببسر.	2.1
1.50	1.2 من المستند 2 وانطلاقاً من 2 من معايير التفاوت الاجتماعي: تفاوت في الضمانات والتقديمات الاجتماعية للعمال: دلالة: تبين أن 52% من عمال لبنان غير معترف بهم رسمياً وحقوقهم غير مصانة، ولا يتمتعون بأي حق من حقوق العمالة كالطبابة والتعليم والتعويضات. تفاوت طبقي أو في توزيع الثروات: دلالة: تتجاوز فيه الطبقة الفقيرة 30% ويستحوذ فيه 5% من المواطنين على 95% من الثروات.	2
0.75	تفاوت في فرص العمل: تتجاوز فيه الطبقة الفقيرة 30% ويستحوذ فيه 5% من المواطنين على 95% من الثروات. المطلوب 2 من المعايير و2 من الدلالات : (0.25 لكل معيار و0(25 لكل دلالة). 2.2 موقع لبنان في مسار التغيير الاجتماعي: لا يزال لبنان بلداً نامياً ويسجل أداءً ضعيفاً ويحتلّ موقعاً ضعيفاً بين الدول العربية (عاشر بين 12 دولة عربية)/ عالمياً (المركز 108 بين 131 دولة) لجهة خفض المساواة والانفاق الاجتماعي وسياسات سوق العمل. (0.25 للموقع و0.25 للدلالة)	1.3
1.50	المفهوم البارز: تفاوت جنسي. (0.50) الدلالة: معدلات البطالة بين النساء والرجال من خلال مؤشرين مناسبين: تختلف نسب البطالة بين الرجال والنساء حيث تسجل النساء ضعف معدل البطالة عند الرجال تقريباً. ففي المتوسط معدل البطالة عند النساء 11% و 4% عند الرجال، وفي الثانوي أيضاً الفارق مهم: 14% عند النساء و 5% عند الرجال. (0.25)	2.3
1	تأثير المستوى التعليمي على البطالة في لبنان عند كل من الجنسين، مستخرجاً لدالتين مناسبتين. تأثير المستوى التعليمي على معدلات البطالة عند الرجال: تحافظ معدلات البطالة على مستويات متقاربة تقريباً مع ارتفاع المستوى التعليمي عند الرجال ، حتى أنها ترتفع بشكل طفيف في المستوى الجامعي. أي لا تأثير ايجابي للمستوى التعليمي (0.50) الدلالة: مستوى البطالة عند الاميين 5 % و 5 % في المستوى الثانوي. (0.25) تأثير المستوى التعليمي على معدلات البطالة عند النساء: ترتفع معدلات البطالة مع ارتفاع المستوى التعليمي عند النساء حتى المرحلة الثانوية ، الا أنها تنخفض بشكل طفيف في المستوى الجامعي. أي التأثير عكسي وسليبي (0.50) الدلالة: مستوى البطالة عند الاميين 4 % و 5 % في المستوى الثانوي. (0.25)	1.4
1	نوع التغيير وشكل الحراك اللذين يشير اليهما المستند 4: التغيير طبيعي في هرم الأعمار والتركيبية الديموغرافية بسبب الهجرة الشبابية. (0.25) الدلالة: 32% من المهاجرين في الفئة العمرية (25-29 سنة) و 28% في الفئة العمرية (30-34 سنة)، في الوقت الذي يبين هرم الأعمار في لبنان حسب ادارة	



	<p>الاحصاء المركزي أنّ الفئة العمرية الشابة تشكّل 38.1% من الشعب اللبناني، من بينهم نسبة 82.6% مهاجرين. (0.25)</p> <p>الحراك جغرافي: انتقال من البلد الأم الى الخارج. (0.25) الدلالة: شهد لبنان حروباً وحوادث أمنية وأزمات اقتصادية خطيرة تسببت بارتفاع نسبة المهاجرين. أو أما النسبة الاجمالية للعاظمون على الهجرة، فقد بلغ 35% بحسب استطلاع للرأي أجرته "الدولية للمعلومات". (0.25)</p>	
1	<p>الفئات التي تطالها المشكلة الطروحة في المستند: الشباب أو الفئة العمرية الشابة- الجامعيون- الاخصائيون وأصحاب المهن الحرة والتقنيون. (0.75)</p> <p>انعكاسها على المجتمع اللبناني: تفرغ المجتمع من طاقاته ومن ثروته البشرية ومن أصحاب الرساميل واليد العاملة المتخصصة أو ضعف التقدم والتنمية.... (0.25)</p>	2.4
0.50	<p>من خلال ربط المستندات: 1و2و3 شرطي الاندماج الغائبين والذين يمنعان مسيرة التغيير:</p> <p>شرطا الاندماج الغائبان: شرط اقتصادي- اجتماعي. (0.25) – شرط ثقافي- تربوي. (0.25)</p>	5
0.50	<p>العلاقة بين المستنديين 3 و 4: ان ارتفاع معدلات البطالة في الفئة الشبابة وخاصة حملة الاجازات والمتخصصين (مستند 3) دفعهم الى الهجرة بحثاً عن فرص عمل وفرص حياتية أفضل. (مستند 4)</p>	6
4.25	<p>2 من هذه المشكلات: التفاوت الاجتماعي- النقص في الخدمات- البطالة- الهجرة الشبابة... انعكاسها على أنواع وأشكال الحراك الاجتماعي: هذه المشكلات تعيق عملية الحراك خاصة العامودي الصاعد والمهني ولكنها تدفع بقوة باتجاه الحراك الجغرافي. (0.75)</p> <p>المفهوم الأساسي الناتجة عنهما: عدم اندماج. (0.50)</p> <p>جهتان داعمتان للتغيير: الشباب- اهل المدن- النخب- الأحزاب- النقابات- الجمعيات. (0,25) لكل جهة داعمة يكفي ذكر إثنين)</p> <p>جهتان رافضتان له: الشيوخ- سكان الريف- المحافظون- الطبقة السياسية التقليدية. (0,25) لكل جهة رافضة للتغيير يكفي ذكر إثنين)</p> <p>النظام السياسي المناسب: النظام السياسي: النظام الديمقراطي. (0.50)</p> <p>3 من الإجراءات التي من شأنها حلّ هذه المشكلات:</p> <p>خلق فرص عمل- تغيير النظام التعليمي- اعتماد مبدأ الكفاءة والجدارة في التوظيف والترقي.... (0,50) لكل إجراء صحيح)</p>	7

	<b>المجموعة الاختيارية الثانية: معالجة موضوع اجتماعي</b>	
3	المقدمة	1

	<p><b>المنهجية: (1.5 علامة)</b></p> <p><b>اهمية الموضوع:</b></p> <p>تعتبر التربية عملية اساسية في بناء الفرد والمجتمع وتلعب الوسائط الاجتماعية دور اساسي فيها ولاسيما وسائل الاعلام والاتصال الحديث وتأثيرها الذي اصبح مباشرا على الفرد وعلى المجتمع بشكل عام.(0.5 علامة)</p> <p><b>الاطار الزماني والمكاني: المجتمع اللبناني في عصرنا الحاضر.(0.25 علامة)</b></p> <p><b>اشكالية: في ظل انتشار وسائل التواصل الحديث والفضائيات كيف يمكن للثقافة اللبنانية ان تعزز دور القيم المحلية ودور مؤسسات نقل القيم الداخلية ام ان هذه الاخيرة محاصرة ومهمشة ويضعف دورها في المجتمع اللبناني المعاصر؟(0.50 علامة)</b></p> <p><b>التصميم:</b></p> <ul style="list-style-type: none"> <li>- العلاقة بين الثقافة والقيم.</li> <li>- اهمية القيم ودور مؤسسات نقل القيم.</li> <li>- وسائل الاتصال والتواصل الحديث وتأثيرها على الثقافة العامة والقيم .</li> <li>- كيفية حل اشكالية التفاعل الثقافي مع الانتشار الواسع لوسائل الاتصال والتواصل الحديثة.(0.25)</li> </ul>	
7	<p><b>جسم الموضوع</b></p> <p><b>المنهجية: (علامتان)</b></p> <p><b>تعريف الثقافة والقيم والعلاقة بينهما</b></p> <p>الثقافة هي الكل المركب الذي يشمل على العادات والتقاليد والعرف والقوانين...وكل ما يكتسبه الانسان باعتباره عضوا في المجتمع</p> <p>القيم تعد تعبيراً عن الغايات او الاهداف البعيدة للفاعل الاجتماعي.فالقيم لا تتعلق بما هو كائن بل بما ينبغي ان يكون فهي بمعنى آخر تعبير عن بعض الدوافع الاخلاقية الفعالة.(0.25<b>لتعريف القيم والثقافة</b>)</p> <ul style="list-style-type: none"> <li>- من ثقافة المجتمع تنبع القيم وتعتبر عنصر اساسي من عناصر الثقافة وسماتها الوظيفية وتوجيه الافراد والجماعات في المجتمع (0.50)</li> <li><b>اهمية القيم ودور مؤسسات نقل القيم</b></li> <li><b>اهمية القيم : تماسك النماذج في المجتمع/ التضامن واللحمة الاجتماعية/وحدة الاشخاص النفسية(0,25 )</b></li> <li><b>دور مؤسسات نقل القيم:</b></li> <li>مؤسسات نقل القيم من الداخل: العائلة,المدرسة,الحي,الدين,المؤسسات الاجتماعية والتطوعية(0.50)</li> <li>مؤسسات نقل القيم من الخارج: الارشاليات الاجنبية /الاعلام/وسائل التواصل الحديث/</li> </ul>	2

	<p style="text-align: center;"><b>التجارة /الاستعمار(0.50)</b></p> <p style="text-align: center;"><b>4 من تأثيرات وسائل التواصل الحديثة على الثقافة والقيم</b></p> <p style="text-align: center;">الميل الى تقليد الغرب بانماط العيش (كماليات -وجبات سريعة-مواد تجميل..)</p> <p>بروز مظاهر حياة اجتماعية مختلفة وبعيدة عن عاداتنا المكتسبة: التفكك الاسري/ميل الاسرة اللبنانية الى الاستهلاك الدائم /بروز قيم بعيدة عن قيمنا وعاداتنا كالفردنة /حب الظهور/اللامبالاة .../تفكك الروابط الاجتماعية (يكفي ذكر 4 من التأثيرات )(0.50 لكل اثر)</p> <p style="text-align: center;"><b>كيفية حل إشكالية التفاعل الثقافي في ظل انتشار وسائل التواصل الحديثة:</b></p> <p>تنمية الحس النقدي لدى المتعلمين/نشر السمات الخاصة بمجتمعنا من خلال مواقع التواصل الاجتماعي/تعزيز المهرجانات الثقافية للحفاظ على الثقافة الوطنية /نشر الوعي حول مخاطر القيم الوافدة ولاسيما قيم الاستهلاك والانحلال الخلقي وغيرها...(يكفي ذكر اثنين من الحلول)(0.50 لكل حل )</p>	
2	<p style="text-align: right;"><b>الخاتمة:</b></p> <p style="text-align: right;"><b>المنهجية: (0.50)</b></p> <p style="text-align: center;"><b>تلخيص اجزاء الموضوع على الاشكالية</b></p> <p>ان الثقافة اللبنانية والقيم المحلية تواجه ازمة في ظل التطور التكنولوجي الحاصل من ناحية تغير القيم وهوية المجتمع اللبناني التي يجب الحفاظ عليها من خلال الادوار التي يمكن ان تلعبها الاسرة والمدرسة والاعلام اللبناني وغيرها من المؤسسات الاجتماعية والتربوية المعنية. (علامة)</p> <p style="text-align: right;"><b>فتح آفاق جديدة:</b></p> <p>مع التطور التكنولوجي السريع الحاصل هل ستستطيع البنى التقليدية الصمود والاستمرار بوجه هذا الغزو الاجتماعي والفكري لمجتمعنا؟وما هو الدور الذي يمكن ان تلعبه مؤسسات المجتمع المدني والجمعيات الاهلية لمواجهة هذا الواقع الجديد؟(0.50 علامة)</p>	3