

الدورة الاستثنائية للعام 2009	امتحانات الشهادة الثانوية العامة الفرع : اجتماع و اقتصاد	وزارة التربية والتعليم العالي المديرية العامة للتربية دائرة الامتحانات
الاسم: الرقم:	مسابقة في مادة الاقتصاد المدة ثلاث ساعات	

المجموعة الأولى الإلزامية: استعمال مفاهيم وتقنيات اقتصادية (7 نقاط)

(نقطتان)

1- علل كل من العبارات التالية:

- 1.1 - في مرحلة المجتمع التقليدي تكون إنتاجية العمل منخفضة.
- 2.1 - إن سياسة تخفيض سن التقاعد لمكافحة البطالة تؤدي إلى انخفاض القدرة التنافسية للمنشآت الاقتصادية.
- 3.1 - تركز الدول النامية على الضرائب غير المباشرة أكثر من الضرائب المباشرة.
- 4.1 - عندما يرتفع سعر زيت الزيتون، ينخفض الطلب على الزعتر.

2- إذا افترضنا أن دالة الاستهلاك (اس) في بلد معين هي: $اس = 0.4د + 600$ وأن الدخل (د) هو: $د = 1200$ و.ن.

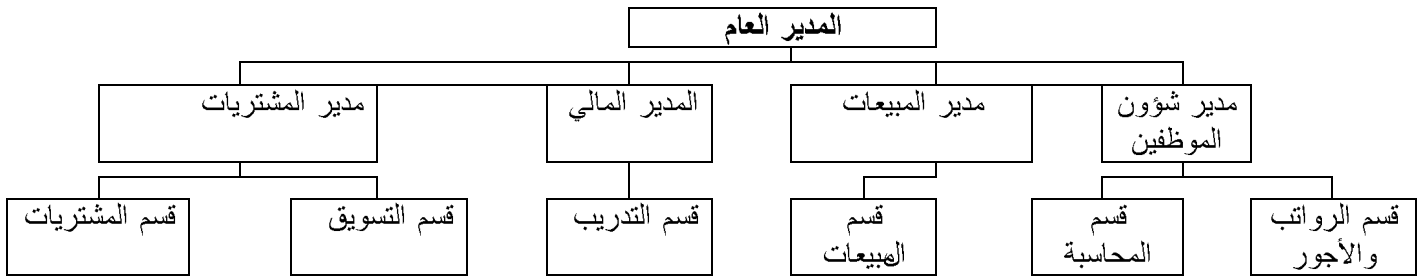
- 1.2 - احتسب الميل الوسطي والميل الحدي لكل من الاستهلاك والإدخار) (نقطة)
- 2.2 - حدد إذا كان هناك وجود ادخار أو حاجة للاستدانة. برر إجابتك.) (0.5 نقطة)

3- عرض على مؤسسة صناعية شراء آلة، يتم الدفع كالتالي:

مليونان و.ن دفعة أولى عند الشراء والباقي يقسط على خمس دفعات متساوية سنوياً، قيمة كل دفعة 800.000 و.ن. مع العلم أن معدل الفائدة السنوي هو 8%.

وتبين أن شراء هذه الآلة يحقق إيراداً سنوياً مقداره 1.200.000 و.ن. وذلك خلال مدة خمس سنوات. هل يعتبر شراء الآلة استثماراً مربحاً؟ برر إجابتك بالحسابات اللازمة. (نقطتان)

4- قام احد الموظفين غير المختصين بإعداد الهيكل التنظيمي المدرج أدناه في مؤسسة لبيع الالكترونيات. وقد أثبتت الممارسة الإدارية عدم فعالية هذا التنظيم. أعد رسم الهيكل التنظيمي مع تصحيح الأخطاء وفقاً للمبادئ التنظيمية ثم سم شكل الهيكل. (1.5 نقطة)



اختر واحدة من المجموعتين التاليتين:

المجموعة الأولى: تحليل مستندات اقتصادية (12 نقطة)

مستند رقم 1:

مرّ الاقتصاد المصري بعدد من المراحل منذ عام 1952، دامت المرحلة الأولى حتى عام 1960 وغلب عليها اتخاذ عدد من السياسات من خلال تدخل الدولة الواضح في النشاط الاقتصادي (...). في عام 1960 بدأت المرحلة الثانية واستمرت حتى عام 1966 وكانت أهم ملامحها التخطيط الاقتصادي القومي الشامل (...). في عام 1967 بدأت مرحلة ثالثة من التطور الاقتصادي المصري وهي مرحلة اقتصاد الحرب حيث عانى الاقتصاد من مشكلة تمويل الخطة (...). وزاد الإنفاق العسكري من 5,5% من الناتج المحلي عام 1962 إلى 10% عام 1967 إلى 20% عام 1973. المرحلة الرابعة بدأت عام 1974 مع الأخذ بالانفتاح الاقتصادي وتم إحداث تحول جذري في النظام والسياسات الاقتصادية، وكانت أبرز ملامح هذه المرحلة، التحوّل عن نظام التخطيط الشامل والاستعانة برأس المال العربي والأجنبي في التنمية من خلال قوانين الانفتاح الاقتصادي وقد تحقق معدل نمو مرتفع خلال تلك الفترة يصل إلى 9,8% ولكنه ارتبط بالنمو في القطاعات الخدمية دون الإنتاجية. في عام 1982 انصرفت عملية التنمية إلى تكثيف إجراءات التحوّل والتي من أهمها (...). الانتقال من مرحلة التصنيع من أجل الإحلال محل الواردات إلى مرحلة التصنيع من أجل التصدير. منذ عام 1991 لم تعد الدولة هي المستثمر الوحيد.

المصدر: الهيئة العامة للاستعلامات المصرية- تطور الاقتصاد المصري - موقع انترنت. 2000/1/1.

مستند رقم 2:

حققت مصر المرتبة الأولى على مستوى العالم في مجال إصلاح السياسات التجارية (...). وفي مجال الإصلاح الهيكلي وفقاً لتقرير البنك الدولي حول آخر التطورات والآفاق المستقبلية لعام 2006 لمنطقة الشرق الأوسط وشمال أفريقيا (...). وأشار التقرير أن الصحوّة الاقتصادية في مصر قد استفادت من كل من الصادرات التصنيعية والنمو الكبير في قطاع الخدمات.

المصدر: شهادات دولية في الاقتصاد المصري - موقع انترنت.

مستند رقم 3: المؤشرات الاقتصادية والمالية العامة والمعاملات الخارجية.

السنوات	2001-2000	2002-2001	2003-2002	2004-2003	2005-2004	2006-2005
معدل النمو الحقيقي للنتائج المحلي %	3.4	3.2	3.1	4.2	4.6	6.9
إجمالي الصادرات (مليون دولار)	7078	7121	8205	10453	13833	-
صادرات غير الوقود (مليون دولار)	4446	4740	5045	6542	8534	-
العجز المالي الإجمالي (بالمليون جنيه مصري)	-	34928	37674	39988	48593	42623

المصدر: وزارة التجارة الخارجية والصناعة المصرية - سبتمبر 2006

بالعودة إلى معطيات المستندات، أجب على الأسئلة التالية:

1- بالعودة إلى المستند رقم 1:

1.1- استنتج نوع النظام الاقتصادي الذي كان سائداً في مصر في المراحل الثلاثة الأولى وبرز إيجابتك بدلالة. (نقطة)

2.1- حدد نتيجة سلبية ناجمة عن المبدأ الأساسي الذي أشير إلى اعتماده في هذا النظام. (نقطة)

2- ورد في المستند 1 أن خلال مرحلة اقتصاد الحرب عانى الاقتصاد من مشكلة تمويل الخطة. فسّر أثر زيادة الإنفاق العسكري في هذه المرحلة على مسيرة التنمية في مصر. (نقطة)

3- شهد الاقتصاد المصري بعد المرحلة الثالثة انتقالاً ملحوظة، استنتج النظام الاقتصادي الذي اعتمد وبرز إيجابتك. (نقطة)

4- ورد في المستند 1: "الانتقال من مرحلة التصنيع من أجل الإحلال محل الواردات إلى مرحلة التصنيع من أجل التصدير". أذكر نتيجتين إيجابيتين لهذا القرار. (نقطة)

5- بالعودة إلى معطيات المستنديين رقم 2 ورقم 3 بين نتيجة سياسات الإصلاح التجارية في مصر:

- على المالية العامة في العام (2005-2006) - على الوضع الاقتصادي. (نقطتان)

6- شهد الاقتصاد المصري تحولين أساسيين. التحول الأول في النظام الاقتصادي المتبع، والثاني في الأولوية الصناعية. أكتب نصاً: - سم النظامين اللذين اعتمدا في مصر.

- حدد السياسة الملائمة للانتقال من النظام الأول إلى الثاني، ذكراً وسيلتي هذه السياسة، مبيناً الهدف الاقتصادي من تطبيقهما.

- سم وسيلتين من السياسة الصناعية لتحقيق التحول الثاني.

- أربط بين الوسيلتين والوضع الاقتصادي المذكور في المستند 3. (5 نقاط)

المجموعة الثانية الاختيارية: معالجة موضوع اقتصادي (12 نقطة)

مستند رقم 1: من التقرير العام 2006

ضرب العدوان الإسرائيلي مقومات النهوض الاقتصادي الذي تحقق في النصف الأول من العام 2006. فبعد الركود الذي حل بالاقتصاد اللبناني والأحداث المؤلمة التي شهدتها العام 2005، تسارعت المؤشرات الاقتصادية منذ مطلع العام 2006 لتسجل أعلى نسب ارتفاع وأرقام قياسية جديدة، إن على مستوى ميزان المدفوعات واحتياطي مصرف لبنان من العملات الأجنبية وحركة المرافئ والبناء والصادرات وخلافه من المؤشرات المتعددة.

(...) وجه العدوان ضربة قاسية إلى برنامج الحكومة الاقتصادي ومن المؤكد أن العجز في الموازنة سيرتفع إلى نحو ضعفي ما كان عليه في العام الفائت وكذلك بالنسبة للدين العام الإجمالي الذي سيتفاقم. أما قطاع السياحة فأصيب بخسارة فادحة والذي كان من المفترض أن يجذب أكثر من 1.6 مليون سائح واستثمارات توظف في هذا القطاع.

وكنيجة طبيعية لهذه الأزمة تراجعت قدرة القطاعات الإنتاجية على الاحتفاظ بالأيدي العاملة، فصرفت عدد كبير من الموظفين ما ولد حال من البطالة المقلقة، دفعت بالآلاف إلى التفكير بالهجرة وهذا ما يهدد ثروة لبنان من الموارد البشرية الكفوءة.

المصدر: التقرير العام 2006- موقع غرفة التجارة والصناعة على الإنترنت

مستند رقم 2:

نسبة الناتج القومي الإجمالي	2003	2004	2005	2006
	3%	5%	1%	-5%

المصدر: موقع وزارة الاقتصاد والتجارة-الجمهورية اللبنانية

يبين المستنديين أعلاه مشاكل عانى منها لبنان بين 2004 و2006. أكتب موضوعاً اقتصادياً تناقش فيه النقاط التالية:

- مراحل الدورة الاقتصادية التي مر بها لبنان بين 2004 و2006 متناولاً اثنين من سمات كل مرحلة.

- انعكاس العدوان على كل من الأصعدة التالية: مالي، اقتصادي واجتماعي.

- سياسة لمعالجة الانعكاس الاقتصادي وأخرى لمعالجة الانعكاس المالي شارحاً إجراءين ضمن كل سياسة.

- المرحلة المتوقعة بعد تطبيق السياسات المقترحة.

ملاحظة: تنظيم المسابقة (0.5 نقطة) - خط مقروء (0.25 نقطة) - صياغة الأسلوب (0.25 نقطة)

الدورة الإستثنائية للعام 2009	امتحانات الشهادة الثانوية العامة الفرع : إجتماع و إقتصاد	وزارة التربية والتعليم العالي المديرية العامة للتربية دائرة الامتحانات
الاسم: الرقم:	مسابقة في مادة الاقتصاد المدة ثلاث ساعات	مشروع معيار التصحيح

المجموعة الإلزامية:

العلامة	التصحيح	جزء السؤال
0.5	إن استخدام الآت ومعدات قديمة غير قابلة للتطور في مرحلة المجتمع التقليدي تؤدي إلى انخفاض الإنتاجية (إنتاج معد للاستهلاك الذاتي)	1.1
0.5	إن استخدام هذه السياسة يترتب عنها عجز في الصناديق التي تدفع معاشات أو تعويضات بسبب الازدياد غير الاعتيادي للذين يبلغون سن التقاعد، وإزالة العجز تلجأ الصناديق إلى رفع الاشتراكات (أعباء اجتماعية) التي تقع على عاتق المنشأة أغليتها أو يترتب على المؤسسات دفع تعويضات للمتقاعدين الذين يبلغون سن التقاعد وذلك يشكل ازدياد غير اعتيادي لأعبائها ← ↑كلفة الإنتاج ← ↓القدرة التنافسية	2.1
0.5	يعود سبب هذا التركيز في أغلب الأحيان لضعف الإدارة الضريبية، تقنياتها التقليدية في تحصيل الضرائب، ضعف تجهيزاتها وأجهزتها وضعف الرقابة مما يجعلها غير قادرة على الكشف على المداخل والأرباح	3.1
0.5	↑سعر زيت الزيتون يؤدي إلى انخفاض الطلب على الزعتر - سلعتان مكملتان.	4.1
1.5	<p>1.2 - الميل الوسطي للاستهلاك = اس/د = $0.9 = 1200 / (600 + (1200)0.4)$ (0.25 نقطة)</p> <p>الميل الحدي للاستهلاك = 0.4 (0.25 نقطة)</p> <p>الميل الوسطي للادخار = ادخار/دخول = $0.1 = 1200 / 120$ (0.25 نقطة)</p> <p>أو 1 - الميل الوسطي للاستهلاك = $1 - 0.9 = 0.1$</p> <p>الميل الحدي للادخار = $0.6 = 0.4 - 1$ (0.25 نقطة)</p> <p>2.2 - وجود ادخار الميل الوسطي للاستهلاك = $0.9 > 1$ أو د = اس + اد اد = د - اس = $1200 - 1080 = 120$ و.ن.</p>	2
2	<p>القيمة الحالية للدفعات: $V_0 = F \frac{1 - (1 + i)^n}{i} + I_0$</p> <p>0.25 (0.25 نقطة لتطبيق المعادلة و 0.25) $V_0 = 2000,000 + 800,000 \frac{1 - (1 + 0.08)^{-5}}{0.08} = 5,194,168.03 m.u.$</p> <p>للنتيجة</p> <p>القيمة الحالية للإيرادات المتساوية: $V_0 = 1,200,000 \frac{1 - (1 + 0.08)^{-5}}{0.08} = 4,791,252 m.u.$</p> <p>0.25 (0.25 نقطة للنتيجة) لتطبيق المعادلة و 0.25</p>	3

	<p>القيمة الحالية للتدفقات المالية: $4,791,252 - 5,194,168.03 = -402,916 \text{ m.u.}$ (0.25 نقطة)</p> <p>بما أن القيمة الحالية للتدفقات المالية سلبية فإن عملية شراء الآلة خاسرة أو</p> <p>الدفقات المالية المتساوية سنوياً = الأرباح المتساوية سنوياً - النفقات المتساوية سنوياً = $1200000 - 800000 = 400000$ و.ن.</p> $V_0 = F \frac{1 - (1+i)^n}{i} - I_0$ $V_0 = 400000 \frac{1 - (1+0.08)^{-5}}{0.08} - 2000000 = -402,916 \text{ m.u.}$ <p>بما أن القيمة الحالية للتدفقات المالية سلبية فإن عملية شراء الآلة خاسرة</p>	
1.5	<p style="text-align: center;">المدير العام</p> <pre> graph TD A[المدير العام] --> B[مدير المبيعات] A --> C[المدير المالي] A --> D[مدير المشتريات] A --> E[مدير شؤون الموظفين] B --> B1[قسم المبيعات] B --> B2[قسم التسويق] C --> C1[قسم المحاسبة] D --> D1[قسم المشتريات] E --> E1[قسم التدريب] E --> E2[قسم الرواتب والأجور] </pre> <p style="text-align: right;">(0.25 نقطة لكل تصحيح)</p> <p style="text-align: center;">التنظيم بحسب طبيعة النشاط أو الأسلوب الوظيفي (0.5 نقطة)</p>	4

المجموعة الاختيارية الأولى

العلامة	التصحيح	جزء السؤال
1	النظام الاشتراكي الماركسي اللينيني. (0,5 نقطة) التبرير : " من خلال تدخل الدولة الواضع في النشاط الاقتصادي". أو التخطيط الاقتصادي القومي الشامل (0,5 نقطة)	1.1
1	النتيجة السلبية : إلغاء المبادرة الفردية أو انخفاض القدرة التنافسية أو إلغاء المنافسة أو إلغاء الإبداع والابتكار والتجديد أو انخفاض الإنتاجية	2.1
1	إن ازدياد الإنفاق العسكري في عام الحرب يؤدي إلى تخصيص نسبة كبيرة من الموازنة الدولة لأعمال الحرب وللتجهيزات العسكرية حيث ازدادت من 5,5% عام 1962 إلى 10% عام 1967 إلى 20% عام 1973 عوضاً عن تخصيصها للإنفاق على الخطة الاقتصادية والتنمية في الصحة والتعليم أو البنى التحتية	2
1	النظام نيوليبرالي أو اجتماعي ديمقراطي التبرير : " مع الأخذ بالانفتاح الاقتصادي لم تعد الدولة هي المستثمر الوحيد. (0,5 نقطة) (0,5 نقطة)	3
1	المساهمة في تخفيض العجز في الميزان التجاري. أو زيادة الاحتياطي من العملات الأجنبية. أو توفير الاكتفاء الذاتي أو زيادة القدرة التنافسية 0.5 نقطة لكل نتيجة، مطلوب 2	4
2	يؤكد المستند (2) أن مصر استفادت من التغييرات في السياسة التجارية والإصلاح الهيكلي فزادت الصادرات التصنيعية ← ↑ الإيرادات العامة ← ↓ العجز المالي الإجمالي من 48593 إلى 42623 مليون جنيه (نقطة) وزيادة	5

	النمو الاقتصادي من 3.1 إلى 4.2 إلى 4.6 إلى 6.9	
5	<p>تحديد مراحل الانتقال: المرحلة الأولى: نظام اشتراكي ماركسي لينيني. المرحلة الثانية: نظام نيو ليبرالي أو اجتماعي ديمقراطي.</p> <p>تحديد سياسة الانتقال: الخصخصة. وسيلتي هذه السياسة: الإنشاء والاستغلال والتحويل - الإنشاء والاستغلال والتمليك (0.5 نقطة) (0.25 نقطة)</p> <p>هدف هذه السياسة: تنشيط فعالية المؤسسات العامة ← إنتاجية ← القدرة التنافسية ← الاستثمار ← الإنتاج (نقطة) ← النمو (0.5 نقطة)</p> <p>الإجراءات الممكنة للتحويل الثاني: - إنشاء مركز توثيق أو بنك للمعطيات - الحملات الدعائية في الأسواق الخارجية - إعطاء ضمانات للمصدرين - تمويل الصادرات - الإعفاءات الضريبية للصادرات</p> <p>(0.5 نقطة لكل إجراء، مطلوب 2)</p> <p>أي إجراء من التشجيع على التصدير ← طلب على السلع الوطنية في الأسواق الخارجية ← الاستثمار ← الإنتاج ← النمو (نقطة) أو أي إجراء من التشجيع على التصدير ← طلب على السلع الوطنية في الأسواق الخارجية ← الصادرات ← الاحتياط في العملات الأجنبية و ↓ العجز في الميزان التجاري ← النمو</p>	6

المجموعة الاختيارية الثانية

العلامة	التصحيح	جزء السؤال
3	<p>المقدمة: (نقطتان للمضمون ونقطة للمنهجية) المنهجية: ينال الطالب العلامة الكاملة على المنهجية عند ذكره الإشكالية والنقاط الأساسية التي سيعالجها الموضوع.</p> <p>المضمون: نقطة للإشكالية ونقطة لذكر النقاط الأساسية - تعريف وتحديد مراحل الدورة الاقتصادية . - تبيان المشكلة البارزة في المستند: تدهور الاقتصاد اللبناني وأثره على العمالة مثل عن إشكالية: تراجع الاقتصاد اللبناني له انعكاسات سلبية منها تراجع معدلات النمو الاقتصادي وارتفاع مستوى البطالة وزيادة عجز الموازنة، فما هي السياسات الملائمة لمعالجة هذه الانعكاسات؟</p>	1
1	<p>جسم الموضوع - المنهجية : ينال الطالب النقطة الكاملة على المنهجية عند : - عرض الفكرة الرئيسية في بداية الفقرة وإثباتها بالحجج والبراهين - ربط الفقرات بجملة انتقالية - مراعاة تسلسل الأفكار وفق الخطوات المطروحة في المقدمة</p>	2
2	<p>جسم الموضوع - المضمون: مناقشة المراحل التي يمر بها لبنان في الأعوام المذكورة في المستند.</p>	3

	<p>- المرحلة الأولى: مرحلة الانكماش الاقتصادي من الأزمة الاقتصادية (بين سنة 2004 و2005)، تراجع الناتج القومي الإجمالي، تراجع في النمو الاقتصادي. + ذكر سمات المرحلة</p> <p>- المرحلة الثانية: أزمة اقتصادية، تحديداً كساد (بين سنة 2005 و2006)، تراجع في معدل النمو من 1% إلى -5% + ذكر سمات المرحلة</p> <p>(0.5 نقطة لذكر كل مرحلة - 0,25 لذكر كل سمة من سمات كل مرحلة، مطلوب 2 لكل مرحلة)</p>	
0.5	<p>جسم الموضوع - المضمون:</p> <p>الانعكاسات:</p> <p>- على الصعيد الاقتصادي: تراجع النمو</p> <p>- على الصعيد المالي: تفاقم في الدين العام أو زيادة العجز العام</p> <p>- على الصعيد الاجتماعي: زيادة البطالة</p>	4
3	<p>جسم الموضوع - المضمون:</p> <p>الأزمة تشكل بحد ذاتها شروطاً ملائمة لعودة الاستثمار وبالتالي لعودة النمو. من السياسات التي يمكن اللجوء إليها لمعالجة الانعكاسات على الصعيد الاقتصادي: سياسة النهوض عبر تعزيز القدرة التنافسية للعرض وسائلها: مكافحة التضخم المالي - توفير سوق تنافسي - تثبيت الأجور - انخفاض معدلات الفائدة على القروض المعدة للاستثمار</p> <p>(0.5 نقطة لذكر السياسة ونقطة لشرح وسائلها)</p> <p>من السياسات التي يمكن اللجوء إليها لمعالجة الانعكاسات على الصعيد المالي:</p> <p>- سياسة الخصخصة التي تسعى فيها إلى تخفيض نسبة الدين العام ومن وسائلها: B.O.T, B.O.O خصخصة - تحسين إنتاجية المنشأة - \uparrow الإنتاج كما ونوعاً - \uparrow النمو</p> <p>(0.5 نقطة لذكر السياسة ونقطة لشرح وسائلها)</p> <p>يمكن للمتعلم ذكر أكثر من سياستين، توزع العلامات الثلاث عليها</p>	5
0.5	<p>جسم الموضوع - المضمون:</p> <p>المرحلة المتوقعة: عودة النمو</p> <p>0.25 لذكر المرحلة و0.25 للشرح</p>	6
2	<p>الخاتمة:</p> <p>- المنهجية (0.5 نقطة).</p> <p>الإجابة عن الإشكالية - النتيجة.</p> <p>- المحتوى (1.5 نقطة).</p> <p>تلخيص الأفكار التي وردت في جسم الموضوع، المقدمة وتجييب عن الإشكالية.</p>	7