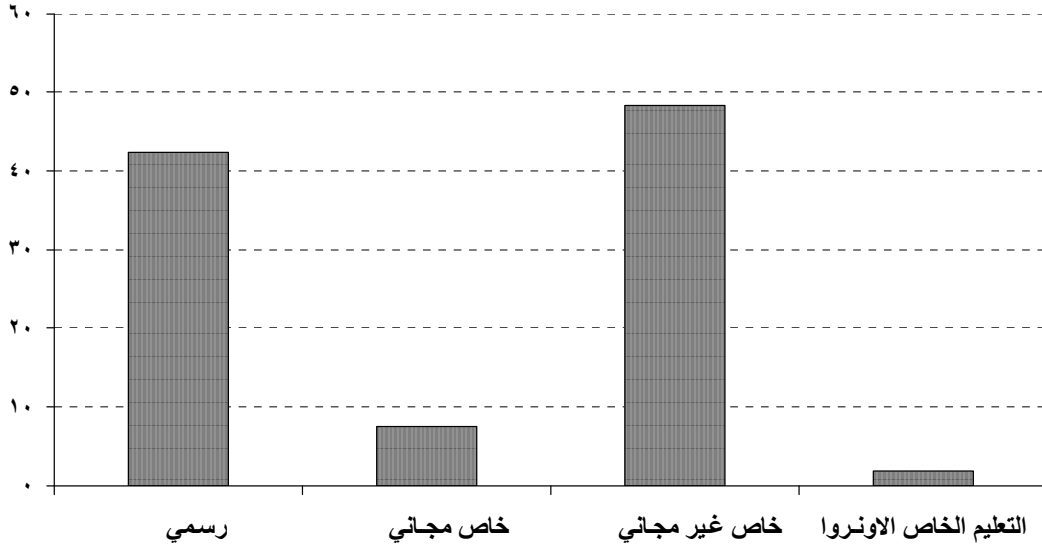


٣- أفراد الهيئتين الإدارية والتعليمية

بلغ مجموع أفراد الهيئتين الإدارية والتعليمية التابعين للملاك والمتعاقدين في جميع قطاعات التعليم العام في لبنان ٨٩٧٩٤ معلماً ومعلمة موزعين وفقاً للتفصيل الآتي:

٣-١- بحسب قطاعات التعليم:

قطاع التعليم	العدد	النسبة المئوية
التعليم الرسمي	٣٧٩٧١	٤٢,٣ %
التعليم الخاص المجاني	٦٧٥٠	٧,٥ %
التعليم الخاص غير المجاني	٤٣٤٤٧	٤٨,٤ %
التعليم الخاص الاونروا	١٦٢٦	١,٨ %



٣-٢- بحسب الوضع الوظيفي

التعليم الرسمي:

يفوق عدد معلمي الملاك عدد المعلمين المتعاقدين بنسبة كبيرة، أما بالنسبة للمعلمين المتقدمات فأكثرهم من رجال الدين

٢٧٩٦٣	ملاك
٩٠٩٥	تعاقد
٩١٣	تقدمة

التعليم الخاص المجاني:

يفوق عدد معلمي الملاك عدد المعلمين المتعاقدين

٥١٢٩	ملاك
١٤٥٣	تعاقد
١٦٨	تقدمة

التعليم الخاص غير المجاني:

يفوق عدد معلمي الملاك عدد المعلمين المتعاقدين

٢٥١٢١	ملاك
١٧٦٦٥	تعاقد
٦٦١	تقدمة

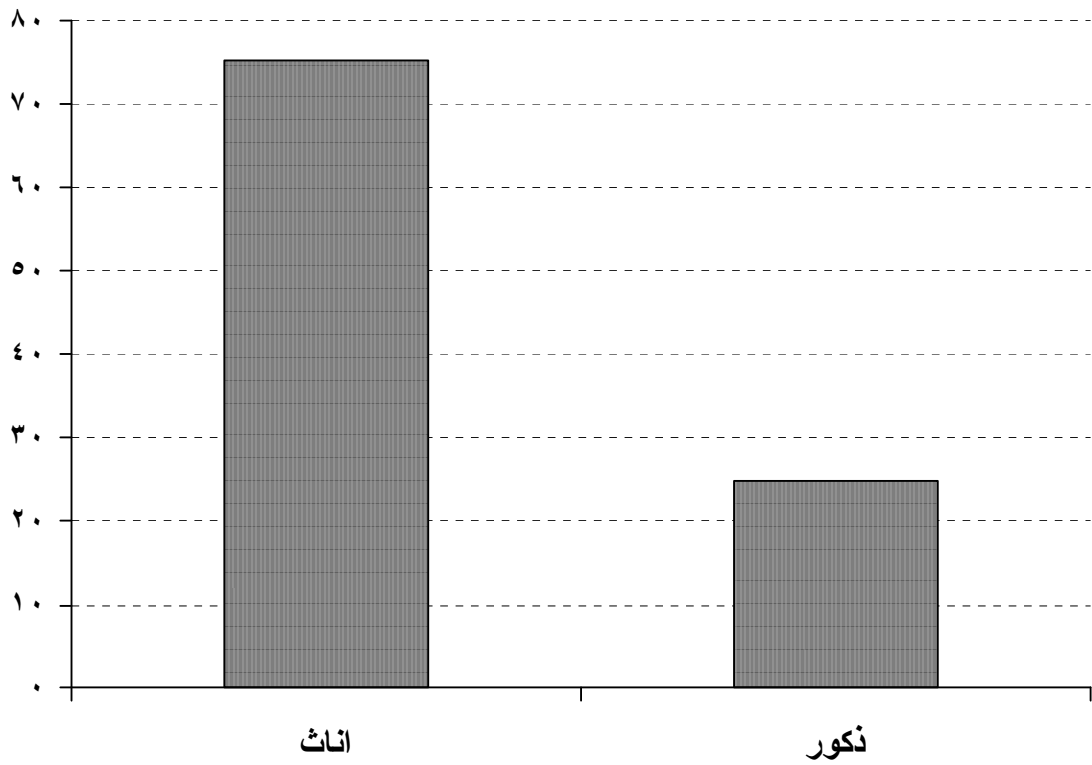
التعليم الخاص الاونروا:

١٢٨٧	ملاك
٣٣٩	تعاقد
٠	تقدمة

٣-٣ - بحسب الجنس

يتوزع مجموع أفراد الهيئة الإدارية والتعليمية في جميع قطاعات التعليم العام في لبنان بحسب الجنس على الشكل الآتي:

الجنس	العدد	النسب المئوية
إناث	٦٧٥١٢	٧٥,٢
ذكور	٢٢٢٨٢	٢٤,٨



كما يتوزع مجموعهم بحسب قطاعات التعليم كما يأتي:

التعليم الرسمي:

النسب المئوية	العدد	الجنس
٧١,٦ %	٢٧١٩٠	إناث
٢٨,٤ %	١٠٧٨١	ذكور

التعليم الخاص المجاني:

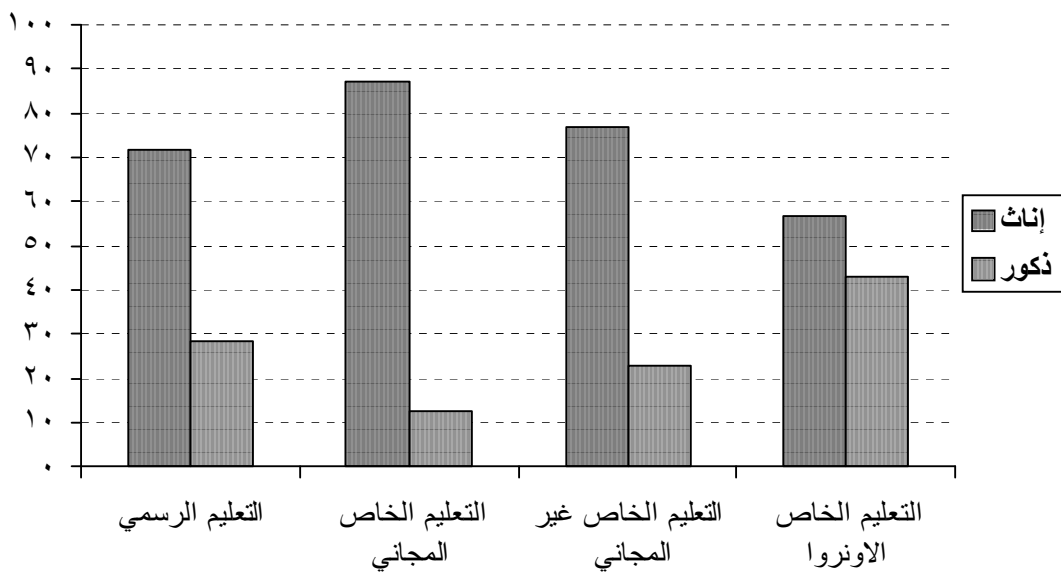
٨٧,٣ %	٥٨٩٣	إناث
١٢,٧ %	٨٥٧	ذكور

التعليم الخاص غير المجاني:

٧٧,١ %	٣٣٥٠٥	إناث
٢٢,٩ %	٩٩٤٢	ذكور

التعليم الخاص الاونروا:

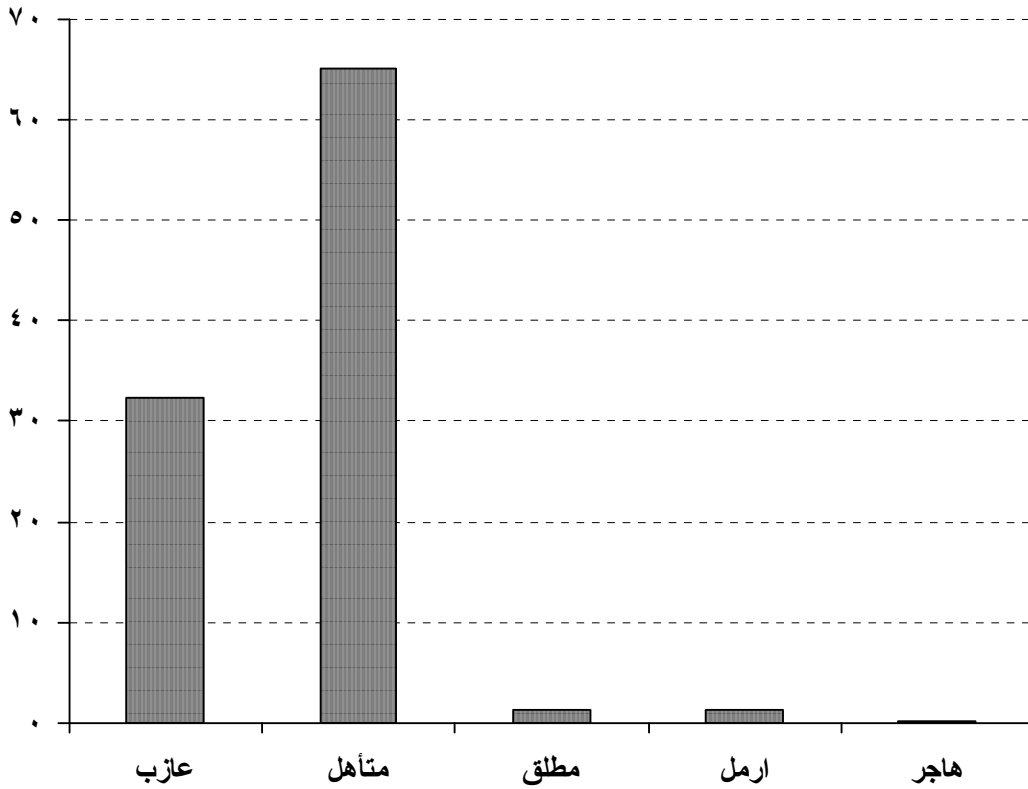
٥٦,٨ %	٩٢٤	إناث
٤٣,٢ %	٧٠٢	ذكور



٣-٤ - بحسب الوضع العائلي

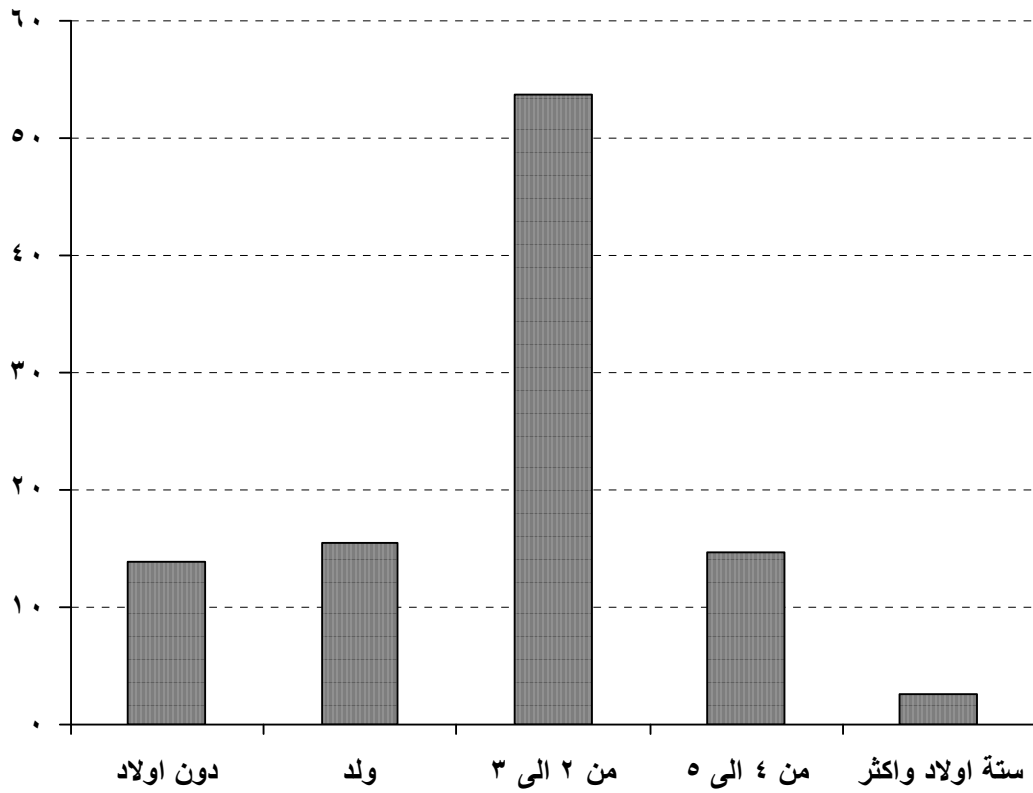
يتوزع مجموع أفراد الهيئتين الإدارية والتعليمية بحسب الوضع العائلي على النسب المئوية الآتية:

عازب	٣٢,٤ %
متأهل	٦٥ %
مطلق	١,٣ %
أرمل	١,٢ %
هاجر	٠,١ %



كما يتوزع عدد المعلمين المتأهلين بحسب عدد أولادهم على النسب المئوية الآتية:

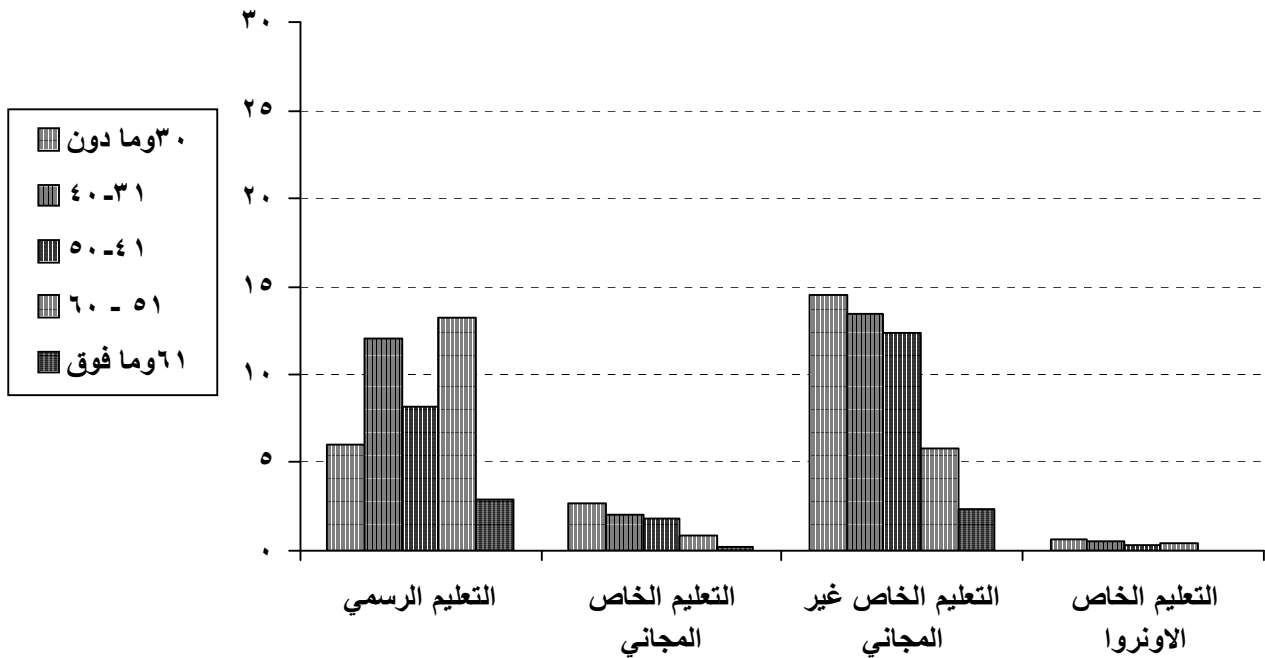
من دون أولاد	% ١٣,٨
ولد	% ١٥,٥
٣-٢	% ٥٣,٦
٥-٤	% ١٤,٦
٦ أولاد وأكثر	% ٢,٥



٣-٥ - بحسب العمر

يتوزع عدد المعلمين، في كل قطاع تعليمي، بحسب العمر، على النسب المئوية الآتية:

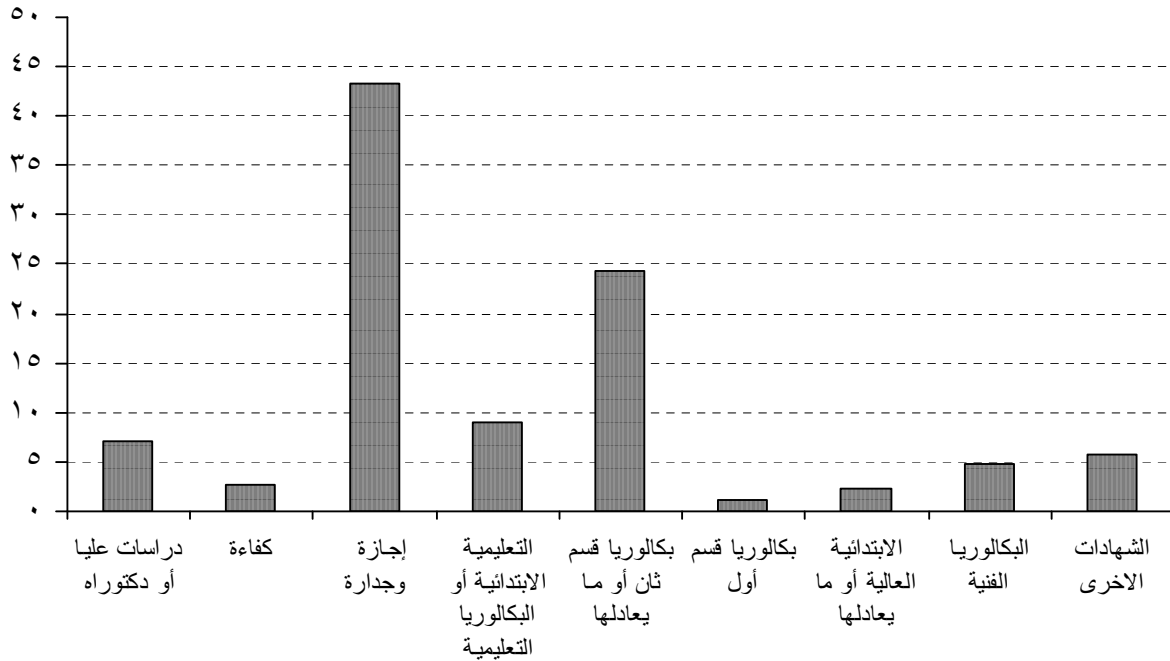
العمر	رسمي	خاص مجاني	خاص غير مجاني	خاص الاونروا
٣٠ وما دون	% ٦	% ٢٤,٧	% ١٤,٥	% ٠,٦
٣١ - ٤٠	% ١٢	% ٢	% ١٣,٤	% ٠,٥
٤١ - ٥٠	% ٨,٢	% ١,٨	% ١٢,٤	% ٠,٣
٥١ - ٦٠	% ١٣,٢	% ٠,٨	% ٥,٨	% ٠,٤
٦١ وما فوق	% ٢,٩	% ٠,٢	% ٢,٣	% ٠
المجموع	% ٤٢,٣	% ٧,٥	% ٤٨,٤	% ١,٨



٣-٦- بحسب المستوى العلمي وعدد المدارس التي يدرسون فيها:

بلغ مجموع أفراد الهيئتين الإدارية والتعليمية في جميع قطاعات التعليم في لبنان ٨٩٧٩٤ معلماً ومعلمة، منهم من احتسب أكثر من مرة في الجداول الإحصائية السابقة وعددهم ٦٨٦٨ معلماً ومعلمة، يدرسون في أكثر من مدرسة واحدة، وهم يعتبرون كمعلمين فعليين في كل مدرسة. يكون عدد أفراد الهيئتين الإدارية والتعليمية الفعلي ٨٢٩٢٦ معلماً ومعلمة موزعين بحسب مستواهم العلمي، على النسب المئوية الآتية:

دراسات عليا أو دكتوراه وهندسة	٧ %
كفاءة	٢,٦ %
إجازة أو بكالوريوس وجدارة	٤٣,٣ %
التعليمية الابتدائية أو البكالوريا التعليمية	٩ %
بكالوريا قسم ثان أو ما يعادلها	٢٤,٣ %
بكالوريا قسم أول	١,٢ %
الابتدائية العالية أو ما يعادلها	٢,٢ %
البكالوريا الفنية	٤,٧ %
الشهادات الأخرى	٥,٧ %



كما بلغ مجموع أفراد الهيئتين الإدارية والتعليمية في قطاع التعليم الرسمي في لبنان ٣٧٩٧١ معلماً ومعلمة، منهم من احتسب أكثر من مرة في الجداول الإحصائية السابقة وعددهم ٢٦٥٠ معلماً ومعلمة، يدرسون في أكثر من مدرسة واحدة، وهم يعتبرون كمعلمين فعليين في كل مدرسة.

يكون عدد أفراد الهيئتين الإدارية والتعليمية الفعلي في القطاع الرسمي ٣٥٣٢١ معلماً ومعلمة موزعين بحسب مستواهم العلمي، على النسب المئوية الآتية:

دراسات عليا أو دكتوراه وهندسة	٦,٧ %
كفاءة	٥ %
إجازة أو بكالوريوس وجدارة	٤١ %
التعليمية الابتدائية أو البكالوريا التعليمية	٢٠,٦ %
بكالوريا قسم ثان أو ما يعادلها	١٩,٩ %
بكالوريا قسم أول	٠,٥ %
الابتدائية العالية أو ما يعادلها	١,٥ %
البكالوريا الفنية	٠,٨ %
الشهادات الأخرى	٤ %

