



النشرة الإحصائية

للعام الدراسي 2018 - 2019

المركز التربوي
للبحوث والإنماء



النشرة الإحصائية

للعام الدراسي 2018 - 2019

إعداد

مكتب البحوث التربوية

- دائرة الإحصاء التربوي
- وحدة مرصد السياسات والإنجازات التربوية
- وحدة تقييم النظام التربوي
- وحدة المعلوماتية البحثية
- وحدة تنفيذ المشاريع البحثية

إخراج وطباعة

مكتب التجهيزات والوسائل التربوية

- دائرة المنشورات والوسائل التربوية
- وحدة المطبعة

الفهرس

5 المقدمة

6 محتوى النشرة

ا - التعليم العام

10 1- التلامذة

34 2- الشُعب

37 3- أفراد الهيئتين الإدارية والتعليمية

47 4- المدارس

56 5- نتائج الامتحانات الرسمية

مقدمة النشرة الإحصائية

تشكل النشرة الإحصائية التي يصدرها المركز التربوي للبحوث والإنماء، مصدرا غنيا وموثقا ودقيقا للمعلومات الإحصائية التربوية، ومرجعا لأصحاب القرار التربوي والإداري والسياسي والمالي، على اعتبار أن المؤسسات التربوية الرسمية والخاصة تضم الفئات العمرية المختلفة التي يتألف منها شباب لبنان، وتالياً فإنها توثق حاضر لبنان وتستشرف مستقبله سنة بعد سنة.

هذه الباقية المتنوعة من المعلومات والجداول تتيح الوصول إلى الاستنتاجات والمؤشرات التي يحتاجها كل مسؤول ودارس للأوضاع التربوية والاقتصادية والاجتماعية، فهي المرصد الرسمي لحركة الرأس مال البشري ولفاعلية النظام التربوي الذي يعتبره الباحثون الطاقة الأساس لتحقيق التنمية الشاملة.

إن الجداول والأرقام والمؤشرات الناتجة عن تحليلها، تضع الجميع أمام مسؤولياتهم، لجهة أعداد التلامذة في المدارس الرسمية والخاصة، وفي المدارس المهنية، وفي الجامعات، وتظهر حجم الموارد البشرية التي تنخرط في منظومة التعليم، وترصد تخصصاتها وتوجهاتها ومخرجات التعليم على المستويات كافة.

ونشير إلى أن هذه النشرة متوافرة بنسختها الورقية المطبوعة والإلكترونية المنشورة على الموقع الإلكتروني للمركز التربوي للبحوث والإنماء، ويسهر على إعدادها فريق عمل يمتلك الخبرات، ويسعى باستمرار إلى تطوير وسائلها وطرائقها في الحصول على المعلومات وتدقيقها من مصادرها، مستفيدا من عصر المعلوماتية والمكننة، كما يتعاون فريق العمل مع المديرية العامة للتربية ومع المديرية العامة للتعليم العالي، ومع المديرية العامة للتعليم المهني والتقني، وعبرها مع الثانويات والمدارس والمهنيات الرسمية والخاصة على اختلافها وانتشارها في المناطق كافة.

يستحق فريق العمل الساهر على هذا الإنجاز السنوي التهنئة والتقدير، ونعد الجميع بالمزيد من الحداثة والعصرية.

رئيسة المركز التربوي للبحوث والإنماء بالتكليف

الدكتورة ندى عويجان

محتوى النشرة

يشكّل توافر المعلومات الكمية والوصفية عن نظام التعليم في لبنان أحد أهم مقومات التخطيط في هذا الميدان لأنه يتيح فهماً علمياً لقطاع التعليم، الذي تُبنى على أساسه عملية التطوير واستغلال الموارد المتاحة للتنمية. وبقدر ما تكون المعطيات الإحصائية مفصلة وكافية ودقيقة عن واقع المدارس والأساتذة والمعلمين والتلامذة والتجهيزات، تزداد القدرة لدى المعنيين بالشأن التربوي على وضع رؤية للمستقبل بمزيد من الدقة والواقعية. وانطلاقاً من هذه الأهمية لوظيفة المعطيات الإحصائية السليمة، أولى المركز التربوي للبحوث والإنماء في إطار مسؤولياته بموضوع الإحصاء التربوي عناية خاصة منذ عام 1973، فأنشأ لهذا الغرض مكتب البحوث التربوية وأوكل إليه مهمات تحديد أسس الدراسات الإحصائية والبحثية وأطرها، واعتماد منهجية علمية لتنفيذها. من هنا يبرز بصورة أساسية دور المعطيات الإحصائية التي تتيح لأصحاب القرار التعرف إلى حقيقة المشكلات التي يواجهها قطاع التعليم، وتساهم في وضع الحلول للقضايا التربوية المعاصرة المطروحة استناداً إلى الواقع الراهن. هذه النشرة الإحصائية online للعام الدراسي 2018-2019، التي أعدها مكتب البحوث التربوية مشكوراً على جهوده، جديرة بالدراسة والتبصّر من قبل المعنيين بالشأن التربوي. وتكمن أهميتها في المعطيات الإحصائية المتجددة والمتطورة التي تُقدّمها، فهي تقول الواقع أرقاماً، وتفتح أفاقاً لتغيير الحاضر والتطلّع نحو الغد الأفضل للتربية. تتضمن هذه النشرة جميع المعطيات الإحصائية المتعلقة بثلاثة متغيّرات: التلامذة والطلاب، الهيئتين التعليمية والإدارية، والمؤسسات التربوية، وتشمل أنواع التعليم الثلاثة:

التعليم العام

المعطيات الإحصائية في النشرة المتعلقة بالتعليم العام وفقاً للعناوين الآتية:

- عدد التلامذة في مختلف قطاعات التعليم بحسب الصف والمراحل التعليمية والجنس والجنسية ولغة التعليم الأجنبية وعمر التلامذة، ووضعهم التعليمي (جديد، مترقّع، معيد، راسب) وتوزّعهم على المحافظات.
- عدد أفراد الهيئتين التعليمية والإدارية في القطاع الرسمي بحسب الجنس والوضع الوظيفي والوضع العائلي والعمر وسنوات الخدمة والمستوى العلمي وتوزّعهم على المحافظات.
- توزّع مدارس التعليم العام على المحافظات، بحسب المراحل التعليمية المتوافرة، وبنسب تلامذتها واللغة الأجنبية الأولى المعتمدة في تعليم مادّتي الرياضيات والعلوم.
- عدد الشعب في القطاع الرسمي بحسب اللغة الأجنبية الأساسية وتوزّعها على المراحل التعليمية والمحافظات.

التعليم المهني والتقني

المعطيات الإحصائية في النشرة المتعلقة بالتعليم المهني والتقني وفقاً للعناوين الآتية:

- عدد المدارس والمعاهد المهنية والتقنية في مختلف قطاعات التعليم بحسب المحافظات.
- توزّع الطلاب في مختلف قطاعات التعليم بحسب الشهادات والجنس على المحافظات.
- توزّع طلاب التعليم المهني والتقني في مختلف الاختصاصات لكل شهادة تعليمية مهنية وتقنية.

التعليم العالي

المعطيات الإحصائية في النشرة المتعلقة بالتعليم العالي وفقاً للعناوين الآتية:

- توزع طلاب الجامعة اللبنانية بحسب الكليات والجنس والجنسية والمستوى العلمي.
- توزع طلاب مؤسسات التعليم العالي الخاصة بحسب الجامعة والجنس والجنسية والمستوى العلمي.
- توزع طلاب مؤسسات التعليم العالي الخاصة بحسب الاختصاص والشهادة الجامعية.

وانطلاقاً من حرص المركز التربوي للبحوث والإنماء على تطوير العمل التربوي وتحديثه وإعطاء صورة شاملة وواضحة عن الوضع التعليمي واتجاهاته، فقد شملت النشرة الإحصائية نتائج الامتحانات الرسمية حسب المحافظات وقطاع التعليم للشهادتين المتوسطة والثانوية العامة بفروعها الأربعة.

إن مكتب البحوث التربوية يشكر كل من أسهم في إنجاز هذا العمل، ونخص بالشكر رئيسة المركز التربوي للبحوث والإنماء الدكتورة ندى عويجان على دعمها ورعايتها لإصدار هذا العدد الجديد للنشرة الإحصائية online للعام الدراسي 2018-2019.

رئيسة مكتب البحوث التربوية

د. كيتا حنا

أ - التعليم العام

للسنة الدراسية 2018-2019

1 - 1 التلامذة

1 - 2 الشُّعب

1 - 3 أفراد الهيئتين الإداريّة والتعليميّة

1 - 4 المدارس

1 - 5 نتائج الامتحانات الرسميّة

تتضمّن هذه النشرة الإحصاءات الأولية عن التعليم العام، للسنة الدراسية 2018-2019 والتي تُعرض وفقاً للتفصيل الآتي:

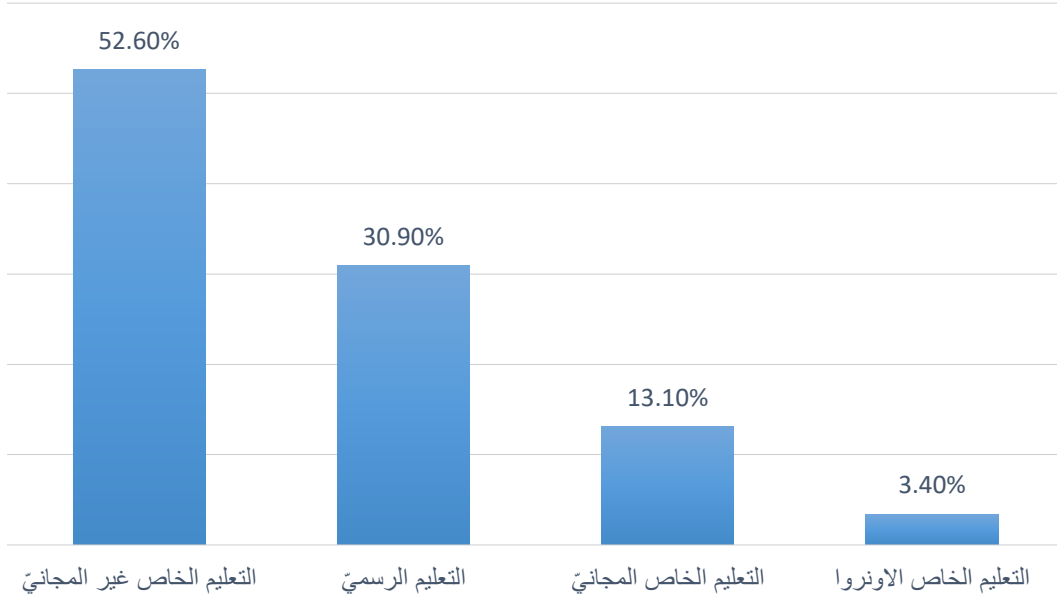
1-1 التلامذة

بلغ عدد التلامذة للسنة الدراسية 2018-2019 في جميع قطاعات التعليم في لبنان 1073141 تلميذاً، منهم 36212 تلميذاً تابعين لمدارس الاونروا (وكالة الغوث).

يتوزع مجموع التلامذة، بالنسب المئوية، على الشكل الآتي:

جدول رقم 1 - 1 : توزع التلامذة بالنسب المئوية على قطاعات التعليم للسنة الدراسية 2018-2019

النسبة المئوية	قطاع التعليم
30.9 %	التعليم الرسمي
13.1 %	التعليم الخاص المجاني
52.6 %	التعليم الخاص غير المجاني
3.4 %	التعليم الخاص الاونروا



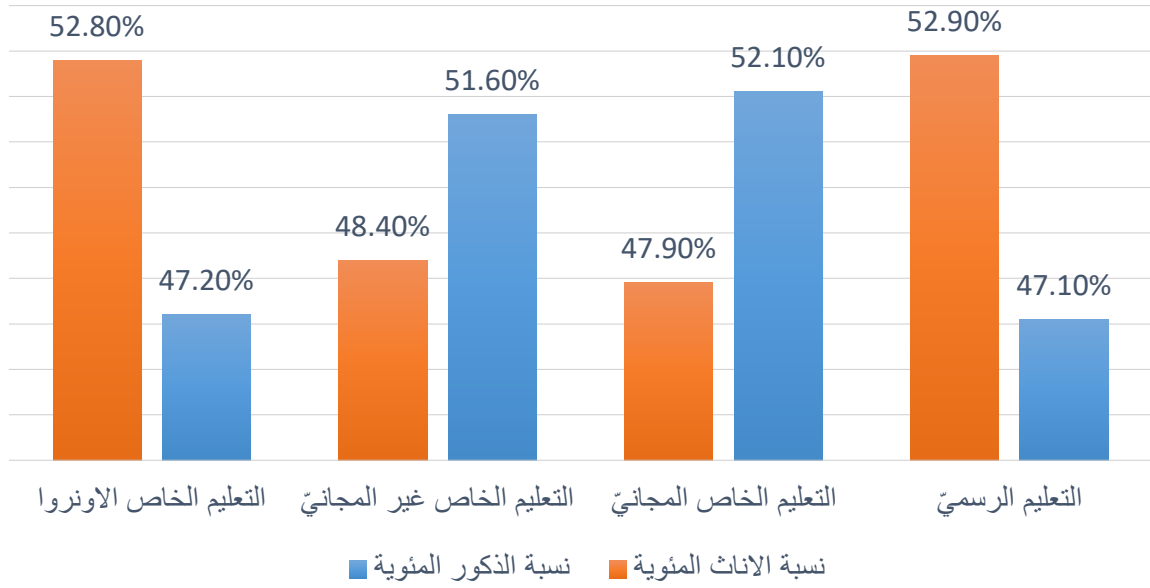
رسم بياني رقم 1 - 1 (جدول رقم 1 - 1) : توزع التلامذة بالنسب المئوية على قطاعات التعليم للسنة الدراسية 2018-2019

جدول رقم 1 - 2 : توزع التلامذة على قطاعات التعليم بحسب المرحلة والصف للسنة الدراسية 2018-2019

النسبة المئوية للإناث	المجموع العام	التعليم الخاص الاونروا		التعليم الخاص غير المجاني		التعليم الخاص المجاني		التعليم الرسمي		قطاع التعليم	
		النسبة المئوية للإناث	المجموع	النسبة المئوية للإناث	المجموع	النسبة المئوية للإناث	المجموع	النسبة المئوية للإناث	المجموع	الصف	المرحلة بحسب المناهج الجديدة
48.6	56928	0	0	48.2	36268	49.4	5998	49.5	14662	روضة أولى	ما قبل الابتدائية الروضة
48.4	78199	0	0	48.1	48540	48.6	9997	49	19662	روضة ثانية	
48.5	80520	0	0	48.1	49677	48.6	10609	49.6	20234	روضة ثالثة	
48	95381	50.5	3696	47.8	44747	47.9	21786	48.2	25152	الأول	الابتدائية التعليم الأساسي حلقة أولى + حلقة ثانية
47.8	92431	50.3	3685	47.5	42893	47.3	20952	48.5	24901	الثاني	
48.4	88429	49.6	3700	47.8	40483	48.1	20313	49.4	23933	الثالث	
47	82097	49	4115	47.1	36072	46.6	16801	46.9	25109	الرابع	
48.9	81242	49.5	3713	48	36280	48.5	17744	50.5	23505	الخامس	
49.2	76934	51.4	3523	48.4	34494	47.3	16060	51.6	22857	السادس	
50.2	76494	53.4	3126	47.7	44536	35.1	37	53.6	28795	السابع	
51.9	68318	53.3	3043	49	42614	51.4	37	57.2	22624	الثامن	المتوسطة التعليم الأساسي حلقة ثالثة
52.7	61081	56.8	3127	49.7	39228	39.1	23	58.3	18703	التاسع	
55.7	50004	62.8	1658	50	23959	0	0	60.8	24387	الأول	الثانوية
53	30989	64.9	720	49.7	19049	0	0	57.9	11220	علمي	
63.5	12625	62.7	713	55.5	3992	0	0	67.6	7920	أدبي	
74.7	2266	47.4	19	60	900	0	0	84.9	1347	آداب وإنسانيات	
57.7	18105	64	913	51.2	8115	0	0	62.9	9077	اجتماع واقتصاد	
37.3	6361	0	0	36	4093	0	0	39.7	2268	علوم عامة	
60.1	14737	62.5	461	56.6	8506	0	0	65	5770	علوم الحياة	
49.9	1073141	52.8	36212	48.4	564446	47.9	140357	52.9	332126	المجموع العام	

جدول رقم 1 - 3 : توزع التلامذة على قطاعات التعليم بحسب الجنس للسنة الدراسية 2018-2019

قطاع التعليم	عدد الذكور	النسبة المئوية للذكور	عدد الإناث	النسبة المئوية للإناث
التعليم الرسمي	156283	% 47.1	175843	% 52.9
التعليم الخاص المجاني	73190	% 52.1	67167	% 47.9
التعليم الخاص غير المجاني	291206	% 51.6	273240	% 48.4
التعليم الخاص الاونروا	17092	% 47.2	19120	% 52.8



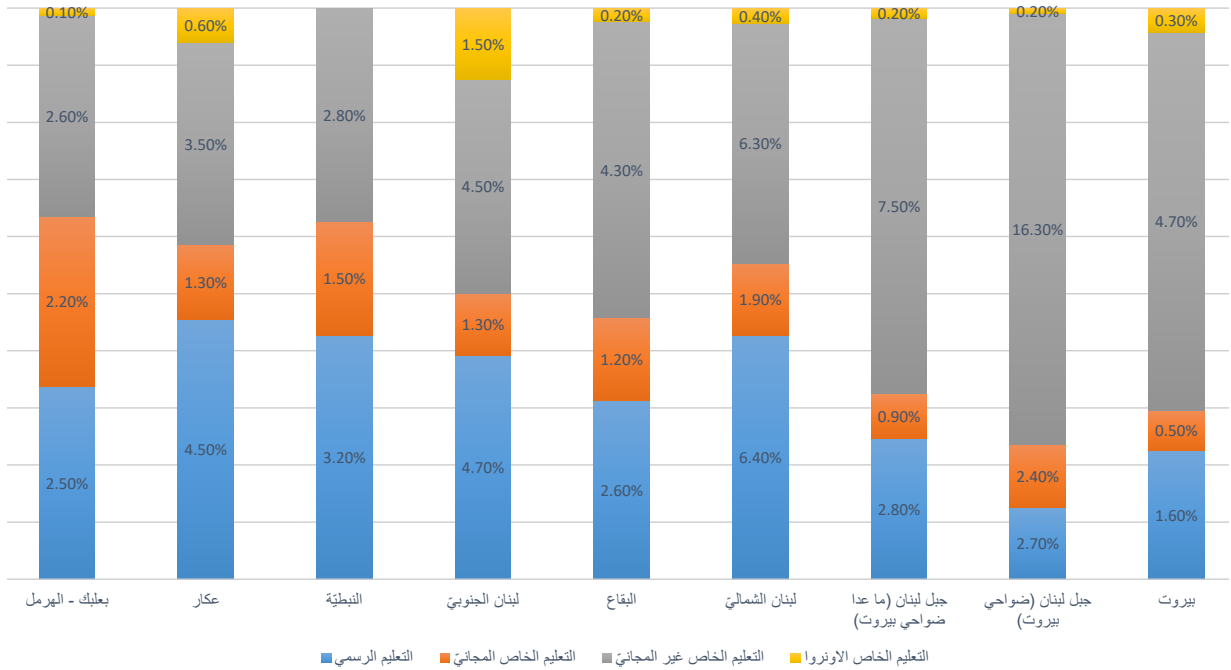
رسم بياني رقم 1 - 2 (جدول رقم 1 - 3) : توزع التلامذة على قطاعات التعليم بحسب الجنس للسنة الدراسية 2018-2019

جدول رقم 1 - 4 : توزع التلامذة على المراحل التعليمية والجنس بحسب قطاعات التعليم للسنة الدراسية 2018-2019

نوع التعليم	ما قبل الابتدائية - الروضة			الابتدائية - حلقة أولى وثانية			المتوسطة - حلقة ثالثة			الثانوية			المجموع		
	أنتى	ذكر	المجموع	أنتى	ذكر	المجموع	أنتى	ذكر	المجموع	أنتى	ذكر	المجموع	أنتى	ذكر	المجموع
التعليم الرسمي	26938	27620	54558	71444	74013	145457	39276	30846	70122	38185	23804	61989	175843	156283	332126
التعليم الخاص المجاني	12981	13623	26604	54145	59511	113656	41	56	97	0	0	0	67167	73190	140357
التعليم الخاص غير المجاني	64726	69759	134485	112208	122761	234969	61658	64720	126378	34648	33966	68614	273240	291206	564446
التعليم الخاص الأوزوا	0	0	0	11217	11215	22432	5067	4229	9296	2836	1648	4484	19120	17092	36212
المجموع	104645	111002	215647	249014	267500	516514	106042	99851	205893	75669	59418	135087	535370	537771	1073141

جدول رقم 1 - 5 : توزع التلامذة بالنسب المئوية على قطاعات التّعليم بحسب المحافظات للسنة الدراسية 2018-2019

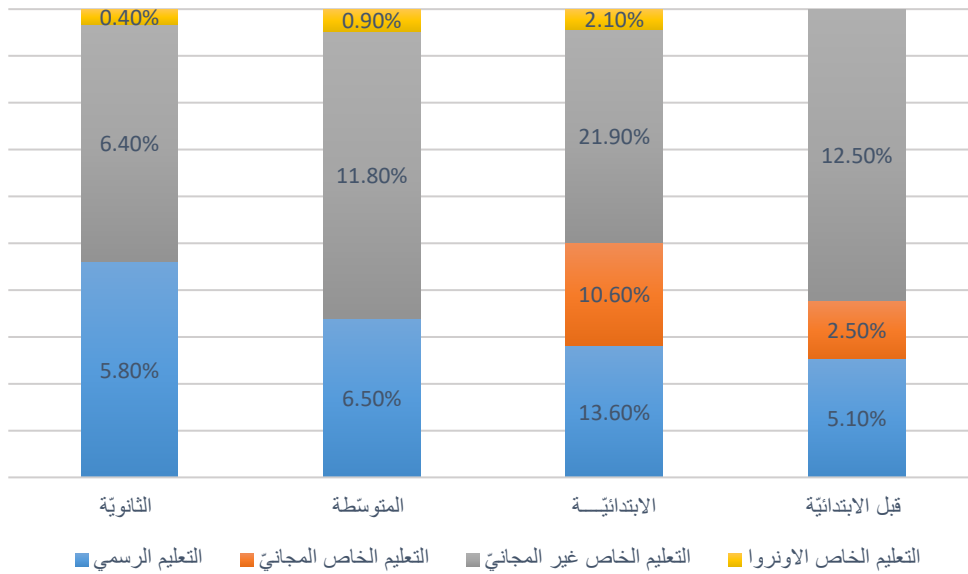
المجموع	التعليم الخاص الاونروا	التعليم الخاص غير المجانيّ	التعليم الخاص المجانيّ	التعليم الرسميّ	قطاع التّعليم
					المحافظة
% 7.1	% 0.3	% 4.7	% 0.5	% 1.6	بيروت
% 21.6	% 0.2	% 16.3	% 2.4	% 2.7	جبل لبنان (ضواحي بيروت)
% 11.4	% 0.2	% 7.5	% 0.9	% 2.8	جبل لبنان (ما عدا ضواحي بيروت)
% 15	% 0.4	% 6.3	% 1.9	% 6.4	لبنان الشماليّ
% 8.3	% 0.2	% 4.3	% 1.2	% 2.6	البقاع
% 11.9	% 1.5	% 4.5	% 1.3	% 4.7	لبنان الجنوبيّ
% 7.4	% 0	% 2.8	% 1.5	% 3.2	النبطية
% 9.9	% 0.6	% 3.5	% 1.3	% 4.5	عكار
% 7.4	% 0.1	% 2.6	% 2.2	% 2.5	بعلبك - الهرمل
% 100	% 3.4	% 52.6	% 13.1	% 30.9	المجموع



رسم بياني رقم 1 - 3 : توزع التلامذة بالنسب المئوية على قطاعات التّعليم بحسب المحافظات للسنة الدراسية 2018-2019 (جدول رقم 1 - 5)

جدول رقم 1 - 6 : توزع التلامذة بالنسب المئوية على قطاعات التعليم بحسب المراحل التعليمية
للسنة الدراسية 2018-2019

المجموع	قطاع التعليم				المرحلة
	التعليم الخاص الاونروا	التعليم الخاص غير المجاني	التعليم الخاص المجاني	التعليم الرسمي	
% 20.1	% 0	% 12.5	% 2.5	% 5.1	ما قبل الابتدائية الروضة
% 48.1	% 2.1	% 21.9	% 10.6	% 13.6	المرحلة الابتدائية - التعليم الأساسي حلقة أولى + حلقة ثانية
% 19.2	% 0.9	% 11.8	% 0	% 6.5	المرحلة المتوسطة - التعليم الأساسي الحلقة الثالثة
% 12.6	% 0.4	% 6.4	% 0	% 5.8	المرحلة الثانوية
% 100	% 3.4	% 52.6	% 13.1	% 30.9	المجموع



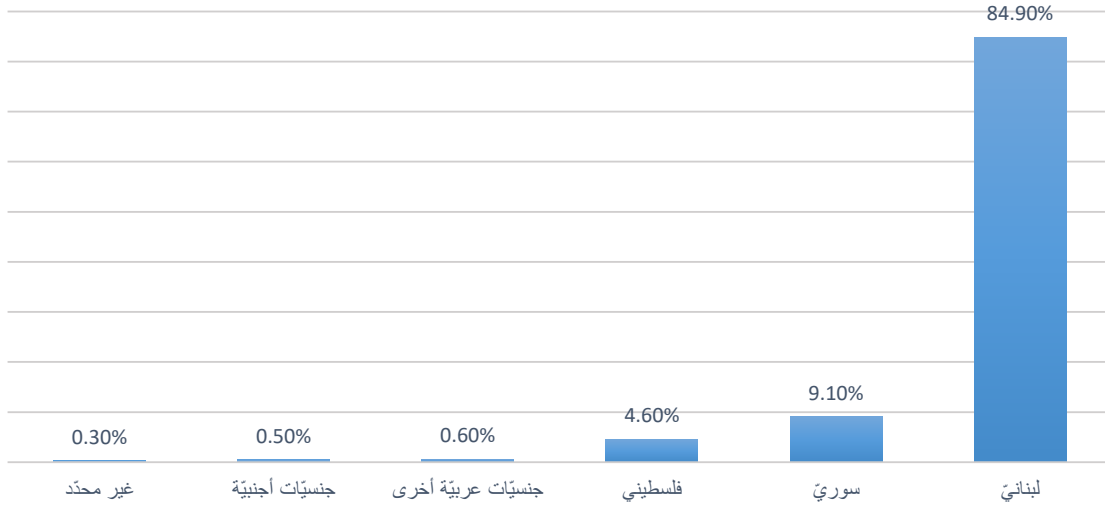
رسم بياني رقم 1 - 4 (جدول رقم 1 - 6) : توزع التلامذة بالنسب المئوية على قطاعات التعليم بحسب المراحل التعليمية
للسنة الدراسية 2018-2019

جدول رقم 7-1: توزيع التلامذة على القطاعات والمراحل التعليمية بحسب المحافظات للسنة الدراسية 2018-2019

المجموع العام	التعليم الخاص الاوزوا				التعليم الخاص غير المجاني				التعليم المجاني				التعليم الرسمي				قطاع التعليم		
	المجموع	الثانوية	المتوسطة حلقة 3	الابتدائية حلقة 2+1	المجموع	الثانوية	المتوسطة حلقة 3	الابتدائية حلقة 2+1	ما قبل الابتدائية	المجموع	المتوسطة حلقة 3	الابتدائية حلقة 2+1	ما قبل الابتدائية	المجموع	الثانوية	المتوسطة حلقة 3		الابتدائية حلقة 2+1	ما قبل الابتدائية
76458	2998	760	622	1616	50891	9098	10361	20831	10601	4864	0	3593	1271	17705	3871	4445	7491	1898	بيروت
231742	2440	0	752	1688	174836	25171	38310	74027	37328	25750	97	20673	4980	28716	8501	6306	11147	2762	جبل لبنان - ضواحي بيروت
122380	1763	267	540	956	80848	10256	16493	34836	19263	9799	0	7277	2522	29970	7482	6509	12121	3858	جبل لبنان - ما عدا الضواحي
160519	4445	565	1144	2736	67520	7261	14310	29070	16879	20019	0	15381	4638	68535	9532	14516	33451	11036	لبنان الشمالي
88629	1849	204	440	1205	46059	4357	9882	22061	9759	13076	0	10157	2919	27645	5270	5682	12468	4225	البيقاع
127632	15731	1851	4055	9825	48303	5552	10858	19014	12879	13551	0	12170	1381	50047	8460	10734	21428	9425	لبنان الجنوبي
79834	0	0	0	0	29716	2968	8507	10072	8169	16157	0	14254	1903	33961	6804	6670	13116	7371	النبطية
106149	6094	724	1542	3828	38002	2003	8390	15393	12216	13490	0	11122	2368	48563	6819	10184	22560	9000	عكار
79798	892	113	201	578	28271	1948	9267	9665	7391	23651	0	19029	4622	26984	5250	5076	11675	4983	بعلبك - الهرمل
1073141	36212	4484	9296	22432	564446	68614	126378	234969	134485	140357	97	113656	26604	332126	61989	70122	145457	54558	المجموع

جدول رقم 1 - 8 : توزع التلامذة بالنسب المئوية بحسب الجنسية للسنة الدراسية 2018-2019

غير محدد	جنسيات أجنبية	جنسيات عربية أخرى	فلسطيني	سوري	لبناني
% 0.3	% 0.5	% 0.6	% 4.6	% 9.1	% 84.9

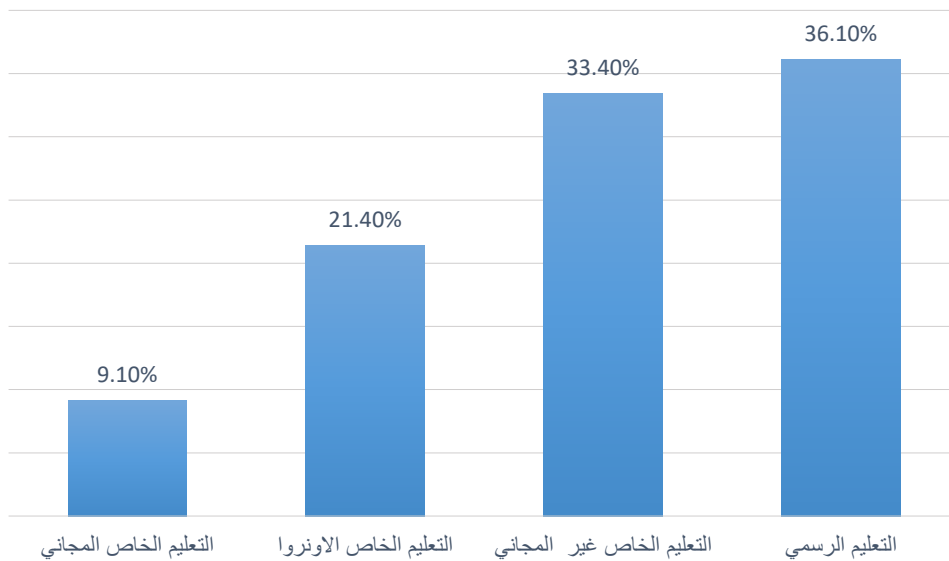


رسم بياني رقم 1-5 (جدول رقم 8-1): توزع التلامذة بالنسب المئوية بحسب الجنسية للسنة الدراسية 2018-2019

بلغ عدد التلامذة غير اللبنايين في التعليم العام 162041 تلميذاً أي بنسبة 15.1 % من المجموع العام.

جدول رقم 1 - 9 : توزع التلامذة غير اللبنايين بالنسب المئوية على قطاعات التعليم للسنة الدراسية 2018-2019

التعليم الخاص الاونروا	التعليم الخاص غير المجاني	التعليم الخاص المجاني	التعليم الرسمي
% 21.4	% 33.4	% 9.1	% 36.1



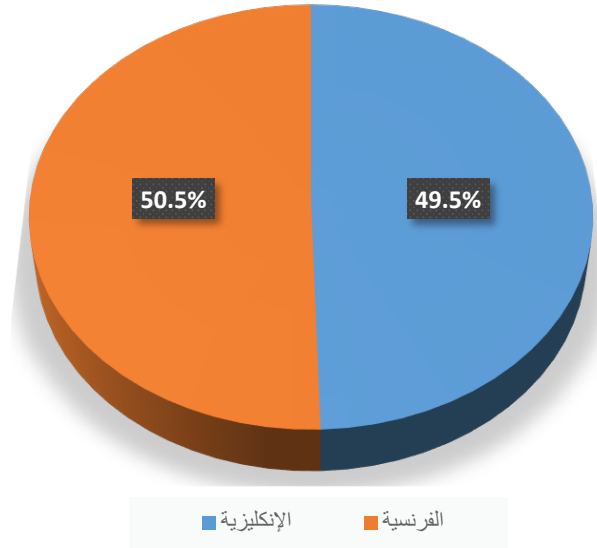
رسم بياني رقم 1-6 (جدول رقم 9-1): توزع التلامذة غير اللبنايين بالنسب المئوية على قطاعات التعليم للسنة الدراسية 2018-2019

جدول رقم 10 - 1 : توزع التلامذة على قطاعات التّعليم بحسب الجنسيات للسنة الدراسية 2018-2019

المجموع	غير محدد	جنسيات أجنبية	جنسيات عربية أخرى	فلسطيني	سوري	لبناني	الجنسية
							قطاع التعليم
332126	1348	212	2115	6020	48797	273634	التعليم الرسمي
140357	268	144	636	1822	11834	125653	التعليم الخاص المجاني
564446	1032	4879	3416	8323	36479	510317	التعليم الخاص غير المجاني
36212	796	9	105	32870	936	1496	التعليم الخاص الاونروا
1073141	3444	5244	6272	49035	98046	911100	المجموع

جدول رقم 11 - 1 : توزع التلامذة بحسب لغة التعليم الأجنبية الأولى للسنة الدراسية 2018-2019

النسبة المئوية	العدد	لغة التعليم
50.5 %	541937	الفرنسية
49.5 %	531204	الإنكليزية



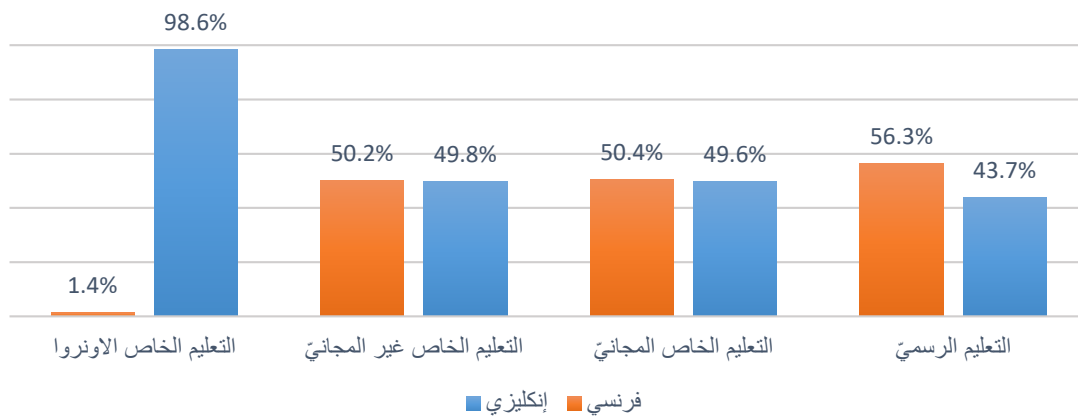
رسم بياني رقم 1 - 7 (جدول رقم 11 - 1) : توزع التلامذة بحسب لغة التعليم الأجنبية الأولى للسنة الدراسية 2018-2019

جدول رقم 1-12: توزع التلامذة على المحافظات بحسب لغة التعليم الأجنبية الأولى للسنة الدراسية 2018-2019

المجموع	إنكليزي	فرنسي	لغة التعليم
			المحافظة
% 7.1	% 3.9	% 3.2	بيروت
% 21.6	% 11.8	% 9.8	جبل لبنان (ضواحي بيروت)
% 11.4	% 5.8	% 5.6	جبل لبنان ما عدا الضواحي
% 15	% 2.5	% 12.5	لبنان الشمالي
% 8.3	% 5.6	% 2.7	البقاع
% 11.9	% 10.1	% 1.8	لبنان الجنوبي
% 7.4	% 5.3	% 2.1	النبطية
% 9.9	% 0.9	% 9	عكار
% 7.4	% 3.6	% 3.8	بعلبك - الهرمل
% 100	% 49.5	% 50.5	المجموع

جدول رقم 1 - 13 : توزع التلامذة على قطاعات التعليم بحسب لغة التعليم الأجنبية الأولى للسنة الدراسية 2018-2019

النسبة المئوية	إنكليزي	النسبة المئوية	فرنسي	لغة التعليم
				قطاع التعليم
%43.7	145003	%56.3	187123	التعليم الرسمي
%49.6	69622	%50.4	70735	التعليم الخاص المجاني
%49.8	280889	%50.2	283557	التعليم الخاص غير المجاني
%98.6	35690	%1.4	522	التعليم الخاص الاونروا



رسم بياني رقم 1 - 8 (جدول رقم 1 - 13) : توزع التلامذة على قطاعات التعليم بحسب لغة التعليم الأجنبية الأولى للسنة الدراسية 2018-2019

جدول رقم 14-1: توزيع التلامذة بحسب قطاعات التعليم و لغة التعليم الأجنبية الأولى على المحافظات للسنة الدراسية 2018-2019

العام	المجموع العام		الاوروا		التعليم الخاص		التعليم الخاص غير المجاني		التعليم الخاص المجاني		التعليم الرسمي		قطاع التعليم		
	المجموع	إنكليزي	المجموع	إنكليزي	المجموع	إنكليزي	المجموع	إنكليزي	المجموع	إنكليزي	المجموع	إنكليزي			
76458	41715	34743	2998	2884	114	50891	23902	26989	4864	2753	2111	17705	12176	5529	بيروت
231742	126475	105267	2440	2440	0	174836	88886	85950	25750	17329	8421	28716	17820	10896	جبل لبنان - ضواحي بيروت
122380	62034	60346	1763	1763	0	80848	40570	40278	9799	2645	7154	29970	17056	12914	جبل لبنان - ما عدا ضواحي بيروت
160519	26910	133609	4445	4282	163	67520	17158	50362	20019	2034	17985	68535	3436	65099	لبنان الشمالي
88629	60031	28598	1849	1849	0	46059	28112	17947	13076	10315	2761	27645	19755	7890	البقاع
127632	108755	18877	15731	15556	175	48303	39217	9086	13551	11527	2024	50047	42455	7592	لبنان الجنوبي
79834	56762	23072	0	0	0	29716	20795	8921	16157	11956	4201	33961	24011	9950	النيطية
106149	9618	96531	6094	6024	70	38002	2967	35035	13490	0	13490	48563	627	47936	عكار
79798	38904	40894	892	892	0	28271	19282	8989	23651	11063	12588	26984	7667	19317	بعلبك - الهرمل
1073141	531204	541937	36212	35690	522	564446	280889	283557	140357	69622	70735	332126	145003	187123	المجموع

جدول رقم 1 - 15 : توزع التلامذة بحسب المرحلة التعليمية والتأخر الدراسي للسنة الدراسية 2018-2019

اعتمدنا سنة 2018 كمرجعية لاحتساب عمر التلميذ، لأنه في خلال هذه السنة يتم تسجيل التلامذة للسنة الدراسية 2018-2019 على سبيل المثال: للدخول إلى الصف الأول من التعليم الأساسي على التلميذ أن يكون قد أتم السادسة من عمره، أي أن يكون من مواليد سنة 2012 لذا يعتبر في خانة العمر ما بين 6-7 سنوات بالنسبة إلى السنة الدراسية 2018-2019 في حين أن التلميذ الوارد في خانة العمر ما بين 7-8 سنوات فيكون تأخره الدراسي أكثر من سنة وأقل من سنتين في حين أن التلميذ الوارد في خانة العمر ما بين 8-9 سنوات وفي خانة العمر الأكبر يعتبر متأخرًا أكثر من سنتين.

مجموع نسبة التلامذة المتأخرين 18.79 % موزعة حسب التفصيل التالي:

- بلغ عدد التلامذة المتأخرين سنة واحدة 121725 تلميذًا من المجموع العام أي بنسبة 11.35 %.
- بلغ عدد التلامذة المتأخرين سنتين وأكثر 79772 تلميذًا من المجموع العام أي بنسبة 7.44 %.

التأخر بحسب كل مرحلة

يتوزع تلاميذ كل مرحلة تعليمية، بحسب التأخر الدراسي، على النسب المئوية الآتية:

نسبة التأخر الدراسي	أكثر من سنتين	أقل من سنتين أكثر من سنة	التأخر الدراسي
			المرحلة
6.6 %	1.1 %	5.5 %	المرحلة ما قبل الابتدائية -الروضة
20.3 %	8.5 %	11.8 %	المرحلة الابتدائية-التعليم الأساسي حلقة أولى + حلقة ثانية
26.4 %	11.9 %	14.5 %	المرحلة المتوسطة -التعليم الأساسي حلقة ثالثة
20.6 %	6.6 %	14 %	المرحلة الثانوية

جدول رقم 16-1 : توزيع التلامذة بحسب العمر والصف على المرحلتين ما قبل الابتدائية والابتدائية للسنة الدراسية 2018-2019

عدد المتأخرين ونسبتهم %	متأخر سنتين وما فوق	متأخر سنة	المجموع	13 واكثر	13-12	12-11	11-10	10-9	9-8	8-7	7-6	6-5	5-4	4 ما دون	العمر	
															الصف	المرحلة
4.8	2709	477	2232	56928	0	0	0	0	92	39	78	268	2232	54219	روضة أولى	ما قبل الابتدائية الروضة
6.0	4686	808	3878	78199	0	0	0	107	43	120	538	3878	68428	5085	روضة ثانية	
8.7	6979	1149	5830	80520	0	0	100	113	184	752	5830	68414	5127	0	روضة ثالثة	
6.7	14374	2434	11940	215647	0	0	100	220	319	911	6446	72560	75787	59304	المجموع	
13.7	13032	3551	9481	95381	0	0	241	717	2278	9481	77295	5054	0	0	الأول	
17.2	15868	5556	10312	92431	0	371	567	3305	10312	72513	4050	0	0	0	الثاني	
19.0	16779	6636	10143	88429	433	858	1682	3663	68451	3199	0	0	0	0	الثالث	
25.8	21201	9861	11340	82097	2078	2644	5139	11340	58435	2439	22	0	0	0	الرابع	
23.4	19014	9179	9835	81242	4300	4879	9835	50034	12144	50	0	0	0	0	الخامس	
24.7	18985	9070	9915	76934	9070	9915	45516	12360	73	0	0	0	0	0	السادس	
20.3	104879	43853	61026	516514	15881	18667	62980	79025	84817	83530	85215	81345	5054	0	المجموع	
16.3	119253	46287	72966	732161	15881	18667	62980	79125	85037	83849	86126	87791	77614	75787	59304	مجموع المرحلتين

اللون الأبيض: العمر المناسب

اللون الرمادي: تأخر سنة

اللون الأزرق: تأخر سنتين وما فوق

جدول رقم 17-1 : توزيع التلامذة بحسب العمر والصف، على المرحلتين المتوسطة والثانوية للسنة الدراسية 2018-2019

النسبة المئوية	عدد المتأخرين ونسبتهم		متأخر سنتين وما فوق	متأخر سنة	المجموع	العمر												المرحلة
	العدد	النسبة المئوية				20 وأكثر	20-19	19-18	18-17	17-16	16-15	15-14	14-13	13-12	12 وما دون	الصف		
28.0	21447	10147	11300	76494	0	0	0	642	1233	2561	5711	11300	43859	11188	السادس	المتوسطة والتعليم الاساسي حلقة الثالثة		
26.6	18142	8221	9921	68318	0	0	630	963	2073	4555	9921	39588	10488	100	الثامن			
24.3	14853	6172	8681	61081	0	291	715	1450	3716	8681	36420	9725	83	0	التاسع			
26.4	54442	24540	29902	205893	0	291	1345	3055	7022	15797	52052	60613	54430	11288	المجموع	الثانوية		
20.8	10390	3392	6998	50004	96	198	704	2394	6998	31278	8254	82	0	0	الأول			
19.4	8455	2674	5781	43585	230	508	1936	5781	27797	7263	70	0	0	0	الثاني			
21.6	8957	2879	6078	41498	1014	1865	6078	26140	6310	62	29	0	0	0	الثالث			
20.6	27802	8945	18857	135087	1340	2571	8718	34315	41105	38603	8353	82	0	0	المجموع			
24.1	82244	33485	48759	340980	1340	2862	10063	37370	48127	54400	60405	60695	54430	11288	مجموع المرحلتين			
18.8	201497	79772	121725	1073141	مجموع كل المراحل													

اللون الأبيض: العمر المناسب
اللون الرمادي: تأخر سنة
اللون الأزرق: تأخر سنتين وما فوق

جدول رقم 1-18 : توزع تلامذة التعليم الرسمي في كل مرحلة بحسب التأخر الدراسي للسنة الدراسية 2018-2019

مجموع نسبة التلامذة المتأخرين 37.9 % موزعة حسب التفصيل الآتي:

- ◀ بلغ عدد تلامذة التعليم الرسمي المتأخرين سنة واحدة 72485 تلميذاً من المجموع العام البالغ 332126 تلميذاً أي بنسبة 21.8 %.
- ◀ بلغ عدد تلامذة التعليم الرسمي المتأخرين سنتين وأكثر 53586 تلميذاً من المجموع العام أي بنسبة 16.1 %.

نسبة التأخر الدراسي	أكثر من سنتين	أكثر من سنة وأقل من سنتين	التأخر الدراسي
			المرحلة
9.9 %	1.3 %	8.6 %	المرحلة ما قبل الابتدائية - الروضة
46.6 %	19.5 %	27.1 %	المرحلة الابتدائية - التعليم الأساسي حلقة أولى + حلقة ثانية
48.2 %	25 %	23.2 %	المرحلة المتوسطة - التعليم الأساسي حلقة ثالثة
31 %	11.4 %	19.6 %	المرحلة الثانوية

جدول رقم 20-1: توزيع تلامذة التعليم الرسمي بحسب العمر والصف، على المرحلتين المتوسطة والثانوية للسنة الدراسية 2018-2019

عدد المتأخرين ونسبتهم	مؤخر سنتين وما فوق	مؤخر سنة	المجموع	ما دون 12										المرحلة		
				20 واكثر	20-19	19-18	18-17	17-16	16-15	15-14	14-13	13-12	الصف			
50.0	14390	7673	6717	28795	0	0	0	466	966	2008	4233	6717	10775	3630	الصف السابع	المرحلة المتوسطة والتعليم الأساسي حلقة ثالثة
49.1	11098	5725	5373	22624	0	0	392	641	1550	3142	5373	8487	3012	27	الثامن	
44.3	8279	4094	4185	18703	0	176	453	1037	2428	4185	7674	2719	31	0	التاسع	
48.2	33767	17492	16275	70122	0	176	845	2144	4944	9335	17280	17923	13818	3657	المجموع	المرحلة الثانوية
31.6	7717	2833	4884	24387	79	172	611	1971	4884	12196	4426	48	0	0	الأول	
29.4	5623	2068	3555	19140	179	413	1476	3555	9860	3600	57	0	0	0	الثاني	
31.7	5852	2135	3717	18462	764	1371	3717	9437	3148	25	0	0	0	0	الثالث	
31.0	19192	7036	12156	61989	1022	1956	5804	14963	17892	15821	4483	48	0	0	المجموع	
40.1	52959	24528	28431	132111	1022	2132	6649	17107	22836	25156	21763	17971	13818	3657	مجموع المرحلتين	
38.0	126071	53586	72485	332126	مجموع كل المراحل											

اللون الأبيض : العمر المناسب
اللون الرمادي : تأخر سنة
اللون الأزرق : تأخر سنتين وما فوق

جدول رقم 21-1 : توزع التلامذة بالنسب المئوية بحسب الوضع التعلّمي عند التسجيل والمرحلة التعلّميّة
للسنة الدراسية 2018-2019

مترفّع	معيد صفّه لأوّل مرّة	معيد صفّه لأكثر من مرّة	من البيت
% 85.9	% 5.1	% 0	% 9

المرحلة	الوضع التعلّمي	مترفّع	معيد صفّه لأوّل مرّة	معيد صفّه لأكثر من مرّة	من البيت
المرحلة الابتدائيّة - التعليم الأساسي حلقة أولى + حلقة ثانية	% 92.3	% 5.8	% 0	% 1.8	
المرحلة المتوسطة - التعليم الأساسي حلقة ثالثة	% 91.8	% 8.1	0.1	% 0	
المرحلة الثانويّة	% 95.1	% 4.9	% 0	% 0	

جدول رقم 22-1 : توزع التلامذة بحسب الوضع التعلّمي عند التسجيل بالنسبة إلى المرحلة والصف
للسنة الدراسية 2018-2019

المجموع	من البيت	معيد لأكثر من مرة	معيد لأول مرة	مترفّع	الوضع التعلّمي		المرحلة
					الصفّ		
56928	56928	0	0	0	روضة أولى		ما قبل الإبتدائية الروضة
78199	23006	6	473	54714	روضة ثانية		
80520	6854	2	966	72698	روضة ثالثة		
215647	86788	8	1439	127412	المجموع		
95381	9309	32	4270	81770	الأول		الإبتدائية التعليم الأساسي حلقة أولى + ثانية
92431	0	26	4484	87921	الثاني		
88429	0	17	3690	84722	الثالث		
82097	0	72	7898	74127	الرابع		
81242	0	35	5161	76046	الخامس		
76934	0	43	4691	72200	السادس		
516514	9309	225	30194	476786	المجموع		
76494	0	64	8326	68104	السابع		المتوسطة التعليم الأساسي حلقة ثالثة
68318	0	38	5368	62912	الثامن		
61081	0	13	3017	58051	التاسع		
205893	0	115	16711	189067	المجموع		
50004	0	4	3410	46590	الأول		الثانوية
30989	0	1	797	30191	علمي	الثاني	
12625	0	0	489	12136	أدبي		
2266	0	0	165	2101	آداب وإنسانيات	الثالث	
18105	0	9	1012	17084	اجتماع واقتصاد		
6361	0	0	158	6203	علوم عامة		
14737	0	3	532	14202	علوم الحياة		
135087	0	17	6563	128507	المجموع		
1073141	96097	365	54907	921772	المجموع العام		

جدول رقم 1-23 : توزع تلامذة التعليم الرسمي، بالنسب المئوية بحسب الوضع التعليمي عند التسجيل والمرحلة التعليمية للسنة الدراسية 2018-2019

مترفع	معيد صفه لأول مرة	معيد صفه لأكثر من مرة	من البيت
% 79.1	% 12.7	% 0.1	% 8.1

المرحلة	الوضع التعليمي	مترفع	معيد صفه لأول مرة	معيد صفه لأكثر من مرة	من البيت
المرحلة الابتدائية - التعليم الأساسي حلقة أولى + حلقة ثانية	% 82.7	% 16	% 0.1	% 1.2	
المرحلة المتوسطة - التعليم الأساسي حلقة ثالثة	% 81	% 18.8	% 0.1	% 0	
المرحلة الثانوية	% 91.6	% 8.3	% 0	% 0	

جدول رقم 1-24 : توزع تلامذة التعليم الرسمي بحسب الوضع التعلّمي عند التسجيل بالنسبة إلى المرحلة والصف
للسنة الدراسية 2018-2019

المجموع	من البيت	معيد لأكثر من مرة	معيد لأول مرة	مترفع	الوضع التعلّمي		المرحلة
					الصف		
14662	14662	0	0	0	روضة أولى		ما قبل الابتدائية الروضة
19662	7717	0	174	11771	روضة ثانية		
20234	2696	0	358	17180	روضة ثالثة		
54558	25075	0	532	28951	المجموع		
25152	1703	26	2917	20506	الأول		الابتدائية التعليم الأساسي حلقة أولى + ثانية
24901	0	22	3245	21634	الثاني		
23933	0	15	2751	21167	الثالث		
25109	0	62	6457	18590	الرابع		
23505	0	25	4147	19333	الخامس		
22857	0	31	3745	19081	السادس		
145457	1703	181	23262	120311	المجموع		
28795	0	56	7039	21700	السابع		المتوسطة التعليم الأساسي حلقة ثالثة
22624	0	33	4258	18333	الثامن		
18703	0	10	1916	16777	التاسع		
70122	0	99	13213	56810	المجموع		
24387	0	3	2915	21469	الأول		الثانوية
11220	0	1	561	10658	علمي	الثاني	
7920	0	0	459	7461	أدبي		
1347	0	0	96	1251	آداب وإنسانيات	الثالث	
9077	0	7	662	8408	اجتماع واقتصاد		
2268	0	0	108	2160	علوم عامة		
5770	0	3	370	5397	علوم الحياة		
61989	0	14	5171	56804	المجموع		
332126	26778	294	42178	262876	المجموع العام		

جدول رقم 25-1: توزيع تلامذة الاحتياجات الخاصة على قطاع ومرحلة التعليم للسنة الدراسية 2018-2019

قطاع التعليم	التعليم الرسمي				التعليم الخاص المجاني				التعليم الخاص غير المجاني				التعليم الخاص الأوزوا				المجموع العام				
	ما قبل الابتدائية	الابتدائية	المتوسطة	الثانوية	المجموع	ما قبل الابتدائية	الابتدائية	المتوسطة	الثانوية	المجموع	ما قبل الابتدائية	الابتدائية	المتوسطة	الثانوية	المجموع						
الإعاقة	2	6	6	9	23	17	22	29	0	68	6	57	27	4	94	0	31	3	0	34	219
إعاقة بصرية	3	6	6	9	15	23	51	11	0	85	49	87	41	9	186	0	11	0	0	11	297
إعاقة سمعية	18	23	23	11	42	1	2	0	0	3	36	57	14	2	109	0	15	0	0	15	169
إعاقة نطقية	8	13	19	13	51	17	42	20	0	79	64	116	31	17	228	0	1	2	2	5	363
إعاقة حركية	24	366	366	47	488	17	239	21	0	277	273	1827	1262	351	3713	0	11	2	5	18	4496
صعوبات تعليمية	2	2	2	1	8	0	2	0	0	2	192	146	11	6	355	0	0	0	2	2	367
توحد	2	2	2	1	8	0	2	0	0	2	192	146	11	6	355	0	0	0	2	2	367
احتياجات خاصة	3	33	33	9	57	3	62	0	0	65	359	693	323	140	1515	0	2	6	5	13	1650
إعاقة تطويرية ذهنية	7	18	18	1	26	0	8	0	0	8	23	117	33	4	177	0	0	0	0	0	211
موهوب	13	2	2	0	15	0	8	0	0	8	3	1	0	0	4	0	0	0	0	0	27
المجموع	80	475	475	79	725	78	436	81	0	595	1005	3101	1742	533	6381	0	71	13	14	98	7799

جدول رقم 1-27: توزيع تلامذة الاحتياجات الخاصة على قطاع التعليم بحسب اللغة الأجنبية
للسنة الدراسية 2018-2019

المجموع العام	التعليم الخاص الاونروا			التعليم الخاص غير المجاني			التعليم الخاص المجاني			التعليم الرسمي			قطاع التعليم
	المجموع	الإنكليزية	الفرنسية	المجموع	الإنكليزية	الفرنسية	المجموع	الإنكليزية	الفرنسية	المجموع	الإنكليزية	الفرنسية	اللغة
													الإعاقة
219	34	34	0	94	68	26	68	68	0	23	12	11	إعاقة بصرية
297	11	11	0	186	172	14	85	85	0	15	2	13	إعاقة سمعية
169	15	15	0	109	62	47	3	1	2	42	9	33	إعاقة نطقية
363	5	5	0	228	127	101	79	74	5	51	15	36	إعاقة حركية
4496	18	18	0	3713	2141	1572	277	217	60	488	131	357	صعوبات تعليمية
367	2	2	0	355	254	101	2	2	0	8	1	7	توحد
1650	13	13	0	1515	1023	492	65	53	12	57	16	41	احتياجات خاصة
211	0	0	0	177	142	35	8	8	0	26	4	22	إعاقة تطويرية ذهنية
27	0	0	0	4	2	2	8	7	1	15	4	11	موهوب
7799	98	98	0	6381	3991	2390	595	515	80	725	194	531	المجموع

جدول رقم 1-28: توزيع التلامذة غير البنانيين المسجلين في المدارس الرسمية المعتمدة دوام بعد الظهر للعام الدراسي 2018-2019

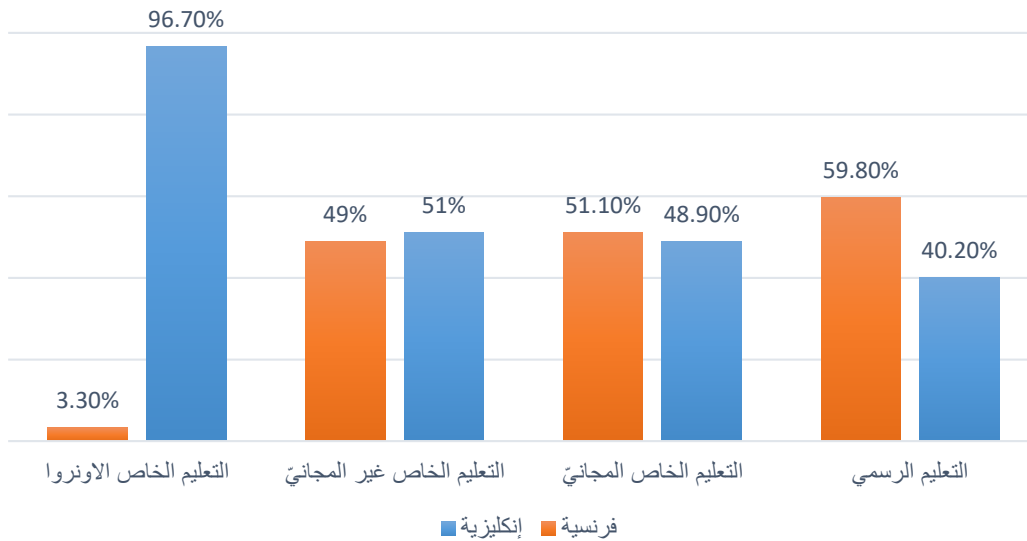
المرحلة	الروضة التحضيرية	المرحلة الأولى					المرحلة الثانية					المرحلة الثالثة				
		الأساسي الأول	الأساسي الثاني	الأساسي الثالث	المجموع	الأساسي الرابع	الأساسي الخامس	الأساسي السادس	المجموع	الأساسي السابع	الأساسي الثامن	الأساسي التاسع	المجموع			
البقاع	3,906	2,810	4,774	3,798	11,382	2,877	1,703	1,007	5,587	765	453	276	1,494			
بعلبك - الهرمل	3,577	3,318	3,811	3,007	10,136	2,313	1,294	905	4,512	565	227	125	917			
الجنوب	3,023	2,322	2,618	2,422	7,362	2,182	1,225	765	4,172	391	220	116	727			
الشمال	3,232	2,554	3,124	2,776	8,454	2,754	1,594	890	5,238	568	313	207	1,088			
عكار	2,773	2,453	2,856	2,785	8,094	3,028	1,830	1,202	6,060	676	363	226	1,265			
النبطية	1,594	1,627	1,788	1,326	4,741	1,142	658	405	2,205	244	107	50	401			
بيروت	1,685	1,488	2,126	1,672	5,286	1,425	771	424	2,620	282	137	105	524			
جبل لبنان	6,928	6,383	9,118	7,533	23,034	6,508	3,225	2,059	11,792	1,080	520	329	1,929			
المجموع	26,718	22,955	30,215	25,319	78,489	22,229	12,300	7,657	42,186	4,571	2,340	1,434	8,345			

ملاحظة: إن المعلومات الواردة في هذا الجدول مصدرها قاعدة المعلومات التابعة لوحدّة الـ PMU في وزارة التربية والتعليم العالي.

1- 2 الشعب

جدول رقم 1 - 2 : توزع عدد الشعب بالنسب المئوية بحسب لغة التعليم الأجنبية الأساسية على كل قطاع تعليمي للسنة الدراسية 2018-2019

لغة التعليم	قطاع التعليم	
	فرنسية	إنكليزية
التعليم الرسمي	59.8%	40.2%
التعليم الخاص المجاني	51.1%	48.9%
التعليم الخاص غير المجاني	49%	51%
التعليم الخاص الاونروا	3.3%	96.7%



رسم بياني رقم 1 - 2 (جدول رقم 1 - 2) : توزع عدد الشعب بالنسب المئوية بحسب لغة التعليم الأجنبية الأساسية على كل قطاع تعليمي للسنة الدراسية 2018-2019

جدول رقم 2-2 : توزيع عدد الشعب على مختلف قطاعات التعليم بحسب اللغة الأجنبية الأولى وبحسب المراحل للسنة الدراسية 2018-2019

العام	المجموع العام		التعليم الخاص الاوزوا			التعليم الخاص غير المجاني			التعليم الرسمي			قطاع التعليم			
	المجموع	انكليزية	الاجمعي	انكليزية	فرنسية	الاجمعي	انكليزية	فرنسية	الاجمعي	انكليزية	فرنسية				
10430	5166	5264	0	0	0	6291	3345	2946	1176	508	668	2963	1313	1650	ما قبل الابتدائية الروضة
12127	6051	6076	325	313	12	5746	3027	2719	2490	1264	1226	3566	1447	2119	الابتدائية أساسي حلقة أولى
11284	5379	5905	343	331	12	5170	2614	2556	2168	1078	1090	3603	1356	2247	الابتدائية أساسي حلقة ثانية
9771	4550	5221	282	270	12	5849	2877	2972	11	11	0	3629	1392	2237	المتوسطة حلقة ثالثة
7305	3367	3938	128	128	0	3965	1926	2039	0	0	0	3212	1313	1899	الثانوية
50917	24513	26404	1078	1042	36	27021	13789	13232	5845	2861	2984	16973	6821	10152	المجموع

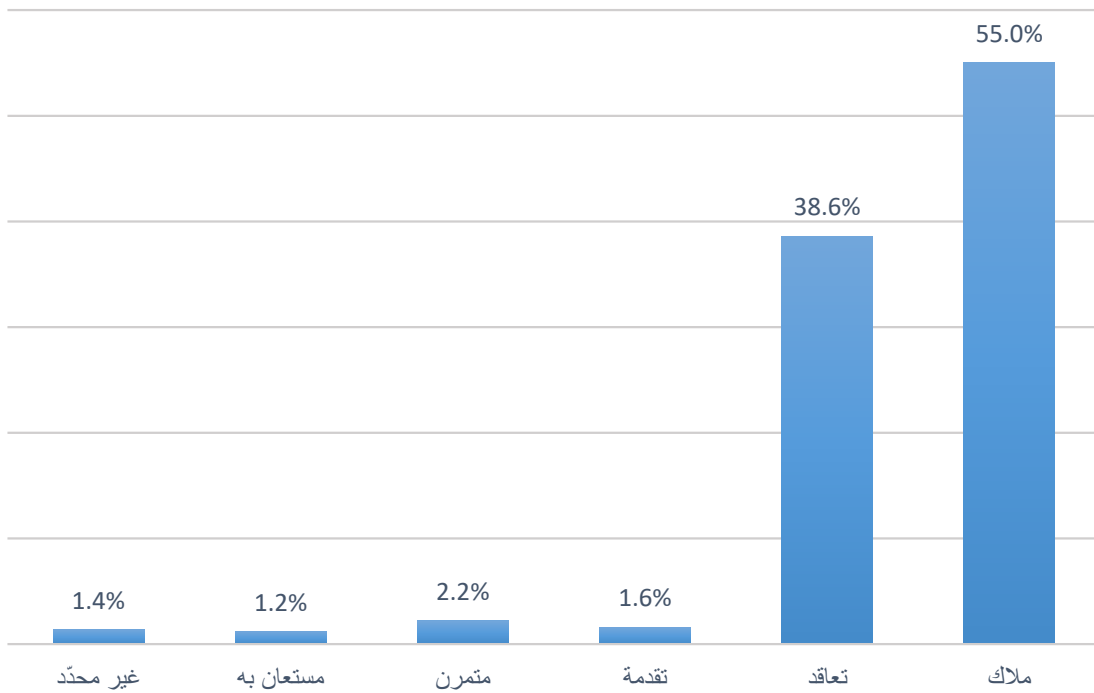
جدول رقم 2-3: توزيع عدد الشعب على المحافظات بحسب قطاعات التعليم ولغة التعليم الأجنبية الأولى للسنة الدراسية 2018-2019

المجموع العام	المجموع العام			التعليم الخاص الاوزوا			التعليم الخاص غير المجاني			التعليم الخاص المجاني			التعليم الرسمي			قطاع التعليم
	المجموع	إنكليزية	فرنسية	المجموع	إنكليزية	فرنسية	المجموع	إنكليزية	فرنسية	المجموع	إنكليزية	فرنسية	المجموع	إنكليزية	فرنسية	
3465	1969	1496	94	85	9	2408	1291	1117	198	115	83	765	478	287	بيروت	
10734	5765	4969	93	93	0	8210	4238	3972	1088	726	362	1343	708	635	جبل لبنان ضواحي بيروت	
6463	3233	3230	41	41	0	4115	2111	2004	442	121	321	1865	960	905	جبل لبنان ما عدا ضواحي بيروت	
7371	1244	6127	138	129	9	3124	874	2250	799	88	711	3310	153	3157	لبنان الشمالي	
4059	2680	1379	59	59	0	1994	1227	767	541	406	135	1465	988	477	البقاع	
6021	4793	1228	474	465	9	2471	1919	552	606	487	119	2470	1922	548	لبنان الجنوبي	
4327	2839	1488	0	0	0	1673	1124	549	746	512	234	1908	1203	705	النبطية	
4723	327	4396	151	142	9	1701	156	1545	505	0	505	2366	29	2337	عكار	
3754	1663	2091	28	28	0	1325	849	476	920	406	514	1481	380	1101	بعلبك - الهرمل	
50917	24513	26404	1078	1042	36	27021	13789	13232	5845	2861	2984	16973	6821	10152	المجموع	

3 - 1 أفراد الهيئتين الإدارية والتعليمية

جدول رقم 3 - 1 : توزع عدد المعلمين بالنسب المئوية بحسب الوضع الوظيفي للسنة الدراسية 2018-2019

النسبة	العدد	الوضع الوظيفي
% 55	56332	ملاك
% 38.6	39568	تعاقد
% 1.6	1632	تقدمة
% 2.2	2263	متمرن
% 1.2	1275	مستعان به
% 1.4	1434	غير محدد



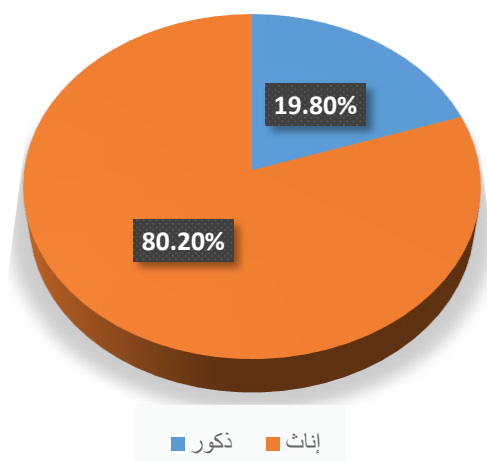
رسم بياني رقم 3 - 1 (جدول رقم 3 - 1) : توزع عدد المعلمين بالنسب المئوية بحسب الوضع الوظيفي للسنة الدراسية 2018-2019

جدول رقم 2-3: توزع عدد المعلمين بحسب قطاعات التعليم والوضع الوظيفي على مختلف المحافظات للسنة الدراسية 2018-2019

قطاع التعليم	التعليم الرسمي						التعليم الخاص						التعليم الخاص غير المجاني						التعليم الخاص الاوزوا						المجموع العام												
	ملاك	تعاقد	تقدمة	متمرن	مستعان به	غير محدد	ملاك	تعاقد	تقدمة	متمرن	مستعان به	غير محدد	ملاك	تعاقد	تقدمة	متمرن	مستعان به	غير محدد	ملاك	تعاقد	تقدمة	متمرن	مستعان به	غير محدد	ملاك	تعاقد	تقدمة	متمرن	مستعان به	غير محدد							
المحافظة	876	923	64	120	37	38	2058	238	86	7	2	0	1	334	3749	2125	22	56	11	170	6133	112	28	0	0	0	0	0	0	143	4975	3162	93	178	48	212	8668
بيروت	876	923	64	120	37	38	2058	238	86	7	2	0	1	334	3749	2125	22	56	11	170	6133	112	28	0	0	0	0	0	0	143	4975	3162	93	178	48	212	8668
جبل لبنان - ضواحي بيروت	2430	1346	87	202	38	13	4116	992	425	12	4	0	12	1445	9901	5994	113	113	4	267	16404	53	66	0	0	0	0	0	0	119	13376	7831	224	319	42	292	22084
بيروت	2430	1346	87	202	38	13	4116	992	425	12	4	0	12	1445	9901	5994	113	113	4	267	16404	53	66	0	0	0	0	0	119	13376	7831	224	319	42	292	22084	
جبل لبنان - ما عدا ضواحي بيروت	2799	1710	47	169	72	27	4824	462	165	20	0	0	1	648	4575	2995	125	27	2	182	7906	51	8	0	0	0	0	0	65	7887	4878	196	196	74	216	13443	
بيروت	2799	1710	47	169	72	27	4824	462	165	20	0	0	1	648	4575	2995	125	27	2	182	7906	51	8	0	0	0	0	65	7887	4878	196	196	74	216	13443		
لبنان الشمالي	3705	3779	236	187	277	127	8311	680	266	10	20	0	2	978	3600	1866	55	125	1	23	5670	211	9	0	0	0	0	0	220	8196	5920	301	332	278	152	15179	
لبنان الشمالي	3705	3779	236	187	277	127	8311	680	266	10	20	0	2	978	3600	1866	55	125	1	23	5670	211	9	0	0	0	0	220	8196	5920	301	332	278	152	15179		
البقاع	1708	1367	56	158	133	34	3456	562	180	11	1	0	5	759	1770	1347	45	26	8	57	3253	62	21	0	0	0	0	94	4102	2915	112	185	141	107	7562		
البقاع	1708	1367	56	158	133	34	3456	562	180	11	1	0	5	759	1770	1347	45	26	8	57	3253	62	21	0	0	0	94	4102	2915	112	185	141	107	7562			
لبنان الجنوبي	2412	2421	159	266	228	56	5542	670	114	7	18	0	1	810	2896	1594	46	70	0	40	4646	558	142	13	0	0	5	6536	4271	225	354	229	102	11717			
لبنان الجنوبي	2412	2421	159	266	228	56	5542	670	114	7	18	0	1	810	2896	1594	46	70	0	40	4646	558	142	13	0	0	5	6536	4271	225	354	229	102	11717			
البيطية	1954	1826	191	188	213	73	4445	789	142	13	13	0	12	969	1639	1146	25	39	1	37	2887	0	0	0	0	0	0	0	4382	3114	229	240	214	122	8301		
البيطية	1954	1826	191	188	213	73	4445	789	142	13	13	0	12	969	1639	1146	25	39	1	37	2887	0	0	0	0	0	0	0	4382	3114	229	240	214	122	8301		
عكار	1717	3265	68	301	192	120	5663	514	139	8	4	0	1	666	1101	1277	27	32	0	27	2464	183	37	0	0	0	0	220	3515	4718	103	337	192	148	9013		
عكار	1717	3265	68	301	192	120	5663	514	139	8	4	0	1	666	1101	1277	27	32	0	27	2464	183	37	0	0	0	220	3515	4718	103	337	192	148	9013			
بعلبك - الهرمل	1482	1577	102	96	54	66	3377	839	222	18	5	0	0	1094	1003	950	33	21	0	7	2014	29	10	0	0	0	0	42	3353	2759	153	122	57	83	6527		
بعلبك - الهرمل	1482	1577	102	96	54	66	3377	839	222	18	5	0	0	1094	1003	950	33	21	0	7	2014	29	10	0	0	0	0	42	3353	2759	153	122	57	83	6527		
المجموع	19083	18214	1010	1687	1244	554	41792	5746	1739	106	67	0	45	7703	30234	19294	503	509	27	810	51377	1259	321	13	0	0	4	162225	56322	39568	1632	2263	1275	1434	102494		

جدول رقم 3-3 : توزع أفراد الهيئتين الإدارية والتعليمية على جميع قطاعات التعليم العام في لبنان بحسب الجنس
للسنة الدراسية 2018-2019

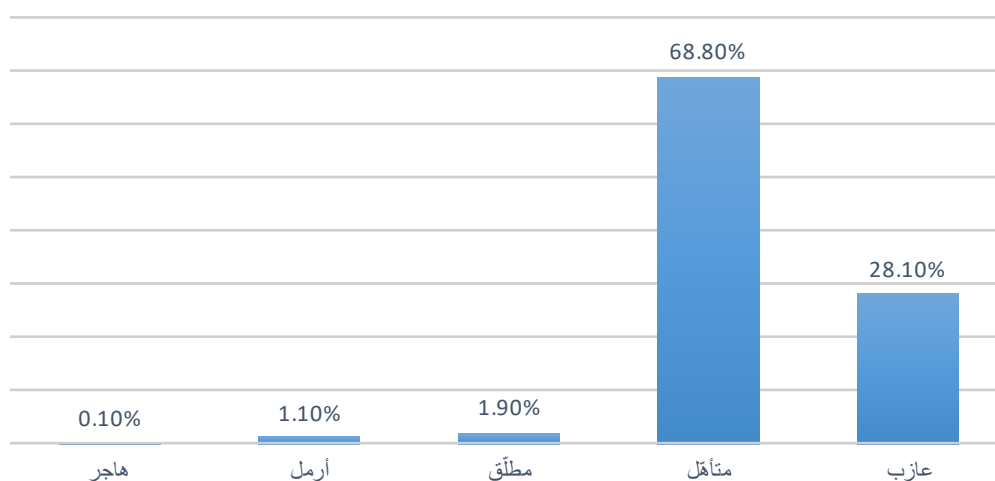
النسبة المئوية	العدد	الجنس
% 80.2	82167	إناث
% 19.8	20327	ذكور



رسم بياني رقم 2-3 (جدول رقم 3-3): توزع أفراد الهيئتين الإدارية والتعليمية على جميع قطاعات التعليم العام في لبنان بحسب الجنس للسنة الدراسية 2018-2019

جدول رقم 3-4 : توزع أفراد الهيئتين الإدارية والتعليمية بالنسب المئوية بحسب الوضع العائلي للسنة الدراسية 2018-2019

عازب	متأهل	مطلق	أرمل	هاجر
28839	70513	1970	1134	38
%28.1	%68.8	%1.9	%1.1	%0.1



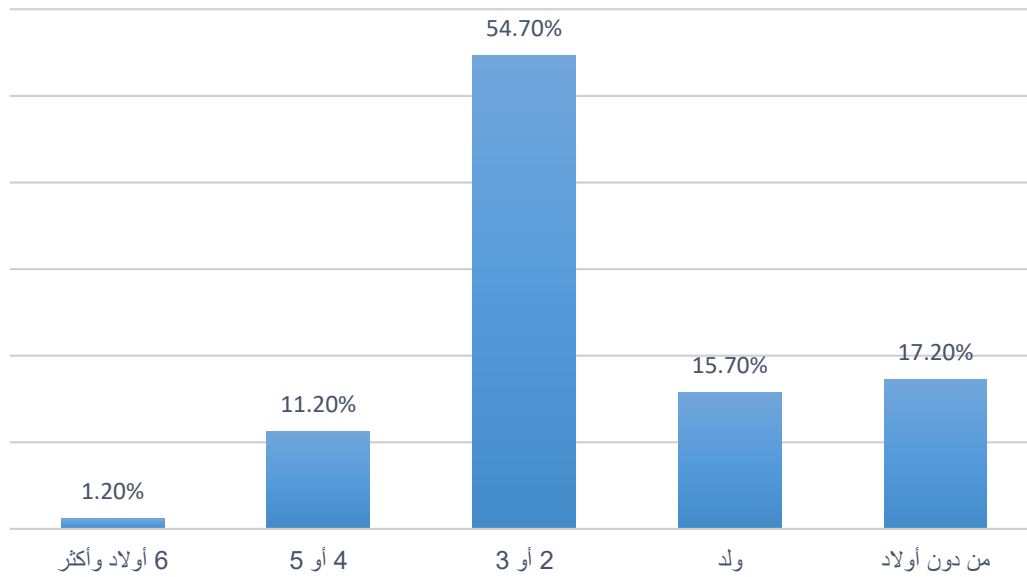
رسم بياني رقم 3-3 (جدول رقم 3-4): توزع أفراد الهيئتين الإدارية والتعليمية بالنسب المئوية بحسب الوضع العائلي للسنة الدراسية 2018-2019

جدول رقم 3 - 5 : توزع عدد المعلمين بحسب الوضع العائلي والجنس في جميع قطاعات التعليم للسنة الدراسية 2018-2019

المجموع	هاجر	أرمل	مطلق	متأهل	عازب	الوضع العائلي
						الجنس
82167	34	1107	1809	55743	23474	إناث
20327	4	27	161	14770	5365	ذكور
102494	38	1134	1970	70513	28839	المجموع

جدول رقم 3 - 6 : توزع عدد المعلمين المتأهلين بالنسب المئوية بحسب عدد أولادهم للسنة الدراسية 2018-2019

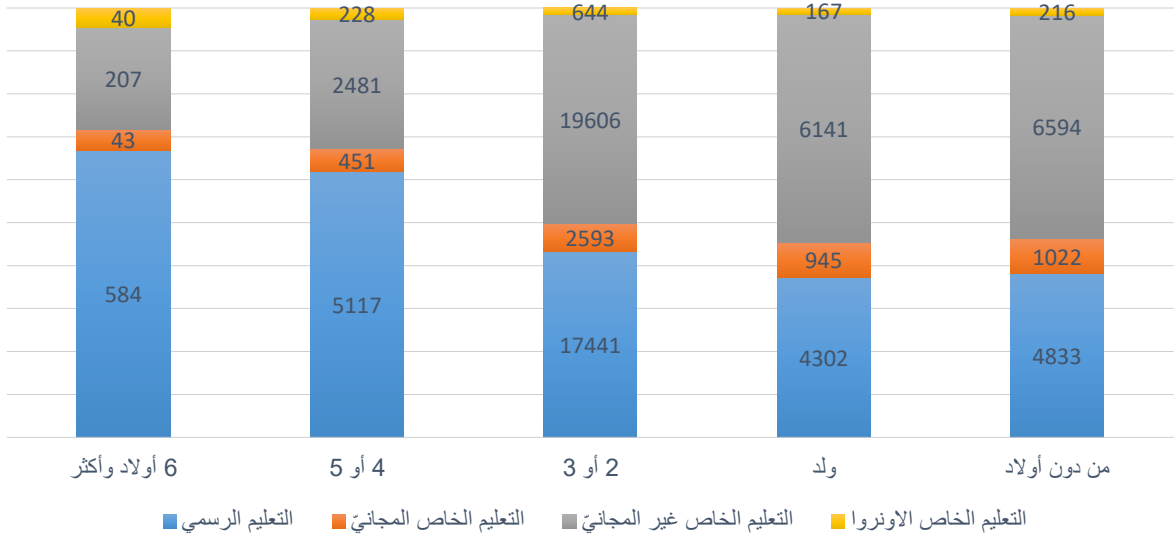
من دون أولاد	12665	%17.2
ولد	11555	%15.7
3-2	40284	%54.7
5-4	8277	%11.2
6 أولاد وأكثر	874	%1.2



رسم بياني رقم 3 - 4 (جدول رقم 3 - 6) : توزع عدد المعلمين المتأهلين بالنسب المئوية بحسب عدد أولادهم للسنة الدراسية 2018-2019

جدول رقم 3-7: توزع عدد المعلمين، المتأهلين والمطلّقين والأرامل والهاجرين،
بحسب عدد أولادهم وقطاع التعليم للسنة الدراسية 2018-2019

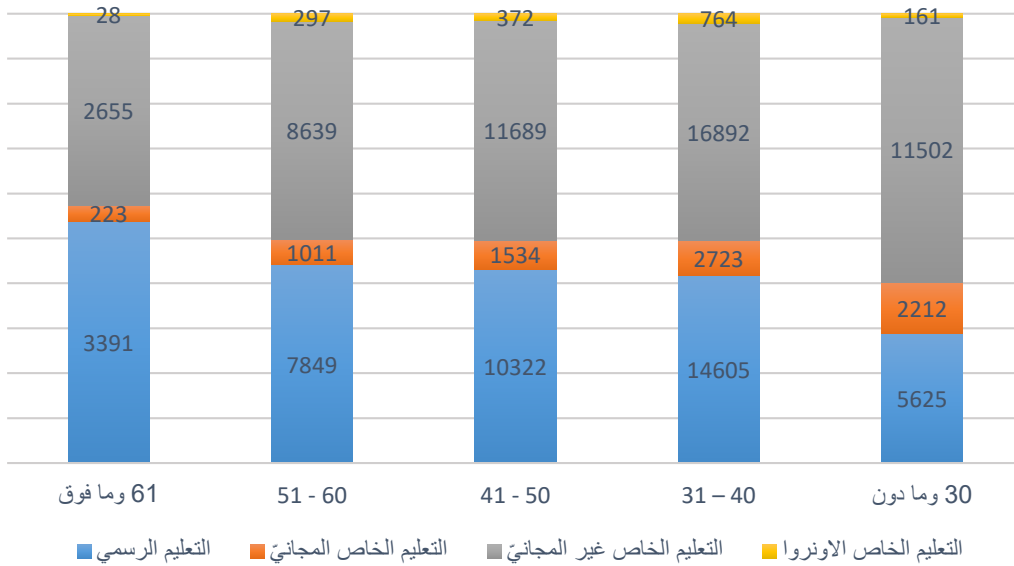
المجموع	التعليم الخاص الاونروا	التعليم الخاص غير المجاني	التعليم الخاص المجاني	التعليم الرسمي	قطاع التعليم
					العدد
12665	216	6594	1022	4833	من دون أولاد
11555	167	6141	945	4302	ولد
40284	644	19606	2593	17441	3-2
8277	228	2481	451	5117	5-4
874	40	207	43	584	6 أولاد وأكثر
73655	1295	35029	5054	32277	المجموع



رسم بياني رقم 3 - 5 (جدول رقم 3 - 7) : توزع عدد المعلمين، المتأهلين والمطلّقين والأرامل والهاجرين، بحسب عدد أولادهم وقطاع التعليم للسنة الدراسية 2018-2019

جدول رقم 3-8: توزع عدد المعلمين، في كل قطاع تعليمي، بحسب العمر للسنة الدراسية 2018-2019

المجموع	التعليم الخاص الاونروا	التعليم الخاص غير المجاني	التعليم الخاص المجاني	التعليم الرسمي	قطاع التعليم
					العمر
19500	161	11502	2212	5625	30 وما دون
34984	764	16892	2723	14605	40 - 31
23917	372	11689	1534	10322	50 - 41
17796	297	8639	1011	7849	60 - 51
6297	28	2655	223	3391	61 وما فوق
102494	1622	51377	7703	41792	المجموع



رسم بياني رقم 3 - 6 (جدول رقم 3 - 8) : توزع عدد المعلمين، في كل قطاع تعليمي، بحسب العمر للسنة الدراسية 2018-2019

جدول رقم 3-9 : توزع أفراد الهيئتين الإدارية والتعليمية بالنسب المئوية بحسب المستوى العلمي
للسنة الدراسية 2018-2019

بلغ عدد أفراد الهيئتين الإدارية والتعليمية في لبنان 94188 معلماً ومعلمة، منهم من احتسب أكثر من مرة في الجداول الإحصائية السابقة وعددهم 7060 معلماً ومعلمة، يدرسون في أكثر من مدرسة واحدة، وهم يعتبرون كمعلمين فعليين في كل مدرسة موزعين بحسب مستواهم العلمي بالنسب المئوية الآتية:

الشهادات الأكاديمية	النسبة المئوية	الشهادات الأكاديمية	النسبة المئوية
دكتوراه	0.7 %	لا يحمل شهادة	0.7 %
هندسة	0.3 %	غيرها من الشهادات الأكاديمية	0.5 %
جدارة أو ماتريز	2.8 %	دبلوم فني	0.3 %
إجازة أو بكالوريوس	48.5 %	دراسات عليا MS-MA	5.8 %
دبلوم جامعي	3.5 %	بكالوريوس	2.6 %
بكالوريا القسم الثاني	16.4 %	فريشمن	0 %
معادلة بكالوريا القسم الثاني	0.4 %	ثانوية عامة	0.6 %
بكالوريا القسم الاول	0.6 %	توجيهية	0 %
الابتدائية العالية او ما يعادلها Brevet	0.6 %	موحدة	0 %
إفادة من مصلحة التعليم الخاص	0 %	هاي سكول	0.1 %
الامتياز الفني TS	3 %	بكالوريا فرنسية	0 %
البكالوريا الفنية قسم اول BT1	0.2 %	دبلوم ديني	0.3 %
البكالوريا الفنية قسم اول BT1+ BT2	3.6 %	إجازة في التأهيل النفسي الحركي	0 %
التكميلية المهنية BP	0 %	إجازة في تقويم النطق	0 %
دراسات عليا او معمقة	0.5 %	ماستر في علم النفس والتربية والتنشئة	0.1 %
المجموع		92.1 %	

الشهادات التعليمية	النسبة المئوية
كفاءة كلية تربية	3 %
التعليمية المتوسطة	0.4 %
البكالوريا التعليمية او التعليمية الابتدائية	4.8 %
الكفاءة التربوي (CAP)	0.1 %
الاجازة التعليمية الفنية LET-LT	1.6 %
غيرها من الشهادات التعليمية	3.4 %
دبلوم فني	1.4 %
المجموع	14.7 %

جدول رقم 3-10: توزع مجموع أفراد الهيئة التعليمية، على قطاع التعليم الرسمي والخاص في لبنان، بحسب عدد المدارس التي يدرسون فيها وبحسب أعلى شهادة يحملونها للسنة الدراسية 2018-2019

المجموع	ثلاث مدارس وأكثر	مدرستان	مدرسة واحدة	عدد المدارس
				الشهادة
575	7	93	475	دكتوراه
328	4	17	307	هندسة
1373	19	225	1129	كفاءة كلية تربية
2417	56	336	2025	جدارة أو ماتريز
44712	638	3558	40516	إجازة أو بكالوريوس
3144	51	282	2811	دبلوم جامعي
206	0	8	198	التعليمية المتوسطة
3682	4	69	3609	البكالوريا التعليمية أو التعليمية الابتدائية
16479	42	282	16155	بكالوريا القسم الثاني
419	1	7	411	معادلة بكالوريا قسم ثاني
628	1	10	617	بكالوريا قسم أول
50	0	7	43	الكفاءة التربوية CAP
642	1	9	632	الابتدائية العالية أو ما يعادلها Brevet
48	0	2	46	إفادة من مصلحة التعليم الخاص
1103	15	70	1018	الإجازة التعليمية الفنية LET-LT
2994	4	53	2937	الامتياز الفني TS
196	0	1	195	البكالوريا الفنية قسم أول BT1
3626	2	31	3593	البكالوريا الفنية قسم أول BT1+ BT2
23	0	0	23	التكميلية المهنية BP
419	3	38	378	دراسات عليا أو معمقة
673	1	5	667	لا يحمل شهادة
495	5	29	461	غيرها من الشهادات التعليمية
473	5	27	441	غيرها من الشهادات الأكاديمية
290	6	22	262	دبلوم فني
4995	124	631	4240	دراسات عليا MS-MA
2447	32	106	2309	بكالوريوس
7	0	0	7	فرشمن
597	2	12	583	ثانوية عامة
13	0	1	12	توجيهية
12	0	0	12	موحدة
63	0	2	61	هاي سكول
35	0	0	35	بكالوريا فرنسية
622	11	41	570	دبلوم فني تربوي
238	5	36	197	دبلوم ديني
48	0	1	47	إجازة في التأهيل النفسي الحركي
35	0	1	34	إجازة في تقويم النطق
81	0	9	72	ماستر في علم النفس والتربية والتنشئة
94188	1039	6021	87128	المجموع

جدول رقم 3-11 : توزع عدد أفراد الهيئتين الإدارية والتعليمية على التعليم الرسمي بحسب المستوى العلمي
للسنة الدراسية 2018-2019

بلغ عدد أفراد الهيئتين الإدارية والتعليمية في قطاع التعليم الرسمي 37113 معلماً ومعلمة، منهم من احتسب أكثر من مرة في الجداول الإحصائية السابقة وعددهم 3998 معلماً ومعلمة، يدرسون في أكثر من مدرسة واحدة، وهم يعتبرون كمعلمين فعليين في كل مدرسة موزعين بحسب مستواهم العلمي بالنسب المئوية الآتية:

الشهادات الأكاديمية	النسبة المئوية	الشهادات الأكاديمية	النسبة المئوية
دكتوراه	0.6 %	دراسات عليا أو معمقة	0.4 %
هندسة	0.2 %	لا يحمل شهادة	0.1 %
جدارة أو ماتريز	4.1 %	غيرها من الشهادات الأكاديمية	0.3 %
إجازة أو بكالوريوس	52.6 %	دبلوم فني	0.2 %
دبلوم جامعي	3.2 %	دراسات عليا MS-MA	7.1 %
بكالوريا القسم الثاني	12.6 %	بكالوريوس	1.4 %
معادلة بكالوريا القسم الثاني	0.2 %	ثانوية عامة	0.2 %
بكالوريا القسم الاول	0.1 %	توجيهية	0 %
الابتدائية العالية او ما يعادلها Brevet	0.2 %	هاي سكول	0 %
إفادة من مصلحة التعليم الخاص	0 %	بكالوريا فرنسية	0 %
الامتياز الفني TS	0.7 %	دبلوم ديني	0.4 %
البكالوريا الفنية قسم اول BT1	0 %	إجازة في التأهيل النفسي الحركي	0 %
البكالوريا الفنية قسم اول BT1+ BT2	0.7 %	إجازة في تقويم النطق	0 %
التكميلية المهنية BP	0 %	ماستر في علم النفس والتربية والتنشئة	0.1 %
المجموع		85.4%	

الشهادات التعليمية	النسبة المئوية
كفاءة كلية تربية	5.7 %
التعليمية المتوسطة	0.6 %
البكالوريا التعليمية أو التعليمية الابتدائية	10.2 %
الكفاءة التربوي (CAP)	0.1 %
الإجازة التعليمية الفنية LET-LT	2.3 %
غيرها من الشهادات التعليمية	3.2 %
دبلوم فني	1.4 %
المجموع	23.5 %

جدول رقم 3-12: توزع مجموع أفراد الهيئة التعليمية، على قطاع التعليم الرسمي في لبنان،
بحسب عدد المدارس التي يدرسون فيها وبحسب أعلى شهادة يحملونها للسنة الدراسية 2018-2019

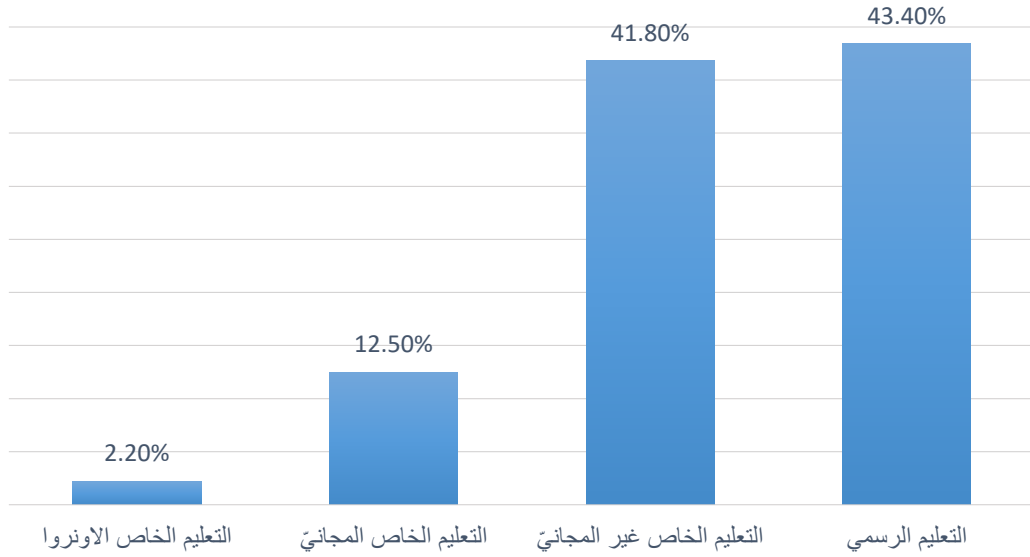
المجموع	ثلاث مدارس وأكثر	مدرستان	مدرسة واحدة	عدد المدارس
				الشهادة
217	0	36	181	دكتوراه
81	3	8	70	هندسة
999	8	99	892	كفاءة كلية تربية
1414	27	226	1161	جدارة أو ماتريز
19109	365	2083	16661	إجازة أو بكالوريوس
1106	25	172	909	دبلوم جامعي
136	0	2	134	التعليمية المتوسطة
3553	1	30	3522	البكالوريا التعليمية أو التعليمية الابتدائية
5116	22	108	4986	بكالوريا القسم الثاني
92	0	2	90	معادلة بكالوريا قسم ثاني
37	0	6	31	الكفاءة التربوية CAP
1	0	1	0	بكالوريا قسم أول
87	1	5	81	الابتدائية العالية أو ما يعادلها Brevet
5	0	1	4	إفادة من مصلحة التعليم الخاص
675	13	53	609	الإجازة التعليمية الفنية LET-LT
259	2	23	234	الامتياز الفني TS
17	0	1	16	البكالوريا الفنية قسم أول BT1
277	0	10	267	البكالوريا الفنية قسم أول BT1+ BT2
2	0	0	2	التكميلية المهنية BP
137	1	14	122	دراسات عليا أو معمقة
37	1	2	34	لا يحمل شهادة
144	3	13	128	غيرها من الشهادات التعليمية
115	2	18	95	غيرها من الشهادات الأكاديمية
60	2	10	48	دبلوم فني
2420	76	369	1975	دراسات عليا MS-MA
464	21	63	380	بكالوريوس
93	1	8	84	ثانوية عامة
5	0	1	4	توجيهية
2	0	1	1	موحدة
4	0	0	4	بكالوريا فرنسية
292	4	21	267	دبلوم فني تربوي
135	4	27	104	دبلوم ديني
1	0	0	1	إجازة في التأهيل النفسي الحركي
1	0	0	1	إجازة في تقويم النطق
20	0	3	17	ماستر في علم النفس والتربية والتنشئة
37113	582	3416	33115	المجموع

1 - 4 المدارس

بلغ عدد المدارس في خلال السنة الدراسية 2018-2019 في جميع قطاعات التعليم العام ما قبل الجامعي 2903 مدرسة، تُعرض وفقاً للتفصيل الآتي:

جدول رقم 4 - 1 : توزع مدارس التعليم العام بالنسب المئوية على قطاعات التعليم للسنة الدراسية 2018-2019

التعليم الرسمي	% 43.4
التعليم الخاص المجاني	% 12.5
التعليم الخاص غير المجاني	% 41.8
التعليم الخاص الاونروا	% 2.2



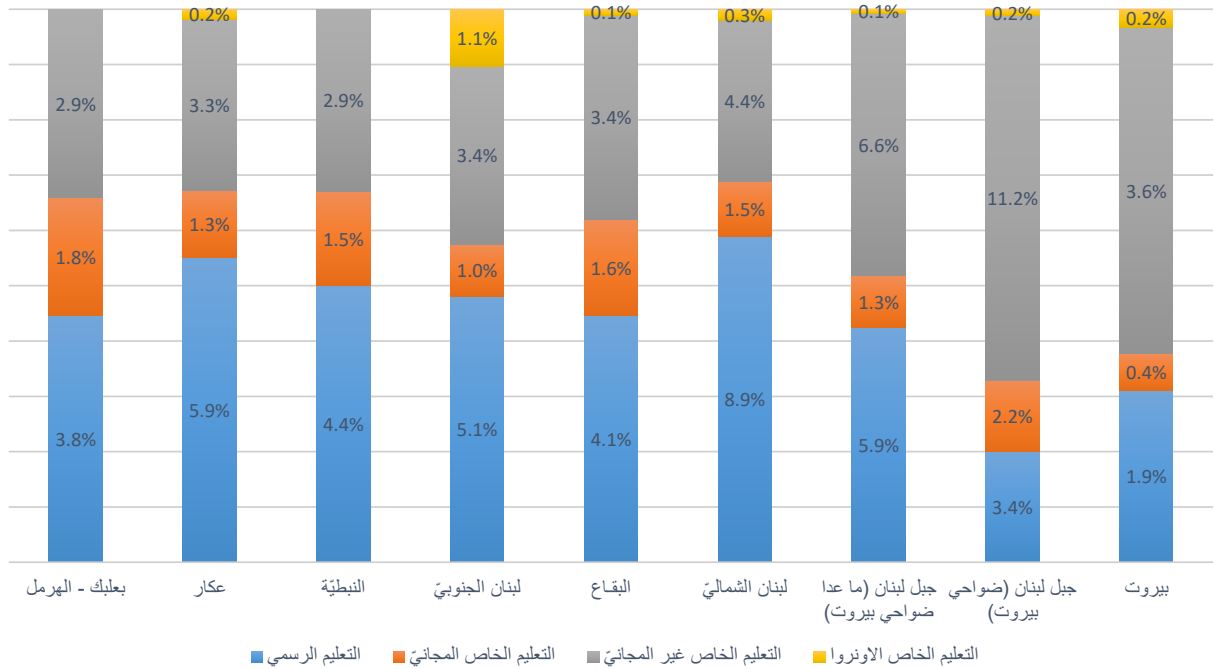
رسم بياني رقم 4 - 1 (جدول رقم 4 - 1) : توزع مدارس التعليم العام بالنسب المئوية على قطاعات التعليم للسنة الدراسية 2018-2019

جدول رقم 2-4: توزع مدارس التعليم العام على قطاعات التعليم بحسب المراحل التعليمية التي توفرها للسنة الدراسية 2018-2019

المجموع العام	المدارس الثانوية							المدارس المتوسطة				المدارس الابتدائية			المدارس ما قبل الابتدائية	مراحل التعليم		
	المجموع	ثانوية ابتدائية وما قبل الابتدائية	ثانوية و ما قبل الابتدائية	ثانوية متوسطة وما قبل الابتدائية	ثانوية متوسطة ابتدائية ما قبل الابتدائية	ثانوية متوسطة ابتدائية	ثانوية متوسطة	ثانوية	المجموع	ما قبل الابتدائية متوسطة	ما قبل الابتدائية متوسطة ابتدائية	متوسطة ابتدائية	متوسطة	المجموع			ما قبل الابتدائية ابتدائية	ابتدائية
1261	274	0	0	0	0	1	108	165	766	0	621	118	27	166	136	30	55	التعليم الرسمي
363	0	0	0	0	0	0	0	0	2	0	2	0	0	361	241	120	0	التعليم الخاص المجاني
1214	580	1	1	29	487	11	41	10	479	53	325	14	87	104	90	14	51	التعليم الخاص غير المجاني
65	9	0	0	0	0	1	2	6	36	0	0	32	4	20	0	20	0	التعليم الخاص الاوزروا
2903	863	1	1	29	487	13	151	181	1283	53	948	164	118	651	467	184	106	المجموع

جدول رقم 4 - 3 : توزع مدارس التعليم العام بالنسب المئوية على قطاعات التعليم والمحافظة
للسنة الدراسية 2018-2019

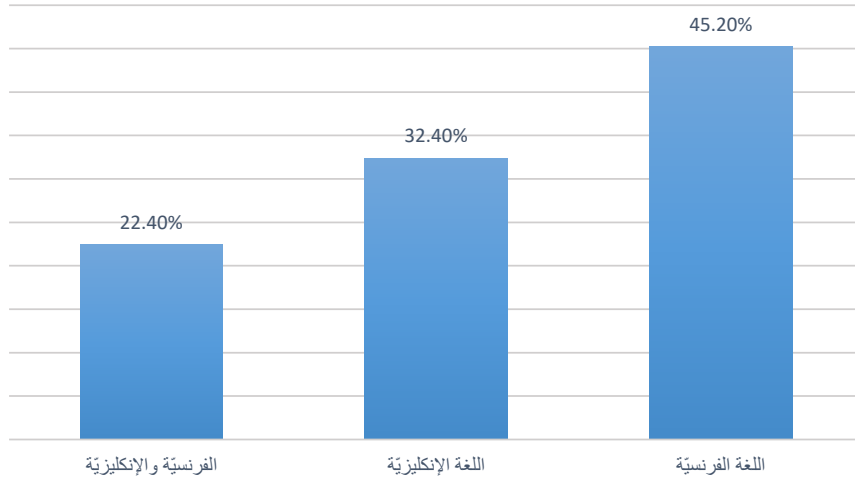
المجموع	التعليم الخاص الاونروا	التعليم الخاص غير المجاني	التعليم الخاص المجاني	التعليم الرسمي	قطاع التعليم
					المحافظة
%6.1	%0.2	%3.6	%0.4	%1.9	بيروت
%17	%0.2	%11.2	%2.2	%3.4	جبل لبنان (ضواحي بيروت)
%13.8	%0.1	%6.6	%1.3	%5.9	جبل لبنان (ما عدا ضواحي بيروت)
%15.2	%0.3	%4.4	%1.5	%8.9	لبنان الشمالي
%9.3	%0.1	%3.4	%1.6	%4.1	البقاع
%10.5	%1.1	%3.4	%1	%5.1	لبنان الجنوبي
%8.8	%0	%2.9	%1.5	%4.4	النبطية
%10.8	%0.2	%3.3	%1.3	%5.9	عكار
%8.5	%0	%2.9	%1.8	%3.8	بعلبك - الهرمل
%100	%2.2	%41.8	%12.5	%43.4	المجموع



رسم بياني رقم 4 - 2 : توزع مدارس التعليم العام بالنسب المئوية على قطاعات التعليم والمحافظة
للسنة الدراسية 2018-2019

جدول رقم 4 - 4 : توزع مدارس التعليم العام بالنسب المئوية بحسب لغة التعليم الأجنبية الأولى
للسنة الدراسية 2018-2019

الفرنسية	% 45.2
الإنكليزية	% 32.4
الفرنسية والإنكليزية	% 22.4



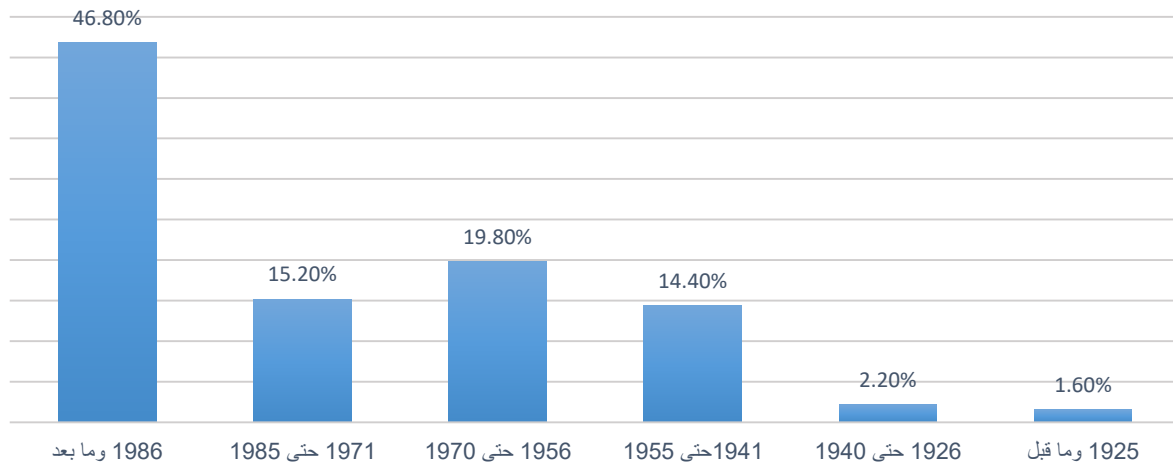
رسم بياني رقم 4 - 3 : توزع مدارس التعليم العام بالنسب المئوية بحسب لغة التعليم الأجنبية الأولى
للسنة الدراسية 2018-2019 (جدول رقم 4 - 4)

جدول رقم 4-5 : توزع مدارس التعليم العام على المحافظات وقطاعات التعليم بحسب اللغة الأجنبية الأولى غير العربية
المعتمدة لتعليم مواد الرياضيات والعلوم للسنة الدراسية 2018-2019

المجموع	التعليم الخاص الاوزوا			التعليم الخاص غير المجاني			التعليم الخاص المجاني			التعليم الرسمي			قطاع التعليم				
	المجموع	الفرنسيّة والإنكليزيّة	الإنكليزيّة	الفرنسيّة	المجموع	الفرنسيّة والإنكليزيّة	الإنكليزيّة	الفرنسيّة	المجموع	الفرنسيّة والإنكليزيّة	الإنكليزيّة	الفرنسيّة					
177	6	0	5	1	104	19	52	33	12	2	6	4	55	14	23	18	بيروت
494	5	0	5	0	325	98	120	107	64	20	30	14	100	13	30	57	جبل لبنان ضواحي - بيروت
402	2	0	2	0	193	49	73	71	37	5	2	30	170	18	71	81	جبل لبنان - ما عدا ضواحي بيروت
441	10	0	9	1	129	32	14	83	44	8	0	36	258	5	8	245	لبنان الشمالي
269	3	0	3	0	100	13	61	26	46	4	32	10	120	14	68	38	البقاع
304	31	0	30	1	98	31	60	7	28	12	15	1	147	57	70	20	لبنان الجنوبي
255	0	0	0	0	83	41	33	9	43	30	10	3	129	78	40	11	النبطية
314	7	0	6	1	97	8	6	83	38	0	0	38	172	1	2	169	عكار
247	1	0	1	0	85	34	26	25	51	23	7	21	110	21	20	69	بعلبك - الهرمل
2903	65	0	61	4	1214	325	445	444	363	104	102	157	1261	221	332	708	المجموع

جدول رقم 4 - 6 : توزع مدارس التعليم العام بالنسب المئوية بحسب تاريخ بدء مزاولة النشاط
للسنة الدراسية 2018-2019

النسب المئوية	بدء مزاولة النشاط
1.6 %	1925 وما قبل
2.2 %	1926 حتى 1940
14.4 %	1941 حتى 1955
19.8 %	1956 حتى 1970
15.2 %	1971 حتى 1985
46.8 %	1986 وما بعد



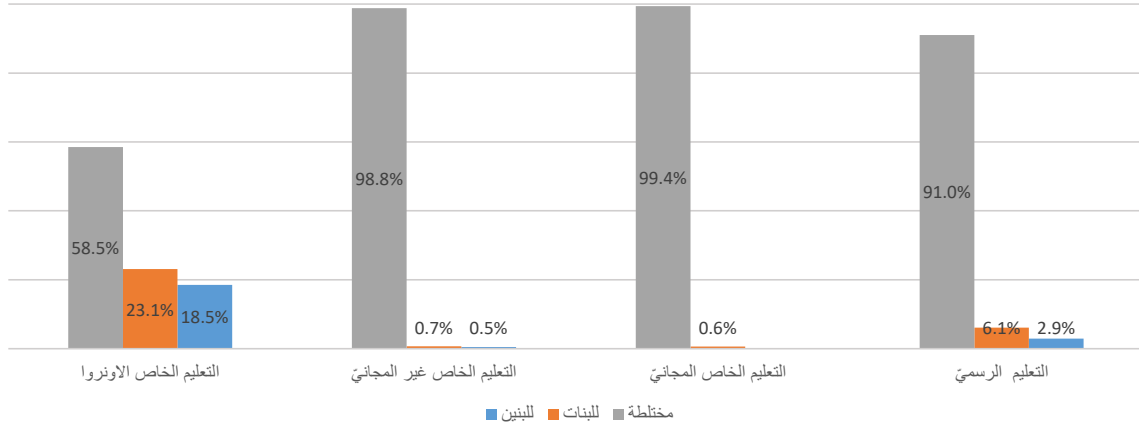
رسم بياني رقم 4 - 4 : توزع مدارس التعليم العام بالنسب المئوية بحسب تاريخ بدء مزاولة النشاط
للسنة الدراسية 2018-2019

جدول رقم 4 - 7 : توزع مدارس التعليم العام، على قطاعات التعليم بحسب تاريخ بدء مزاولة النشاط للسنة الدراسية 2018-2019

المجموع	سنة بدء مزاولة النشاط						قطاع التعليم
	1986 وما بعد	1971 حتى 1985	1956 حتى 1970	1941 حتى 1955	1926 حتى 1940	1925 وما قبل	
1261	378	241	291	290	39	22	التعليم الرسمي
363	157	49	100	47	5	5	التعليم الخاص المجاني
1214	793	133	171	78	20	19	التعليم الخاص غير المجاني
65	32	17	13	3	0	0	التعليم الخاص الاونروا
2903	1360	440	575	418	64	46	المجموع

جدول رقم 4 - 8 : توزع مدارس التعليم العام بالنسب المئوية على قطاعات التعليم
بحسب جنس تلامذتها للسنة الدراسية 2018-2019

مختلطة	للبنات	للبنين	الجنس
			قطاع التعليم
% 91	% 6.1	% 2.9	التعليم الرسمي
% 99.4	% 0.6	% 0	التعليم الخاص المجاني
% 98.8	% 0.7	% 0.5	التعليم الخاص غير المجاني
% 58.5	% 23.1	% 18.5	التعليم الخاص الاونروا



رسم بياني رقم 4 - 5 : توزع مدارس التعليم العام بالنسب المئوية على قطاعات التعليم
بحسب جنس تلامذتها للسنة الدراسية 2018-2019

جدول 9-4: توزيع مدارس التعليم العام على المحافظات وقطاعات التعليم بحسب جنس تلامذتها للسنة الدراسية 2018-2019

المجموع العام	التعليم الخاص الاوزنوا				التعليم الخاص المجاتي				التعليم الخاص المجاتي				التعليم الرسمي				قطاع التعليم
	المجموع	مختلطة	للبنين	للبنات	المجموع	مختلطة	للبنين	للبنات	المجموع	مختلطة	للبنات	للبنات	المجموع	مختلطة	للبنين	للبنات	
177	6	6	0	0	104	103	0	1	12	11	1	55	47	1	7	بيروت	
494	5	2	1	2	325	319	3	3	64	64	0	100	81	8	11	جبل لبنان - ضواحي بيروت	
402	2	2	0	0	193	191	1	1	37	37	0	170	169	0	1	جبل لبنان - ما عدا ضواحي بيروت	
441	10	6	2	2	129	128	0	1	44	44	0	258	191	24	43	لبنان الشمالي	
269	3	3	0	0	100	98	0	2	46	45	1	120	118	1	1	البقاع	
304	31	15	7	9	98	96	2	0	28	28	0	147	143	0	4	لبنان الجنوبي	
255	0	0	0	0	83	83	0	0	43	43	0	129	128	0	1	النبطية	
314	7	3	2	2	97	97	0	0	38	38	0	172	164	2	6	عكار	
247	1	1	0	0	85	85	0	0	51	51	0	110	107	0	3	بعلبك - الهرمل	
2903	65	38	12	15	1214	1200	6	8	363	361	2	1261	1148	36	77	المجموع	

1 - 5 نتائج الامتحانات الرسمية

جدول رقم 5 - 1 : نتائج الامتحانات الرسمية حسب المحافظة ونوع التعليم في الدورة العادية للعام الدراسي 2018-2019

شهادة علوم الحياة

المحافظة	التعليم الرسمي				التعليم الخاص				الطلاب الأحرار			
	مرشحوين	غائبون	مشتركون	ناجحون %	مرشحوين	غائبون	مشتركون	ناجحون %	مرشحوين	غائبون	مشتركون	ناجحون %
بيروت	322	4	318	74.53	916	169	747	87.82	37	6	31	35.48
الشمال	1385	7	1378	82.95	1217	46	1171	92.57	41	21	20	40.00
الجنوب	804		804	86.44	918	12	906	92.27	29	6	23	21.74
جبل لبنان	1458	7	1451	81.05	4070	465	3605	88.96	90	17	73	30.14
النبطية	685	1	684	87.43	351	18	333	95.80	17	1	16	0.00
البقاع	614	2	612	83.33	590	1	589	87.95	16	4	12	25.00
بعلبك - الهرمل	478	2	476	85.71	372	7	365	85.21	16	4	12	50.00
المجموع	5746	23	5723	83.30	8434	718	7716	89.83	246	59	187	29.41

نسبة النجاح بالنسبة لعدد المرشحين : 81.47

نسبة النجاح بالنسبة لعدد المشتركين : 86.25

عدد الغائبين : 800

عدد الناجحين : 11753

عدد المرشحين : 14426

عدد المشتركين : 13626

جدول رقم 5 - 2 : نتائج الامتحانات الرسمية حسب المحافظة ونوع التعليم في الدورة العادية للعام الدراسي 2018-2019

شهادة العلوم العامة

الطلاب الأحرار					التعليم الخاص					التعليم الرسمي					المحافظة
نسبة النجاح %	ناجحون	مشاركون	غائبون	مرشحون	نسبة النجاح %	ناجحون	مشاركون	غائبون	مرشحون	نسبة النجاح %	ناجحون	مشاركون	غائبون	مرشحون	
0.00	0	7	1	8	86.18	237	275	235	510	74.00	111	150	2	152	بيروت
20.00	3	15	11	26	92.86	533	574	15	589	75.04	535	713	3	716	الشمال
50.00	1	2	1	3	97.18	207	213		213	83.87	208	248		248	الجنوب
36.00	9	25	8	33	93.90	1617	1722	341	2063	80.69	468	580	4	584	جبل لبنان
0.00	0	1	3	4	96.21	127	132	11	143	87.40	229	262	1	263	النبطية
33.33	1	3	2	5	98.29	172	175		175	81.51	119	146		146	البقاع
0.00	0	0	5	5	100.00	52	52		52	88.46	138	156		156	بعلبك - الهرمل
26.42	14	53	31	84	93.70	2945	3143	602	3745	80.18	1808	2255	10	2265	المجموع

نسبة النجاح بالنسبة لعدد المرشحين : **78.22**

نسبة النجاح بالنسبة لعدد المشاركين : **87.45**

عدد الغائبين : **643**

عدد الناجحين : **4767**

عدد المرشحين : **6094**

عدد المشاركين : **5451**

جدول رقم 5 - 3 : نتائج الامتحانات الرسمية حسب المحافظة ونوع التعليم في الدورة العادية للعام الدراسي 2018-2019

شهادة الآداب والإنسانيات

الطلاب الأحرار					التعليم الخاص					التعليم الرسمي					المحافظة
نسبة النجاح %	ناجحون	مشاركون	غائبون	مرشحون	نسبة النجاح %	ناجحون	مشاركون	غائبون	مرشحون	نسبة النجاح %	ناجحون	مشاركون	غائبون	مرشحون	
20.00	3	15	10	25	80.95	68	84	50	134	45.00	9	20		20	بيروت
31.58	18	57	22	79	74.07	40	54	1	55	75.89	340	448	5	453	الشمال
15.38	2	13	11	24	92.73	51	55	0	55	87.06	74	85		85	الجنوب
34.29	12	35	9	44	80.11	141	176	48	224	83.95	204	243		243	جبل لبنان
40.00	8	20	7	27	0.00			0		83.22	119	143	2	145	النبطية
17.65	3	17	6	23	97.22	35	36	0	36	78.33	159	203	1	204	البقاع
20.00	2	10	4	14	0.00			0		86.34	139	161		161	بعلبك - الهرمل
28.74	48	167	69	236	82.72	335	405	99	504	80.12	1044	1303	8	1311	المجموع

نسبة النجاح بالنسبة لعدد المرشحين : 69.58

نسبة النجاح بالنسبة لعدد المشاركين : 76.11

عدد الغائبين : 176

عدد الناجحين : 1427

عدد المرشحين : 2051

عدد المشاركين : 1875

جدول رقم 5 - 4 : نتائج الامتحانات الرسمية حسب المحافظة ونوع التعليم في الدورة العادية للعام الدراسي 2018-2019

شهادة الاجتماع والاقتصاد

المحافظة	التعليم الرسمي				التعليم الخاص				الطلاب الأحرار			
	مرشحوين	غائبون	مشاركون	ناجحون %	مرشحوين	غائبون	مشاركون	ناجحون %	مرشحوين	غائبون	مشاركون	ناجحون %
بيروت	734	8	726	67.63	1203	219	984	70.43	237	44	193	21.24
الشمال	2062	14	2048	73.44	1172	22	1150	79.91	161	31	130	26.15
الجنوب	1333	4	1329	76.45	962	12	950	68.63	204	49	155	14.84
جبل لبنان	2697	13	2684	69.56	4027	207	3820	76.68	412	84	328	21.04
النبطية	991	3	988	78.54	346	23	323	82.66	85	22	63	19.05
البقاع	534	2	532	78.38	529	4	525	72.38	55	15	40	20.00
بعلبك - الهرمل	636	10	626	75.40	147	6	141	59.57	70	22	48	31.25
المجموع	8987	54	8933	73.25	8386	493	7893	75.05	1224	267	957	21.11

نسبة النجاح بالنسبة لعدد المرشحين : 68.12

نسبة النجاح بالنسبة لعدد المشاركين : 71.24

عدد الغائبين : 814

عدد الناجحين : 12669

عدد المرشحين : 18597

عدد المشاركين : 17783

جدول رقم 5 - 5 : نتائج الامتحانات الرسمية حسب المحافظة ونوع التعليم في الدورة العادية للعام الدراسي 2018-2019

الشهادة المتوسطة

الطلاب الأحرار					التعليم الخاص					التعليم الرسمي					المحافظة
نسبة النجاح %	ناجحون	مشاركون	غائبون	مرشحوون	نسبة النجاح %	ناجحون	مشاركون	غائبون	مرشحوون	نسبة النجاح %	ناجحون	مشاركون	غائبون	مرشحوون	
8.82	6	68	52	120	85.44	2845	3330	43	3373	50.87	756	1486	18	1504	بيروت
13.50	22	163	129	292	80.14	5551	6927	135	7062	67.63	4081	6034	56	6090	الشمال
15.46	15	97	69	166	70.32	3139	4464	94	4558	70.05	1986	2835	26	2861	الجنوب
10.81	16	148	120	268	83.88	13751	16393	225	16618	59.61	2454	4117	33	4150	جبل لبنان
13.85	9	65	43	108	89.36	2209	2472	33	2505	69.37	1257	1812	16	1828	النبطية
20.59	7	34	14	48	78.26	2300	2939	39	2978	46.72	777	1663	16	1679	البقاع
30.86	25	81	57	138	76.72	2004	2612	103	2715	50.52	682	1350	57	1407	بعلبك - الهرمل
15.24	100	656	484	1140	81.25	31799	39137	672	39809	62.15	11993	19297	222	19519	المجموع

نسبة النجاح بالنسبة لعدد المرشحين : **72.59**

نسبة النجاح بالنسبة لعدد المشاركين : **74.28**

عدد الغائبين : **1378**

عدد الناجحين : **43892**

عدد المرشحين : **60468**

عدد المشاركين : **59090**

جدول رقم 5 - 6 : معدل النجاح في الامتحانات الرسمية حسب المادة والشهادة للعام الدراسي 2018-2019

جميع الشهادات - الدورة العادية

علوم الحياة	
علوم الحياة / 100	64.62
كيمياء / 80	52.36
فيزياء / 80	55.48
رياضيات / 80	45.20
لغة عربية / 50	29.42
لغة أجنبية / 40	23.16
فلسفة / 40	27.53
تاريخ / 30	21.48
جغرافيا / 30	18.05
تربية / 30	21.05
المجموع / 560	12.76

علوم عامة	
رياضيات / 160	111.34
فيزياء / 110	80.54
كيمياء / 80	51.00
لغة عربية / 50	27.94
لغة أجنبية / 40	22.41
فلسفة / 40	26.18
تاريخ / 30	17.78
جغرافيا / 30	18.07
تربية / 30	20.49
المجموع / 570	13.15

آداب وإنسانيات	
لغة عربية / 90	45.73
لغة أجنبية / 70	31.05
فلسفة عربية / 60	36.71
فلسفة أجنبية / 60	37.51
جغرافيا / 40	19.07
تربية / 30	16.10
تاريخ / 30	14.80
رياضيات / 30	23.30
فيزياء / 20	12.13
كيمياء / 20	10.06
علوم الحياة / 20	11.61
المجموع / 480	10.70

اجتماع واقتصاد	
اجتماع / 80	51.90
اقتصاد / 80	37.00
جغرافيا / 30	14.35
تربية / 30	16.84
تاريخ / 30	16.26
رياضيات / 70	37.86
فيزياء / 20	14.18
كيمياء / 20	11.07
علوم الحياة / 20	11.55
لغة عربية / 60	30.15
لغة أجنبية / 40	18.17
فلسفة / 50	25.26
المجموع / 530	10.68

المتوسطة	
لغة عربية / 60	30.74
لغة أجنبية / 40	19.17
رياضيات / 60	38.90
فيزياء / 20	12.79
كيمياء / 20	10.95
علوم الحياة / 20	11.43
تربية / 20	11.92
تاريخ / 20	12.09
جغرافيا / 20	11.78
المجموع / 280	11.42



www.crdp.gov.lb
www.crdp.org



crdpLiban



CRDP_Liban



crdpliban



961 1 683 205