

I - التعليم العام

تتضمّن هذه النشرة الإحصاءات الأولية عن التعليم العام، في السنة الدراسية 2015-2016 والتي تُعرض وفقاً للتفصيل الآتي:

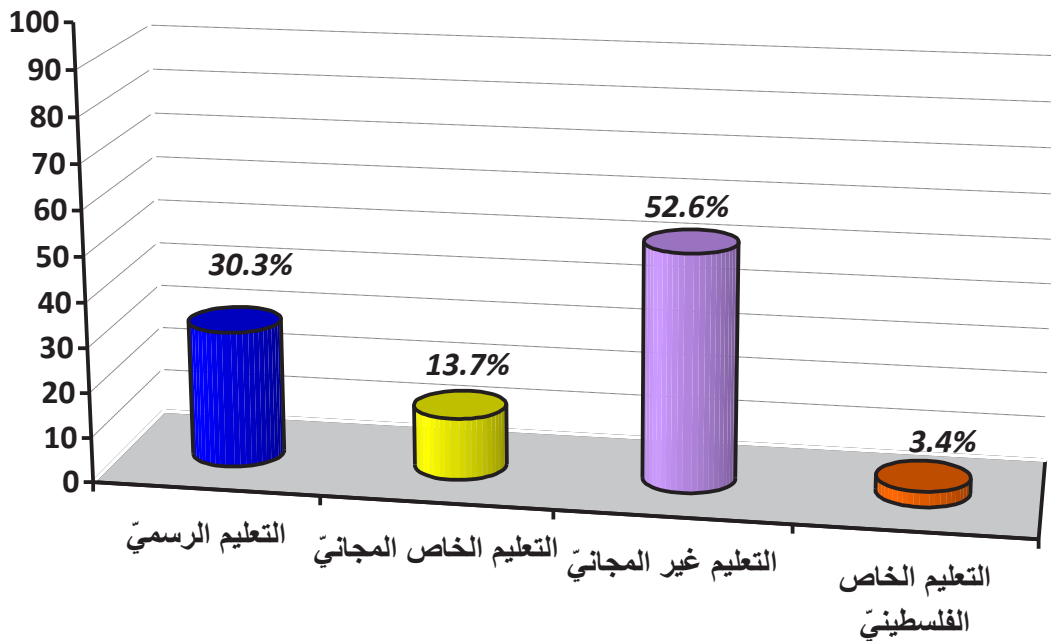
1-1 التلامذة:

بلغ عدد التلاميذ في السنة الدراسية 2015-2016 في جميع قطاعات التعليم في لبنان 1038738 تلميذاً، منهم 35104 تلميذاً تابعين لمدارس الأونروا (وكالة الغوث).

• يتوزع مجموع التلاميذ، بالنسب المئوية، على الشكل الآتي:

جدول رقم 1-1: توزع التلاميذ على قطاعات التعليم بالنسب المئوية في السنة الدراسية 2015-2016

30.3%	التعليم الرسمي
13.7%	التعليم الخاص المجاني
52.6%	التعليم الخاص غير المجاني
3.4%	التعليم الخاص الفلسطيني



رسم بياني رقم 1-1 (جدول رقم 1-1):

توزع التلاميذ على قطاعات التعليم بالنسب المئوية في السنة الدراسية 2015-2016

جدول رقم 1-2: توزيع التلاميذ على قطاعات التعليم بحسب المرحلة والصف
في السنة الدراسية 2015-2016

نسبة الإناث %	المجموع العام	خاص فلسطيني		خاص غير مجاني		خاص مجاني		رسمي		قطاع التعليم	
		نسبة الإناث %	المجموع	نسبة الإناث %	المجموع	نسبة الإناث %	المجموع	نسبة الإناث %	المجموع	الصف	المرحلة بحسب المناهج الجديدة
48.5	58190			48.2	36414	49.4	7231	49	14545	روضة أولى	ما قبل الابتدائية الروضة
48.2	81414			47.7	48390	47.5	11793	49.7	21231	روضة ثانية	
48.5	82670			48	48462	48.1	12372	49.8	21836	روضة ثالثة	
47.1	82891	50	3788	46.9	37987	46.7	18829	47.1	22287	الأول	الابتدائية التعليم الأساسي حلقة أولى + حلقة ثانية
48	85530	48.5	3704	48.2	38501	47.5	19846	48.1	23479	الثاني	
48.2	81552	49.8	3957	48.2	35943	47.1	19275	48.7	22377	الثالث	
47.9	81525	48.4	3800	47.6	34955	47.6	17999	48.3	24771	الرابع	
48.7	78464	49	3637	47.8	34906	48.5	18117	50.4	21804	الخامس	
49.2	76651	54.2	3457	47.4	34624	48.4	17232	52	21338	السادس	
50.1	76662	54.5	3312	47.5	45709			53.8	27641	السابع	المتوسطة التعليم الأساسي حلقة ثالثة
52.2	65074	56.5	2867	48.9	41108			58	21099	الثامن	
52.5	58693	56.9	2417	49.7	38880			58	17396	التاسع	
55	45744	60.5	1432	49.7	24109			60.9	20203	الأول	الثانوية
50.7	29670	58.4	587	48.1	19496			55.5	9587	علمي	
65.2	12811	66.4	827	56.3	4559			70.5	7425	أدبي	
76.9	2251	88.2	85	64.1	854			84.6	1312	أداب وإنسانيات	
59	17905	60	869	52.7	8470			65	8566	إجتماع واقتصاد	
34.2	6007			32.3	3817			37.6	2190	علوم عامة	
59.3	15034	67.9	365	55.6	9030			64.7	5639	علوم الحياة	
49.8	1038738	52.9	35104	48.3	546214	47.8	142694	52.9	314726	المجموع العام	

جدول رقم 1-3: توزع التلاميذ على قطاعات التعليم بحسب الجنس في السنة الدراسية 2015-2016

التعليم الرسمي:

النسب المئوية	العدد	
52.9%	166514	إناث
47.1%	148212	ذكور

التعليم الخاص المجاني:

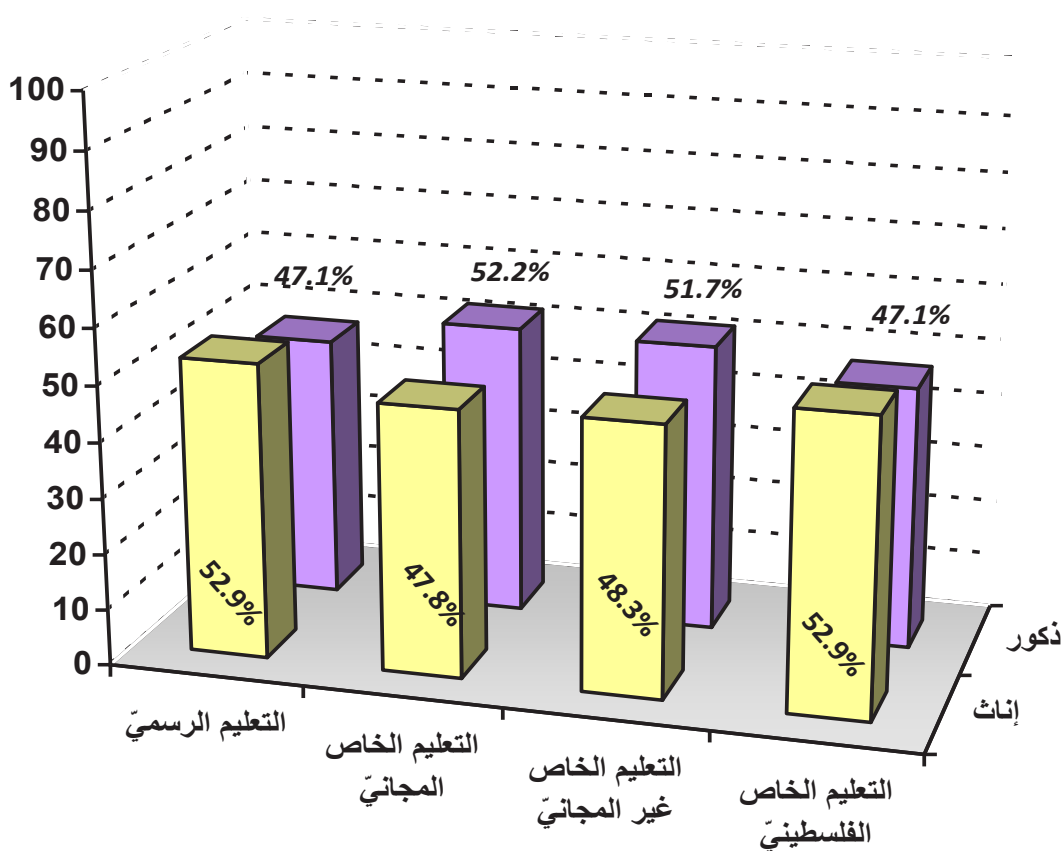
النسب المئوية	العدد	
47.8%	68143	إناث
52.2%	74551	ذكور

التعليم الخاص غير المجاني:

النسب المئوية	العدد	
48.3%	263648	إناث
51.7%	282566	ذكور

التعليم الخاص الفلسطيني:

النسب المئوية	العدد	
52.9%	18555	إناث
47.1%	16549	ذكور



رسم بياني رقم 1-2 (جدول رقم 1-3):

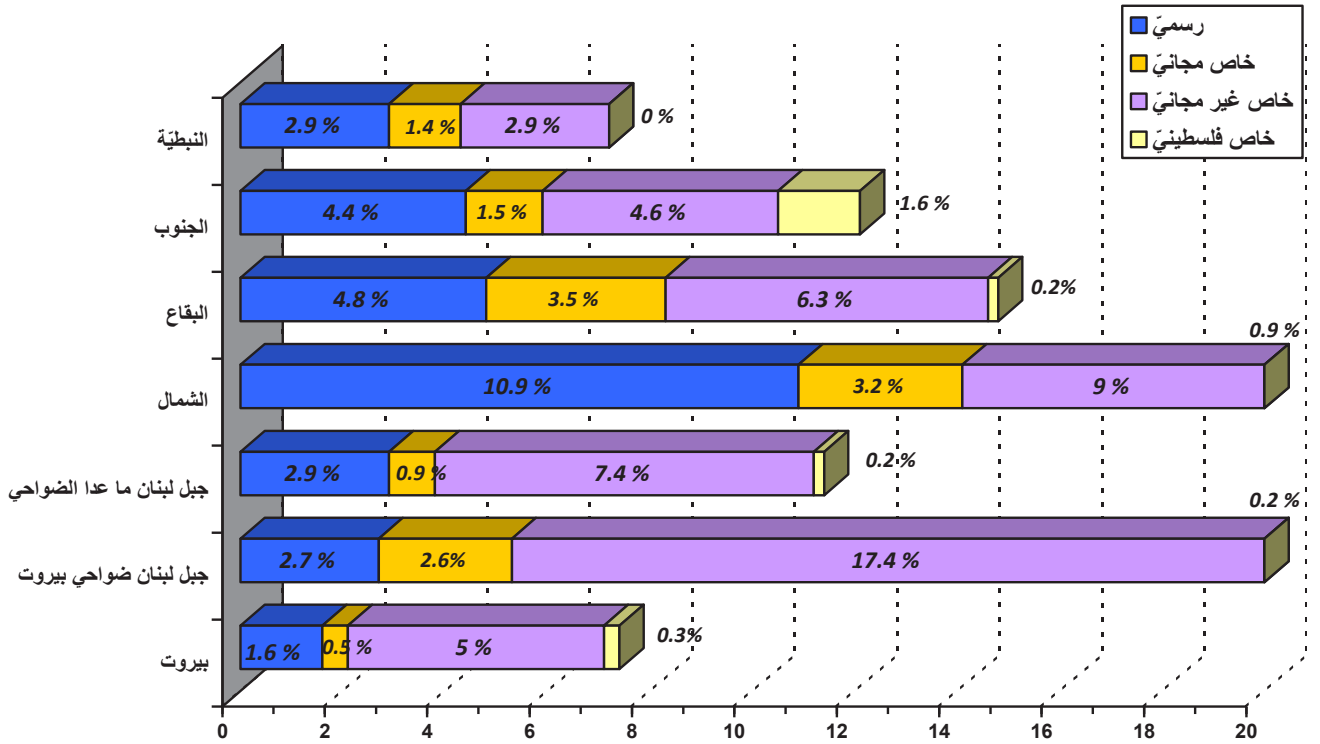
توزع التلاميذ على قطاعات التعليم بحسب الجنس في السنة الدراسية 2015-2016

جدول رقم 1-4: توزع التلاميذ على المراحل التعليمية والجنس بحسب قطاعات التعليم في السنة الدراسية 2015-2016

المجموع	الثانوية		المتوسطة - حلقة ثالثة		الابتدائية - حلقة أولى وثانية		ما قبل الابتدائية-الروضة		نوع التعليم قطاع التعليم						
	أنثى	ذكر	المجموع	أنثى	ذكر	المجموع	أنثى	ذكر							
314726	166514	148212	549222	34008	20914	66136	37199	28937	136056	66750	69306	57612	28557	29055	رسمي
142694	68143	74551							111298	53013	58285	31396	15130	16266	خاص مجاني
546214	263648	282566	70335	35183	35152	125697	61143	64554	216916	103438	113478	133266	63884	69382	خاص غير مجاني
35104	18555	16549	4165	2602	1563	8596	4801	3795	22343	11152	11191				خاص فلسطيني
1038738	516860	521878	129422	71793	57629	200429	103143	97286	486613	234353	252260	222274	107571	114703	المجموع

جدول رقم 1-5: توزع التلاميذ بالنسب المئوية في قطاعات التعليم بحسب المحافظات
في السنة الدراسية 2015-2016

المحافظة	قطاع التعليم	رسمي	خاص مجاني	خاص غير مجاني	التعليم الخاص فلسطيني	المجموع
بيروت		1.6%	0.5%	5%	0.3%	7.5%
جبل لبنان (ضواحي بيروت)		2.7%	2.6%	17.4%	0.2%	22.9%
جبل لبنان (ما عدا ضواحي بيروت)		2.9%	0.9%	7.4%	0.2%	11.4%
لبنان الشمالي		10.9%	3.2%	9%	0.9%	24%
البقاع		4.8%	3.5%	6.3%	0.2%	14.9%
لبنان الجنوبي		4.4%	1.5%	4.6%	1.6%	12.1%
النبطية		2.9%	1.4%	2.9%	0%	7.2%
المجموع		30.3%	13.7%	52.6%	3.4%	100%

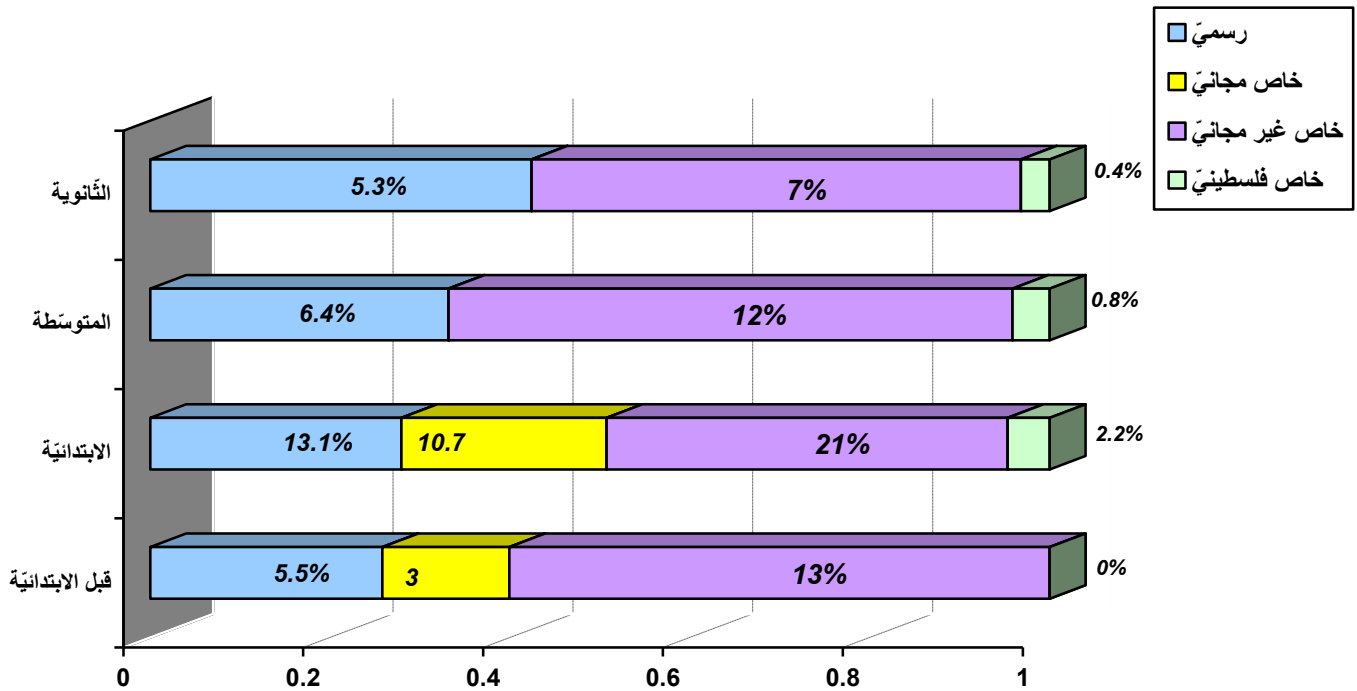


رسم بياني رقم 1-3 (جدول رقم 1-5):

توزع التلاميذ بالنسب المئوية في قطاعات التعليم بحسب المحافظات في السنة الدراسية 2015-2016

جدول رقم 1-6: توزع التلاميذ بالنسب المئوية في قطاعات التعليم بحسب المراحل التعليمية في السنة الدراسية 2015-2016

المرحلة	قطاع التعليم	رسمي	خاص مجاني	خاص غير مجاني	خاص فلسطيني (الأثرياء)	المجموع
ما قبل الابتدائية	الروضة	5.5%	3%	12.8%	0%	21.4%
المرحلة الابتدائية - التعليم الأساسي	حلقة أولى + حلقة ثانية	13.1%	10.7%	20.9%	2.2%	46.8%
المرحلة المتوسطة - التعليم الأساسي	الحلقة الثالثة	6.4%	0%	12.1%	0.8%	19.3%
المرحلة الثانوية		5.3%	0%	6.8%	0.4%	12.5%
المجموع		30.3%	13.7%	52.6%	3.4%	100%



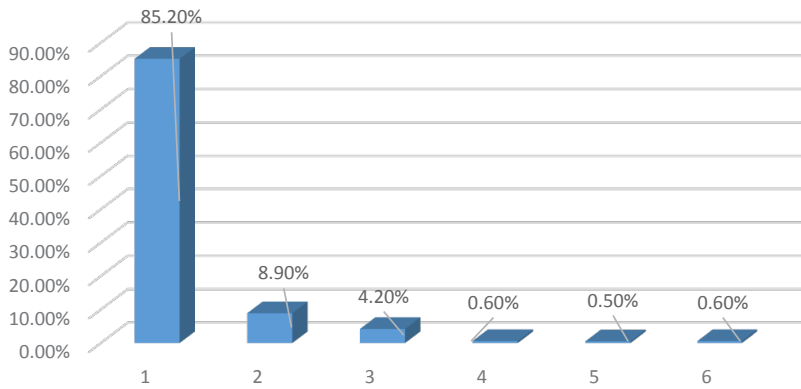
رسم بياني رقم 1-4 (جدول رقم 1-6):

توزع التلاميذ بالنسب المئوية في قطاعات التعليم بحسب المراحل التعليمية في السنة الدراسية 2015-2016

جدول رقم 1-7: توزع التلاميذ على القطاعات والمراحل التعليمية بحسب المحافظات في السنة الدراسية 2015-2016

قطاع التعليم	رسمي					خاص مجاني			خاص غير مجاني				خاص فلسطيني				المجموع العام	
	ما قبل الابتدائية	الابتدائية حلقة 2+1	المتوسطة حلقة 3	الثانوية	المجموع	ما قبل الابتدائية	الابتدائية حلقة 2+1	المجموع	ما قبل الابتدائية	الابتدائية حلقة 2+1	المتوسطة حلقة 3	الثانوية	المجموع	الابتدائية حلقة 2+1	المتوسطة حلقة 3	الثانوية		المجموع
المحافظة																		
بيروت	2776	7214	3872	3251	17113	1589	3780	5369	11482	20961	10403	9320	52166	1737	643	681	3061	
جبل لبنان - ضواحي بيروت	3022	10920	6206	7456	27604	5925	21478	27403	40793	73479	40240	25952	180464	1682	678		2360	
جبل لبنان ما عدا الضواحي	5059	12720	5957	6663	30399	2946	6703	9649	18013	32991	16196	9999	77199	848	493	259	1600	
لبنان الشمالي	21030	54117	23824	14388	113359	9123	23958	33081	24966	38385	21111	9391	93853	6001	2233	1133	9367	
البقاع	9314	21538	10317	8887	50056	8213	28554	36767	16067	23753	18316	6849	64985	1605	613	329	2547	
لبنان الجنوبي	9435	18329	10027	8012	45803	1885	13761	15646	13378	17504	11068	5818	47768	10470	3936	1763	16169	
التبعية	6976	11218	5933	6265	30392	1715	13064	14779	8567	9843	8363	3006	29779					
المجموع	57612	136056	66136	54922	314726	31396	111298	142694	133266	216916	125697	70335	546214	22343	8596	4165	35104	

جدول رقم 1-8: توزع التلاميذ بحسب الجنسية بالنسب المئوية في السنة الدراسية 2015-2016



85.2%	لبناني
8.9%	سوري
4.2%	فلسطيني
0.6%	جنسيات عربية أخرى
0.5%	جنسيات أجنبية
0.6%	غير محدد

رسم بياني رقم 1-5 (جدول رقم 1-8):

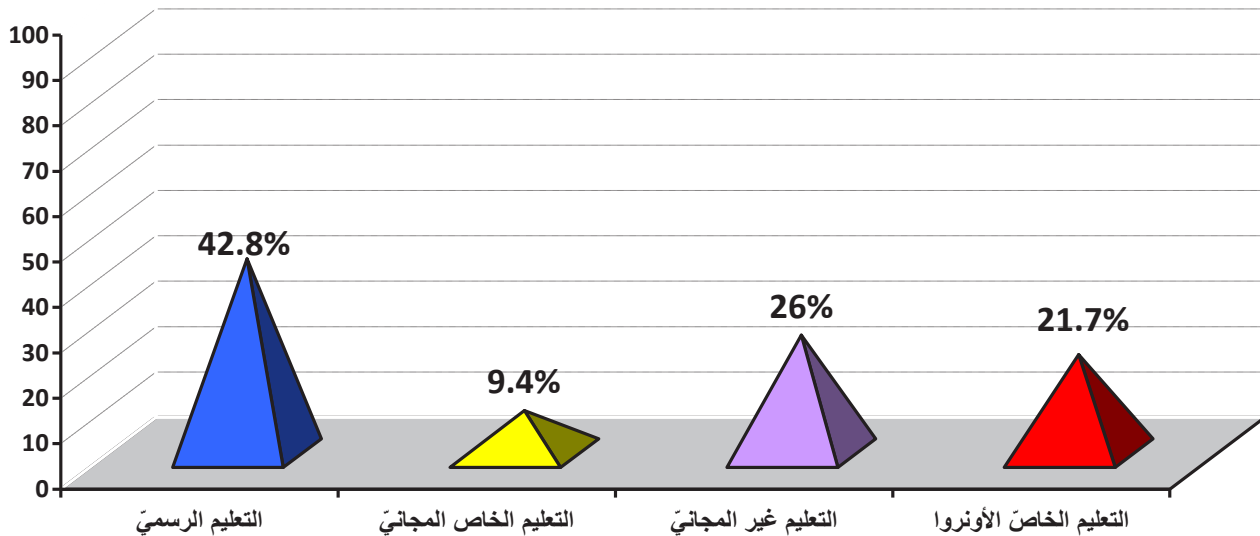
توزع التلاميذ بالنسب المئوية على قطاعات التعليم بحسب المراحل التعليمية في السنة الدراسية 2015-2016

• بلغ عدد التلاميذ غير اللبنانيين في التعليم العام 154115 تلميذاً أي بنسبة 14.8% من المجموع العام.

جدول رقم 1-9: توزع التلاميذ غير اللبنانيين بالنسب المئوية على قطاعات التعليم

في السنة الدراسية 2015-2016

42.8%	التعليم الرسمي
9.4%	التعليم الخاص المجاني
26%	التعليم الخاص غير المجاني
21.7%	التعليم الخاص الأجنبي



رسم بياني رقم 1-6 (جدول رقم 1-9):

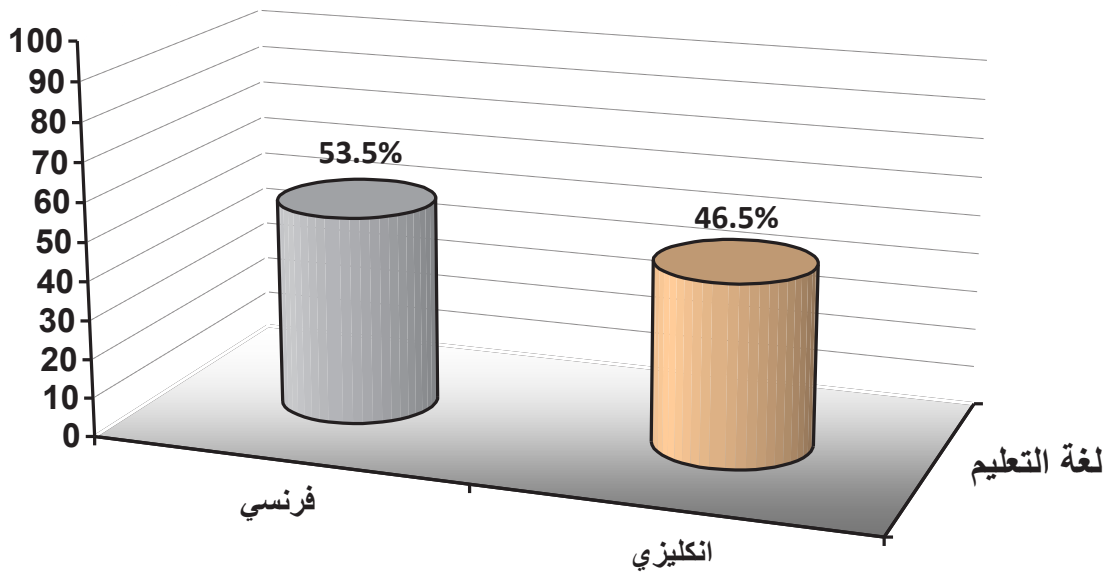
توزع التلاميذ بالنسب المئوية على قطاعات التعليم بحسب المراحل التعليمية في السنة الدراسية 2015-2016

جدول رقم 10-1: توزع التلاميذ على الجنسيات بحسب قطاعات التعليم
في السنة الدراسية 2015-2016

قطاع التعليم	الجنسية	لبناني	سوري	فلسطيني أجنبيّة	جنسيات عربية أخرى	جنسيات	غير محدد	المجموع
رسمي		248805	57934	4719	1931	271	1066	314726
خاص مجاني		128132	11209	1963	703	141	546	142694
خاص غير مجاني		506088	22770	7452	3040	4888	1976	546214
خاص الفلسطيني		1598	645	29618	109	21	3113	35104
المجموع		884623	92558	43752	5783	5321	6701	1038738

جدول رقم 11-1: توزع التلاميذ بحسب لغة التعليم الأجنبية الأولى في السنة الدراسية
2015-2016

اللغة	العدد	النسبة المئوية
فرنسي	555490	53.5 %
إنكليزي	483248	46.5 %



رسم بياني رقم 1-7 (جدول رقم 11-1):

توزع التلاميذ بحسب لغة التعليم الأجنبية الأولى على المحافظات في السنة الدراسية 2015-2016

جدول رقم 1-12: توزع التلاميذ بحسب لغة التعليم الأجنبية الأولى على المحافظات
في السنة الدراسية 2015-2016

المحافظة	لغة التعليم	فرنسي	إنكليزي	المجموع
بيروت		3.7%	3.8%	7.5%
جبل لبنان (ضواحي بيروت)		10.8%	12.1%	22.9%
جبل لبنان ما عدا ضواحي بيروت		6.1%	5.3%	11.4%
لبنان الشمالي		21.3%	2.7%	24%
البقاع		6.7%	8.1%	14.9%
لبنان الجنوبي		2.2%	9.9%	12.1%
النبطية		2.6%	4.6%	7.2%
المجموع		53.5%	46.5%	100%

جدول رقم 1-13: توزع التلاميذ بحسب لغة التعليم الأجنبية الأولى على قطاعات التعليم
في السنة الدراسية 2015-2016

التعليم الرسمي:

اللغة	العدد	النسبة المئوية
فرنسي	75141	52.7%
إنكليزي	67553	47.3%

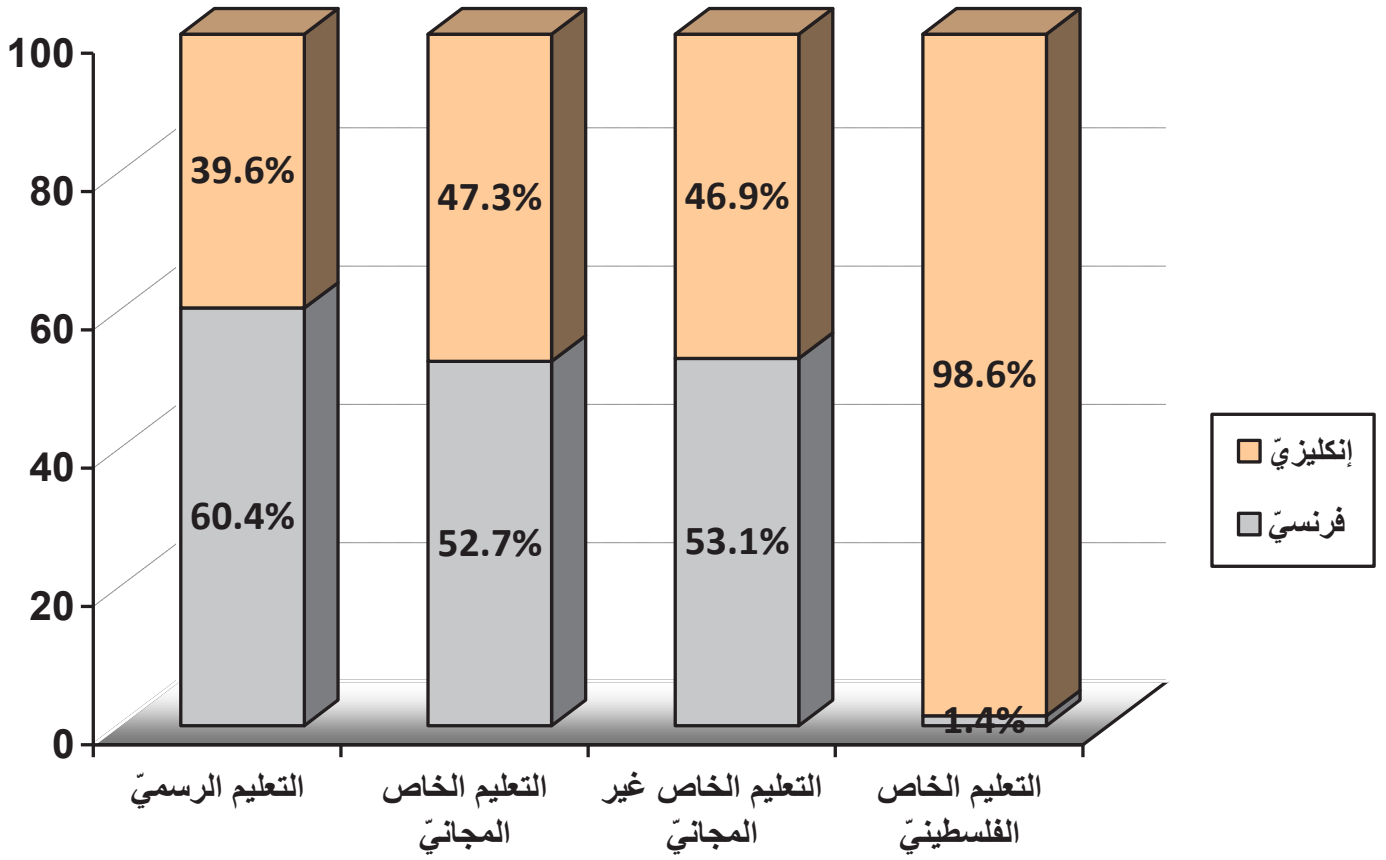
اللغة	العدد	النسبة المئوية
فرنسي	190037	60.4%
إنكليزي	124689	39.6%

التعليم الخاص المجاني:

التعليم الخاص غير المجاني:

اللغة	العدد	النسبة المئوية
فرنسي	489	1.4%
إنكليزي	34615	98.6%

اللغة	العدد	النسبة المئوية
فرنسي	289823	53.1%
إنكليزي	256391	46.9%



رسم بياني رقم 8-1 (جدول رقم 1-13):

توزع التلاميذ بحسب لغة التعليم الأجنبية الأولى على قطاعات التعليم في السنة الدراسية 2015-2016

جدول رقم 1-14: توزع التلاميذ على المحافظات بحسب قطاعات التعليم ولغة التعليم الأجنبية الأولى في السنة الدراسية 2015-2016

المجموع العام	المجموع العام		خاص فلسطيني				خاص غير مجاني				خاص مجاني				رسمي		قطاع التعليم المحافظة
	المجموع	إنكليزي	المجموع	إنكليزي	فرنسي	المجموع	إنكليزي	فرنسي	المجموع	إنكليزي	فرنسي	المجموع	إنكليزي	فرنسي	المجموع	فرنسي	
77709	39570	38139	3061	2955	106	52166	23077	29089	5369	3052	2317	17113	10486	6627		بيروت	
237831	125625	112206	2360	2360		180464	89773	90691	27403	17589	9814	27604	15903	11701		جبل لبنان - ضواحي بيروت	
118847	55485	63362	1600	1600		77199	35595	41604	9649	2331	7318	30399	15959	14440		جبل لبنان - ما عدا ضواحي بيروت	
249660	28233	221427	9367	9144	223	93853	14499	79354	33081	1360	31721	113359	3230	110129		لبنان الشمالي	
154355	84286	70069	2547	2547		64985	37280	27705	36767	20236	16531	50056	24223	25833		البقاع	
125386	102607	22779	16169	16009	160	47768	37043	10725	15646	13025	2621	45803	36530	9273		لبنان الجنوبي	
74950	47442	27508				29779	19124	10655	14779	9960	4819	30392	18358	12034		النيقية	
1038738	483248	555490	35104	34615	489	546214	256391	289823	142694	67553	75141	314726	124689	190037		المجموع	

جدول رقم 1-15: توزع التلاميذ بحسب المرحلة التعليمية والتأخر الدراسي في السنة الدراسية 2015-2016

اعتمدنا سنة 2015 كمرجعية لاحتساب عمر التلميذ، لأنه في خلال هذه السنة يتم تسجيل التلاميذ في السنة الدراسية 2015-2016، فمثلاً: للدخول إلى الصف الأول من التعليم الأساسي على التلميذ ان يكون قد أتم السادسة من عمره، أي أن يكون من مواليد سنة 2009، ولذا يعتبر في خانة العمر ما بين 6-7 سنوات بالنسبة إلى السنة الدراسية 2015-2016 أما التلميذ الذي في خانة العمر ما بين 7-8 سنوات فيكون تأخره الدراسي أكثر من سنة وأقل من سنتين وأما التلميذ الذي في خانة العمر ما بين 8-9 سنوات وفي خانة العمر الأكبر فيعتبر متأخراً أكثر من سنتين.

- مجموع نسبة التلامذة المتأخرين 19.76% موزعة حسب التفصيل التالي:
- بلغ عدد التلاميذ المتأخرين سنة واحدة 121258 تلميذاً من المجموع العام أي بنسبة 11.67%.
- بلغ عدد التلاميذ المتأخرين سنتين وأكثر 83991 تلميذاً من المجموع العام أي بنسبة 8.09% فيكون مجموع نسبة التلاميذ المتأخرين 19.76%.

التأخر بحسب كل مرحلة

- يتوزع تلاميذ كل مرحلة تعليمية، بحسب التأخر الدراسي، على النسب المئوية الآتية:

المرحلة	التأخر الدراسي	أكثر من سنة واقل من سنتين	اكثر من سنتين	مجموع نسبة التأخر الدراسي
المرحلة ما قبل الابتدائية - الروضة	3.56%	0.94%	4.5%	
المرحلة الابتدائية - التعليم الأساسي حلقة أولى + حلقة ثانية	12.33%	9.31%	21.6%	
المرحلة المتوسطة - التعليم الأساسي حلقة ثالثة	16.32%	12.90%	29.2%	
المرحلة الثانوية	16.16%	11.10%	27.3%	

جدول رقم 1-16: توزيع التلاميذ بحسب العمر والصف على المرحلتين ما قبل الابتدائية والابتدائية في السنة الدراسية 2015-2016

المرحلة	العمر	الصف	ما دون 4	5-4	6-5	7-6	8-7	9-8	10-9	11-10	12-11	13-12	13 وأكثر	المجموع	مناطق سنة	مناطق سنتين وما فوق	عدد المتأخرين ونسبتهم		
																	العدد	%	
ما قبل الابتدائية	حضانة		58098	70	12	3	5		1				1	58190	70	22	92	0.2	
			1489	77234	2065	417	101	92					1	81414	2065	626	2691	3.3	
		روضة ثانية	5	1366	74077	5788	755	176	308	5	190				82670	5788	1434	7222	8.7
		المجموع	59592	78670	76154	6208	861	268	310	16	190	132	531	4	222274	7923	2082	10005	4.5
		الاول		6	1120	68010	10269	2595	116	97	1415	132	531	15	82891	10269	3486	13755	16.6
الابتدائية	الثاني				13848	56111	9539	3485	316	224	749	224	316	85530	9539	6027	15566	18.2	
		الثالث			27	14222	50655	9640	3877	1756	749	749	626	81552	9640	7008	16648	20.4	
		الرابع			9	69	12960	10373	48669	10373	4983	2499	1963	81525	10373	9445	19818	24.3	
حقلية أولى + ثانية	الخامس				9	31	74	12934	45725	9926	4972	4972	4793	78464	9926	9765	19691	25.1	
		السادس	3			4	27	30	84	12595	44078	10273	9557	76651	10273	9557	19830	25.9	
		المجموع	9		1125	81907	80729	75853	74928	74082	61462	19248	17270	486613	60020	45288	105308	21.6	
مجموع المرحلتين			59592	78679	77279	88115	81590	76121	75238	74098	61652	19249	17274	708887	67943	47370	115313	16.3	

اللون الأبيض: العمر المتناسب

اللون الرمادي: تأخر سنة

اللون الأزرق: تأخر سنتين وما فوق

جدول رقم 1-17: توزع التلاميذ بحسب العمر والصف، على المرحتين المتوسطة والثانوية في السنة الدراسية 2015-2016

المرحلة	العمر	ما دون 12	13-12	14-13	15-14	16-15	17-16	18-17	19-18	20-19	20	المجموع	متأخر سنة	متأخر سنتين وما فوق	عدد المتأخرين ونسبتهم %
المرحلة المتوسطة	السابع	11604	41719	12170	6160	2900	1201	551	185	80	92	76662	12170	11169	30.4
	الثامن	115	9681	36255	10514	5086	2032	823	393	105	70	65074	10514	8509	29.2
	التاسع	40	43	8332	34077	10020	3828	1505	541	234	73	58693	10020	6181	27.6
حلقة الثالثة	المجموع	11759	51443	56757	50751	18006	7061	2879	1119	419	235	200429	32704	25859	29.2
	الأول	24	2	27	7069	28516	6513	2410	791	254	138	45744	6513	3593	22.1
	الثاني	1			6	6279	25901	6865	2302	745	382	42481	6865	3429	24.2
الثانوية	الثالث	1			2	24	4782	25415	7233	2502	1238	41197	7233	3740	26.6
	المجموع	26	2	27	7077	34819	37196	34690	10326	3501	1758	129422	20611	10762	24.2
	مجموع المرحتين	11785	51445	56784	57828	52825	44257	37569	11445	3920	1993	329851	53315	36621	27.3
مجموع كل المراحل															
												1038738	121258	83991	19.8

اللون الأبيض: العمر المناسب

اللون الرمادي: تأخر سنة

اللون الأزرق: تأخر سنتين وما فوق

جدول رقم 1-18: توزع تلاميذ التعليم الرسمي في كل مرحلة بحسب التأخر الدراسي في السنة الدراسية 2015-2016

- مجموع نسبة التلامذة المتأخرين 38.12% موزعة حسب التفصيل التالي:

- بلغ عدد تلاميذ التعليم الرسمي المتأخرين سنة واحدة 63126 تلميذاً من المجموع العام البالغ 314726 تلميذاً أي بنسبة 20.06%.
- بلغ عدد تلاميذ التعليم الرسمي المتأخرين سنتين وأكثر 56850 تلميذاً من المجموع العام أي بنسبة 18.06% فيكون مجموع نسبة التلاميذ المتأخرين 38.12%.

المرحلة	التأخر الدراسي	أكثر من سنة واقل من سنتين	اكثر من سنتين	نسبة التأخر الدراسي
المرحلة ما قبل الابتدائية - الروضة	7.85%	1.52%	9.4%	
المرحلة الابتدائية-التعليم الأساسي حلقة أولى + حلقة ثانية	22.03%	21.87%	43.9%	
المرحلة المتوسطة-التعليم الأساسي حلقة ثالثة	25.03%	27.62%	52.7%	
المرحلة الثانوية	23.65%	21.66%	36.5%	

جدول رقم 1-19: توزع تلاميذ التعليم الرسمي العر حسب العمر والصف على المرحلتين ما قبل الابتدائية والابتدائية في السنة الدراسية 2015-2016

المرحلة	العمر		ما دون 4	5-4	6-5	7-6	8-7	9-8	10-9	11-10	12-11	13-12	13 وأكثر	المجموع	متأخر سنة	متأخر سنتين وما فوق	عدد المتأخرين ونسبتهم
	الصف	العدد															
ما قبل الابتدائية	حضانة		14541		1		3							14545		4	0.0
	روضة أولى		464	18576	1914	213	39	25						21231	1914	277	10.3
	روضة ثانية			409	18224	2610	415	79	80			19		21836	2610	593	14.7
الروضة	المجموع		15005	18985	20139	2823	457	104	80		19			57612	4524	874	9.4
	الأول				315	14483	5411	1652	63	14	84	260	5	22287	5411	2078	33.6
الابتدائية	الثاني				2	3466	11033	5067	2270	1008	421	155	57	23479	5067	3911	38.2
	الثالث					3	3627	9494	4730	2483	1227	540	273	22377	4730	4523	41.4
التعليم الاساسي	الرابع						15	3358	9326	5399	3389	1864	1420	24771	5399	6673	48.7
	الخامس					1	2	12	3022	7700	4778	3129	3160	21804	4778	6289	50.8
حلقة أولى + الثانية	السادس						7	7	18	2953	7478	4591	6284	21338	4591	6284	51.0
	المجموع				317	17953	20095	19590	19429	19557	17377	10539	11199	136056	29976	29758	43.9
مجموع المرحلتين			15005	18985	20456	20776	20552	19694	19509	19557	17396	10539	11199	193668	34500	30632	33.6

اللون الأبيض: العمر المناسب

اللون الرمادي: تأخر سنة

اللون الأزرق: تأخر سنتين وما فوق

جدول رقم 1-20: توزع تلاميذ التعليم الرسمي بحسب العمر والصف، على المرحلتين المتوسطة والثانوية
في السنة الدراسية 2015-2016

المرحلة	العمر	ما دون 12	13-12	14-13	15-14	16-15	17-16	18-17	19-18	20-19	20 وأكثر	المجموع	مناطق سنة	مناطق سنتين وما فوق	عدد المتأخرين ونسبتهم	
															الصف	المرحلة
المرحلة المتوسطة	السابع	3361	9563	6678	4411	2163	936	396	94	18	21	27641	6678	8039	14717	53.2
	الثامن	16	2434	7372	5241	3400	1609	653	309	61	4	21099	5241	6036	11277	53.4
	التاسع	4	8	1961	6595	4633	2510	1086	418	175	6	17396	4633	4195	8828	50.7
المرحلة الثانوية	المجموع	3381	12005	16011	16247	10196	5055	2135	821	254	31	66136	16552	18270	34822	52.7
	الأول	1		6	3440	9788	4105	1867	675	207	114	20203	4105	2863	6968	34.5
	الثاني				2	2630	8388	3688	1519	543	242	17012	3688	2304	5992	35.2
المرحلة الثانوية	الثالث					2	2070	8573	4281	1795	986	17707	4281	2781	7062	39.9
	المجموع	1		6	3442	12420	14563	14128	6475	2545	1342	54922	12074	7948	20022	36.5
	مجموع المرحلتين	3382	12005	16017	19689	22616	19618	16263	7296	2799	1373	121058	28626	26218	54844	45.3
مجموع كل المراحل												63126	56850	119976	38.1	

اللون الأبيض : العمر المناسب
اللون الرمادي : تأخر سنة
اللون الأزرق : تأخر سنتين وما فوق

جدول رقم 1-21: توزع التلاميذ بحسب الوضع التعلّمي عند التسجيل والمرحلة التعلّميّة بالنسب
المئويّة في السنة الدراسيّة 2015-2016

من البيت	معيد صفّه لأكثر من مرّة	معيد صفّه لأول مرّة	مترفع
11%	0%	6.2%	82.7%

المرحلة	الوضع التعلّمي	مترفع	معيد صفّه لأول مرّة	معيد صفّه لأكثر من مرّة	من البيت
المرحلة ما قبل الابتدائيّة الروضة		50.5%	0.7%	0%	48.7%
المرحلة الابتدائيّة التعلّم الأساسي حلقة أولى + حلقة ثانية		91.3%	7.4%	0%	1.2%
المرحلة المتوسّطة التعلّم الأساسي حلقة ثالثة		89.2%	10.7%	0%	0%
المرحلة الثانويّة		95.5%	4.5%	0%	0%

جدول رقم 1-22: توزع التلاميذ بحسب الوضع التعليمي عند التسجيل بالنسبة إلى المرحلة والصف في السنة الدراسية 2015-2016

المرحلة بحسب المناهج الجديدة	الوضع التعليمي		مترفع	معيد	معيد لأكثر من مرة	من البيت	المجموع
	الصف	المرحلة					
ما قبل الابتدائية الروضة	حضانة		11	151		58028	58190
	روضة أولى		40594	422		40398	81414
	روضة ثانية		71749	1002	9	9910	82670
	المجموع		112354	1575	9	108336	222274
الابتدائية التعليم الأساسي حلقة أولى + حلقة ثانية	الأول		71825	4996	23	6047	82891
	الثاني		80175	5332	23		85530
	الثالث		76785	4733	34		81552
	الرابع		73008	8450	67		81525
	الخامس		72029	6399	36		78464
	السادس		70620	6011	20		76651
	المجموع		444442	35921	203	6047	486613
	المتوسطة التعليم الأساسي حلقة ثالثة	السابع		66353	10262	47	
الثامن		58091	6957	26		65074	
التاسع		54390	4297	6		58693	
المجموع		178834	21516	79		200429	
الثانوية	الأول		41192	4534	18		45744
	الثاني	علمي	29452	217	1		29670
		أدبي	12720	90	1		12811
	الثالث	أداب وإنسانيات	2218	33			2251
		إجتماع واقتصاد	17424	481			17905
		علوم عامة	5917	90			6007
		علوم الحياة	14676	357	1		15034
		المجموع		123599	5802	21	
	المجموع العام		859229	64814	312	114383	1038738

جدول رقم 1-23: توزع تلاميذ التعليم الرسمي، بحسب الوضع التعلّمي عند التسجيل والمرحلة التعليمية بالنسب المئوية في السنة الدراسية 2015-2016

من البيت	معيد صفّه لأكثر من مرّة	معيد صفّه لأول مرّة	مترفع
11.7%	0.1%	15.2%	73%

المرحلة	مترفع	معيد صفّه لأول مرّة	معيد صفّه لأكثر من مرّة	من البيت
المرحلة ما قبل الابتدائية - الروضة	41.3%	1%	0%	57.7%
المرحلة الابتدائية - التعليم الأساسي حلقة أولى + حلقة ثانية	78%	19.3%	0.1%	2.6%
المرحلة المتوسطة - التعليم الأساسي حلقة ثالثة	75.6%	24.4%	0.1%	0%
المرحلة الثانوية	91.1%	8.9%	0%	0%

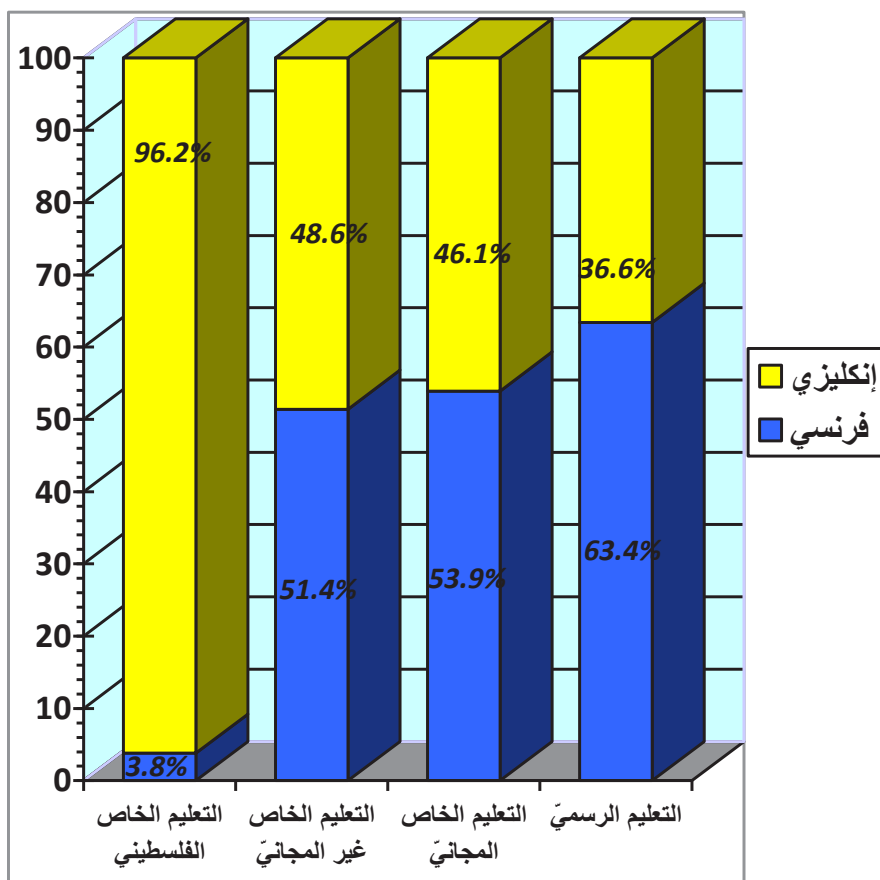
جدول 1-24: توزع تلاميذ التعليم الرسمي بحسب الوضع التعليمي عند التسجيل بالنسبة إلى المرحلة والصف في السنة الدراسية 2015-2016

المجموع	من البيت	معيد لأكثر من مرة	معيد	مترفع	الوضع التعليمي		المرحلة بحسب المناهج الجديدة
					الصف		
14545	14485		60		حضانة		ما قبل الابتدائية الروضة
21231	13709		155	7367	روضة أولى		
21836	5073	6	342	16415	روضة ثانية		
57612	33267	6	557	23782	المجموع		
22287	3529	13	3390	15355	الأول		الابتدائية التعليم الأساسي حلقة أولى + حلقة ثانية
23479		20	3925	19534	الثاني		
22377		17	3189	19171	الثالث		
24771		27	6575	18169	الرابع		
21804		14	4815	16975	الخامس		
21338		14	4412	16912	السادس		
136056	3529	105	26306	106116	المجموع		
27641		25	8146	19470	السابع		
21099		15	5119	15965	الثامن		
17396			2864	14532	التاسع		
66136		40	16129	49967	المجموع		
20203		16	3908	16279	الأول		الثانوية
9587		1	131	9455	علمي	الثاني	
7425		1	83	7341	أدبي		
1312			30	1282	أداب وإنسانيات	الثالث	
8566			349	8217	إجتماع واقتصاد		
2190			79	2111	علوم عامة		
5639			285	5354	علوم الحياة		
54922		18	4865	50039	المجموع		
314726	36796	169	47857	229904	المجموع العام		

2-I الشُّعْب

جدول رقم 1-2: توزُّع عدد الشعب بحسب لغة التعليم الأجنبيَّة الأساسيَّة وبالنسبة إلى كلِّ قطاع تعليميِّ بالنسب المئويَّة في السنة الدراسيَّة 2015-2016

التعليم الخاص المجاني:		التعليم الرسمي:	
53.9%	فرنسي	63.4%	فرنسي
46.1%	إنكليزي	36.6%	إنكليزي
التعليم الخاص الفلسطيني:		التعليم الخاص غير المجاني:	
3.8%	فرنسي	51.4%	فرنسي
96.2%	إنكليزي	48.6%	إنكليزي



رسم بياني رقم 1-2 (جدول رقم 1-2): توزُّع عدد الشعب بحسب لغة التعليم الأجنبيَّة الأساسيَّة وبالنسبة إلى كلِّ قطاع تعليميِّ بالنسب المئويَّة في السنة الدراسيَّة 2015-2016

جدول رقم 2-2: توزع عدد الشعوب في مختلف قطاعات التعليم بحسب اللغة الأجنبية الأولى وبحسب المراحل في السنة الدراسية 2015-2016

المجموع العام	فلسطينية				خاص غير مجاني				خاص مجاني				رسمي		قطاع التعليم المرحلة
	إنكليزي	فرنسي	المجموع	إنكليزي	فرنسي	المجموع	إنكليزي	فرنسي	المجموع	إنكليزي	فرنسي	المجموع	إنكليزي	فرنسي	
10402	4811	5591			6095	3075	3020	1307	522	785	3000	1214	1786	ما قبل الابتدائية الروضة	
11707	5471	6236	338	326	5397	2657	2740	2373	1152	1221	3599	1336	2263	الابتدائية أساسي حلقة أولى	
11398	5066	6332	344	331	5028	2402	2626	2254	1060	1194	3772	1273	2499	الابتدائية أساسي حلقة ثانية	
9798	4358	5440	282	270	5865	2800	3065				3651	1288	2363	الابتدائية أساسي حلقة ثالثة	
7054	3123	3931	140	135	3979	1880	2099				2935	1108	1827	الثانوية	
50359	22829	27530	1104	1062	26364	12814	13550	5934	2734	3200	16957	6219	10738	المجموع	

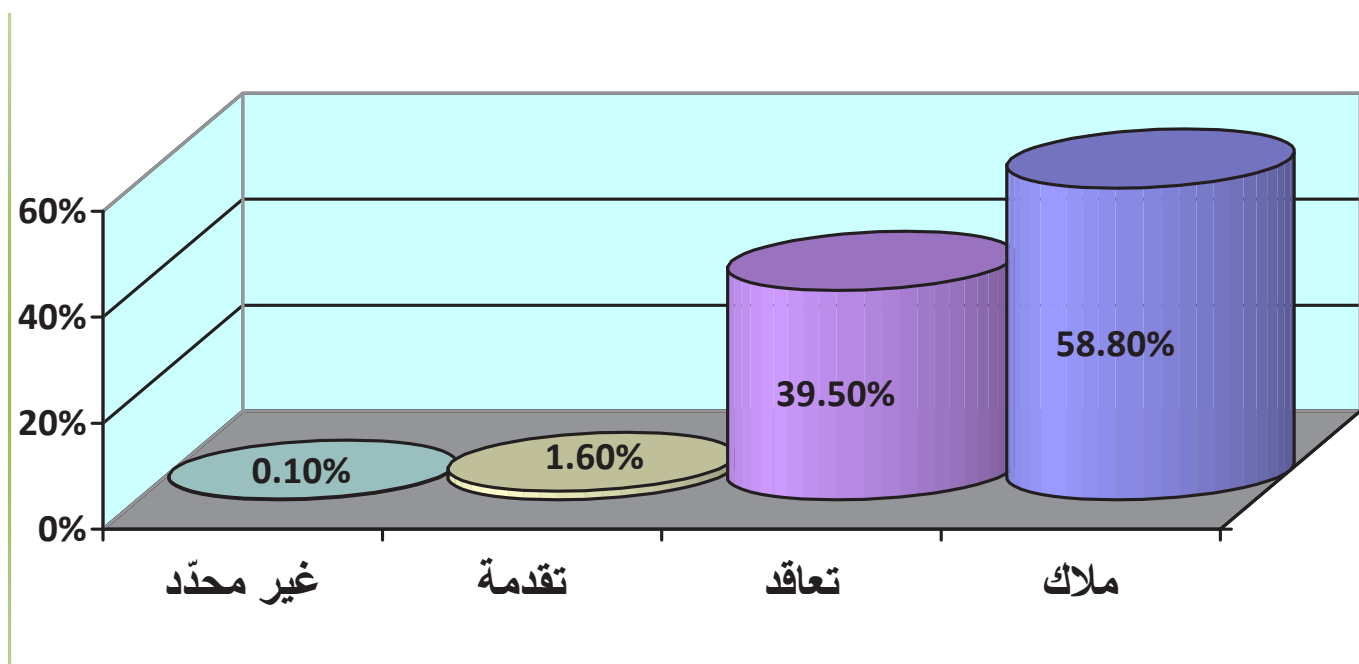
جدول رقم 2-3: توزع عدد الشعب على المحافظات بحسب قطاعات التعليم ولغة التعليم الأجنبية الأولى
في السنة الدراسية 2015-2016

المجموع العام	فلسطيني			خاص غير مجاني			خاص مجاني			رسمي			قطاع التعليم اللغة	المرحلة	
	المجموع	إنكليزي	فرنسي	المجموع	إنكليزي	فرنسي	المجموع	إنكليزي	فرنسي	المجموع	إنكليزي	فرنسي			
3656	1909	1747	97	88	9	2494	1250	1244	227	130	97	838	441	397	بيروت
11226	5825	5401	94	94		8596	4370	4226	1176	712	464	1360	649	711	جبل لبنان - ضواحي بيروت
6303	2960	3343	43	43		3916	1878	2038	444	102	342	1900	937	963	جبل لبنان - ما عدا ضواحي بيروت
11631	1321	10310	285	265	20	4388	840	3548	1266	56	1210	5692	160	5532	لبنان الشمالي
7371	3846	3525	82	82		2938	1712	1226	1469	774	695	2882	1278	1604	البقاع
6044	4574	1470	503	490	13	2399	1770	629	682	539	143	2460	1775	685	لبنان الجنوبي
4128	2394	1734				1633	994	639	670	421	249	1825	979	846	النبطية
50359	22829	27530	1104	1062	42	26364	12814	13550	5934	2734	3200	16957	6219	10738	المجموع

I-3 أفراد الهيئتين الإدارية والتعليمية

جدول رقم 1-3: توزع عدد المعلمين بحسب الوضع الوظيفي بالنسب المئوية في السنة الدراسية 2015-2016

الوضع الوظيفي	العدد	النسبة
ملاك	57866	58.8%
تعاقد	38898	39.5%
تقدمة	1605	1.6%
غير محدد	85	0.1%



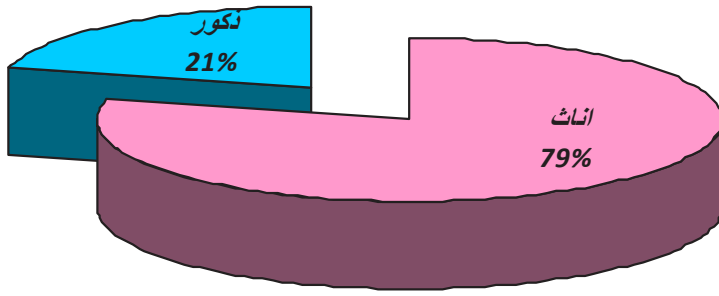
رسم بياني رقم 1-3 (جدول رقم 1-3):

توزع عدد المعلمين بحسب الوضع الوظيفي بالنسب المئوية في السنة الدراسية 2015-2016

جدول رقم 3-2: توزع عدد المعلمين بحسب قطاعات التعليم والوضع الوظيفي على مختلف المحافظات في السنة الدراسية 2015-2016

قطاع التعليم	المحافظة	بيروت	جبل لبنان - ضواحي بيروت	جبل لبنان - ما عدا ضواحي بيروت	لبنان الشمالي	البقاع	لبنان الجنوبي	التبطينة	المجموع
		رسمي	ملاك	1262	3145	3295	6354	3790	2838
	تعاقب	1027	1259	1572	7720	2958	2455	1860	18851
	تقدمة	81	61	41	258	187	140	117	885
	غير محدد							1	1
	المجموع	2370	4465	4908	14332	6935	5433	4243	42686
خاص مجاني	ملاك	216	1008	478	1142	1338	704	694	5580
	تعاقب	115	395	134	339	403	88	135	1609
	تقدمة	10	18	21	16	38	12	15	130
	غير محدد		3		4		1	2	10
	المجموع	341	1424	633	1501	1779	805	846	7329
خاص غير مجاني	ملاك	3603	9135	4160	4479	2505	2742	1417	28041
	تعاقب	2206	6010	2707	2790	1968	1422	1033	18136
	تقدمة	42	136	138	98	88	54	34	590
	غير محدد	5	29	11	20	3	2	3	73
	المجموع	5856	15310	7016	7387	4564	4220	2487	46840
فلسطيني	ملاك	120	73	49	392	110	552		1296
	تعاقب	29	55	3	29	13	173		302
	غير محدد						1		1
	المجموع	149	128	52	421	123	726		1599
المجموع العام	ملاك	5201	13361	7982	12367	7743	6836	4376	57866
	تعاقب	3377	7719	4416	10878	5342	4138	3028	38898
	تقدمة	133	215	200	372	313	206	166	1605
	غير محدد	5	32	11	24	3	4	6	85
	المجموع	8716	21327	12609	23641	13401	11184	7576	98454

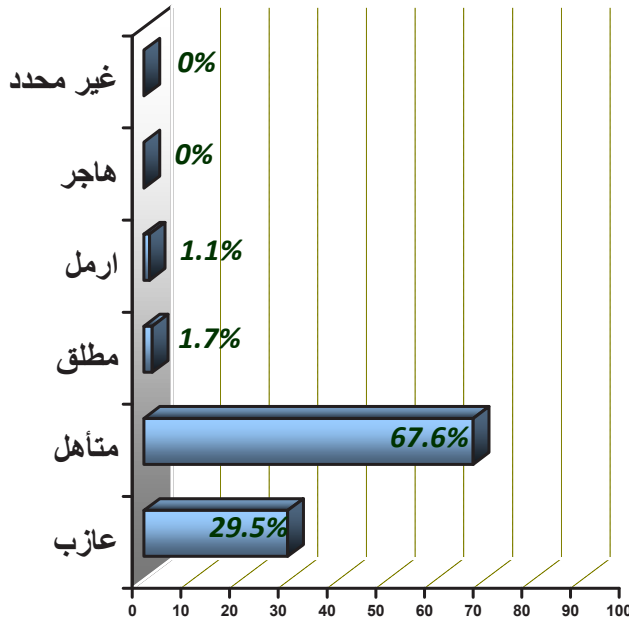
جدول رقم 3-3: توزع أفراد الهيئتين الإدارية والتعليمية في جميع قطاعات التعليم العام في لبنان بحسب الجنس في السنة 2015-2016



الجنس	العدد	النسبة المئوية
إناث	77758	79%
ذكور	20696	21%

رسم بياني رقم 2-3 (جدول رقم 3-3):
توزع أفراد الهيئتين الإدارية والتعليمية في جميع قطاعات التعليم العام في لبنان بحسب الجنس في السنة الدراسية 2015-2016

جدول رقم 3-4: توزع أفراد الهيئتين الإدارية والتعليمية بحسب الوضع العائلي بالنسب المئوية في السنة الدراسية 2015-2016



الوضع العائلي	العدد	النسبة المئوية
عازب	29090	29.5%
متأهل	66508	67.6%
مطلق	1667	1.7%
ارمل	1125	1.1%
هاجر	41	0%
غير محدد	23	0%

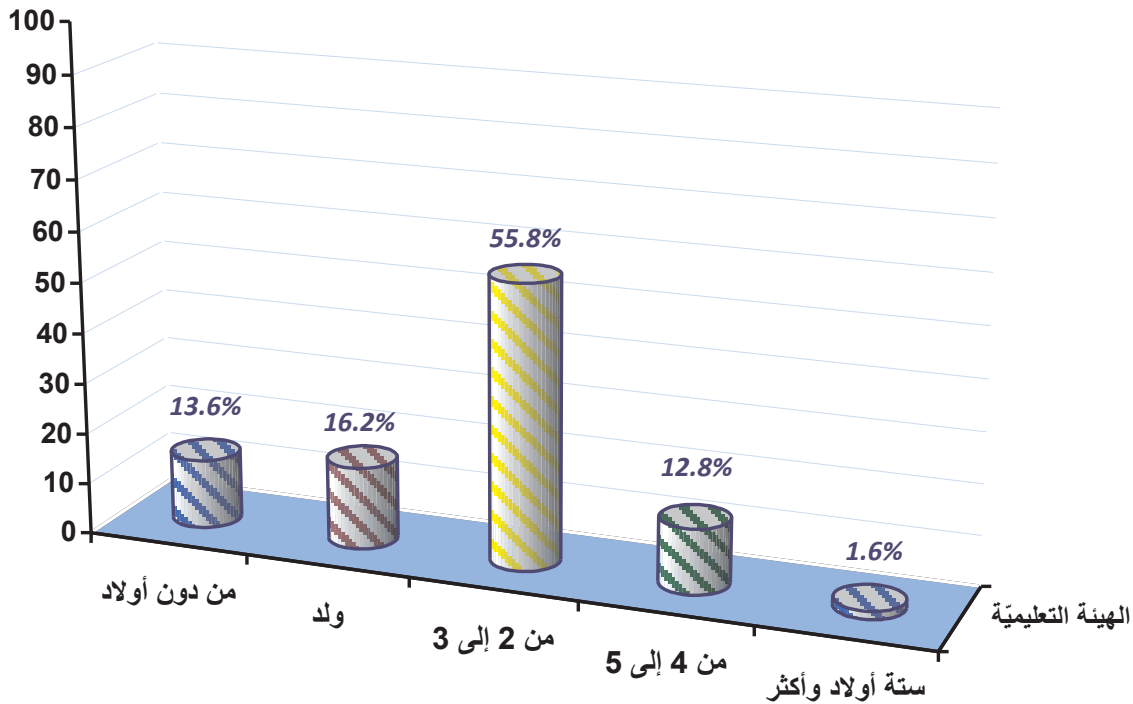
رسم بياني رقم 3-3 (جدول رقم 3-4):
توزع أفراد الهيئتين الإدارية والتعليمية بحسب الوضع العائلي بالنسب المئوية في السنة الدراسية 2015-2016

جدول رقم 3-5: توزع عدد المعلمين بحسب الوضع العائلي والجنس في جميع قطاعات التعليم في السنة الدراسية 2015-2016

الجنس	الوضع العائلي	عازب	متأهل	مطلق	ارمل	هاجر	غير محدد	المجموع
ذكور		5241	15263	147	36	6	3	20696
إناث		23849	51245	1520	1089	35	20	77758
المجموع		29090	66508	1667	1125	41	23	98454

جدول رقم 3-6: توزع عدد المعلمين المتأهلين بحسب عدد أولادهم في السنة الدراسية 2015 - 2016

من دون أولاد	9430	13.6%
ولد	11259	12.6%
3-2	38702	55.8%
5-4	8851	12.8%
6 أولاد وأكثر	1122	1.6%

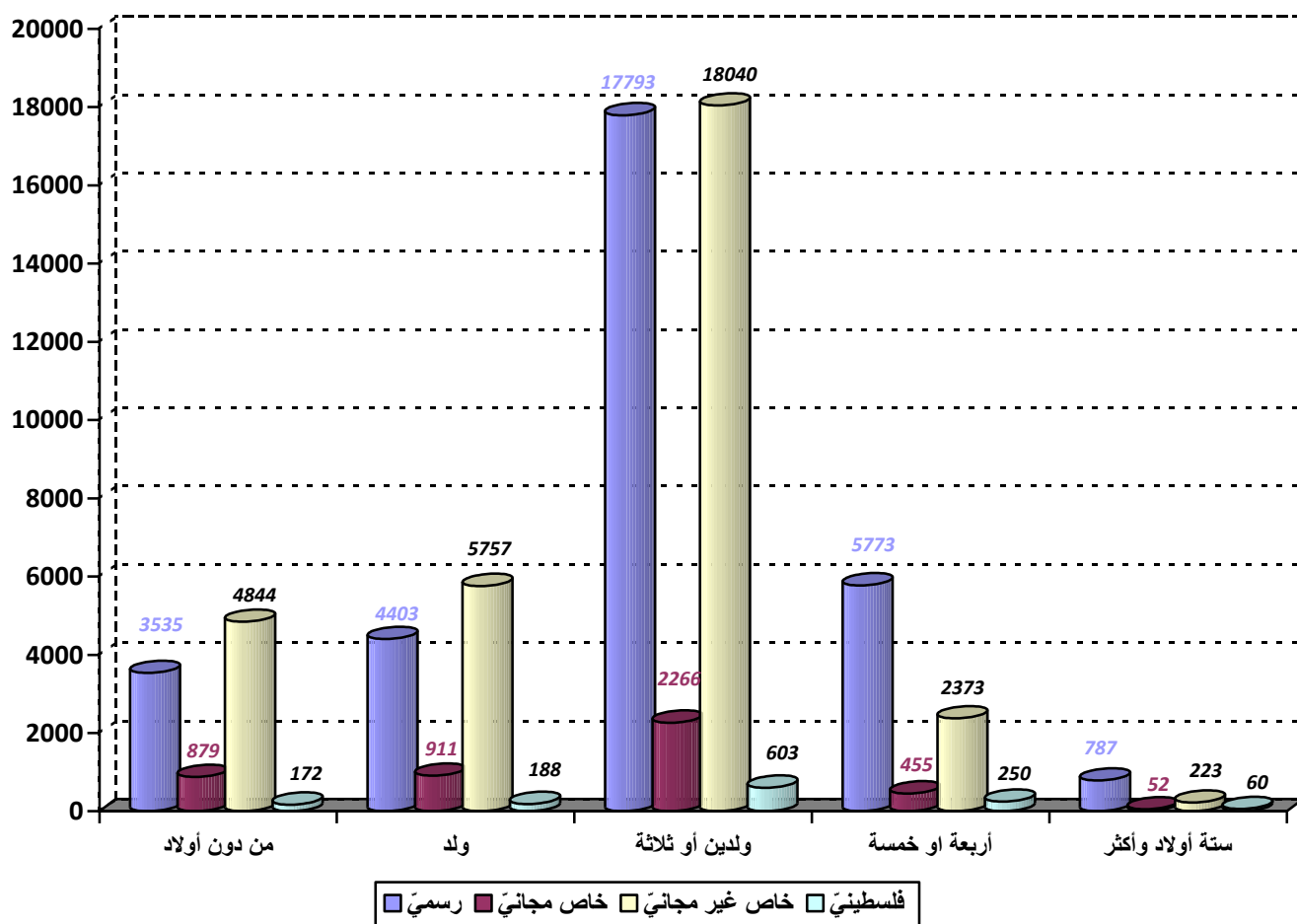


رسم بياني رقم 3-4 (جدول رقم 3-6):

توزع عدد المعلمين المتأهلين بحسب عدد أولادهم بالنسب المئوية في السنة الدراسية 2015-2016

جدول رقم 3-7: توزع عدد المعلمين، المتأهلين والمطلّقين والأرامل والهاجرين، بحسب عدد أولادهم وقطاع التعليم في السنة الدراسية 2015-2016

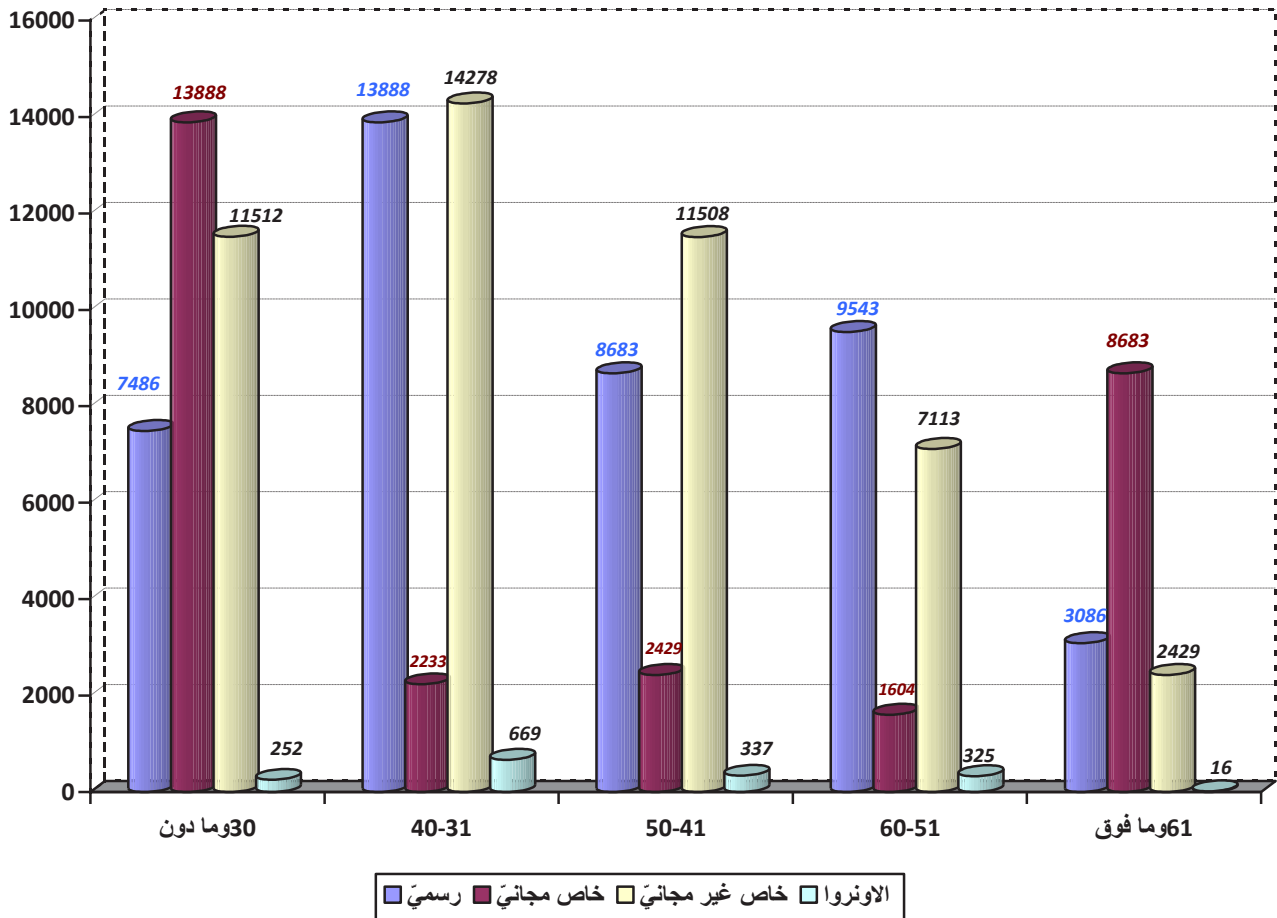
العمر	قطاع التعليم	رسمي	خاص مجاني	خاص غير مجاني	فلسطيني	المجموع
من دون أولاد		3535	879	4844	172	9430
ولد		4403	911	5757	188	11259
2-3		17793	2266	18040	603	38702
4-5		5773	455	2373	250	8851
6 أولاد وأكثر		787	52	223	60	1122
المجموع		32291	4563	31237	1273	69364



رسم بياني 3-5 (جدول رقم 3-7): توزع عدد المعلمين، المتأهلين والمطلّقين والأرامل والهاجرين، بحسب عدد أولادهم وقطاع التعليم في السنة الدراسية 2015-2016

جدول رقم 3-8: توزع عدد المعلمين، في كل قطاع تعليمي، بحسب العمر في السنة الدراسية 2015-2016

العمر	قطاع التعليم	رسمي	خاص مجاني	خاص غير مجاني	فلسطيني	المجموع
30 وما دون		7486	2233	11512	252	21483
40 - 31		13888	2429	14278	669	31264
50 - 41		8683	1604	11508	337	22132
60 - 51		9543	868	7113	325	17849
61 وما فوق		3086	195	2429	16	5726
المجموع		42686	7329	46840	1599	98454

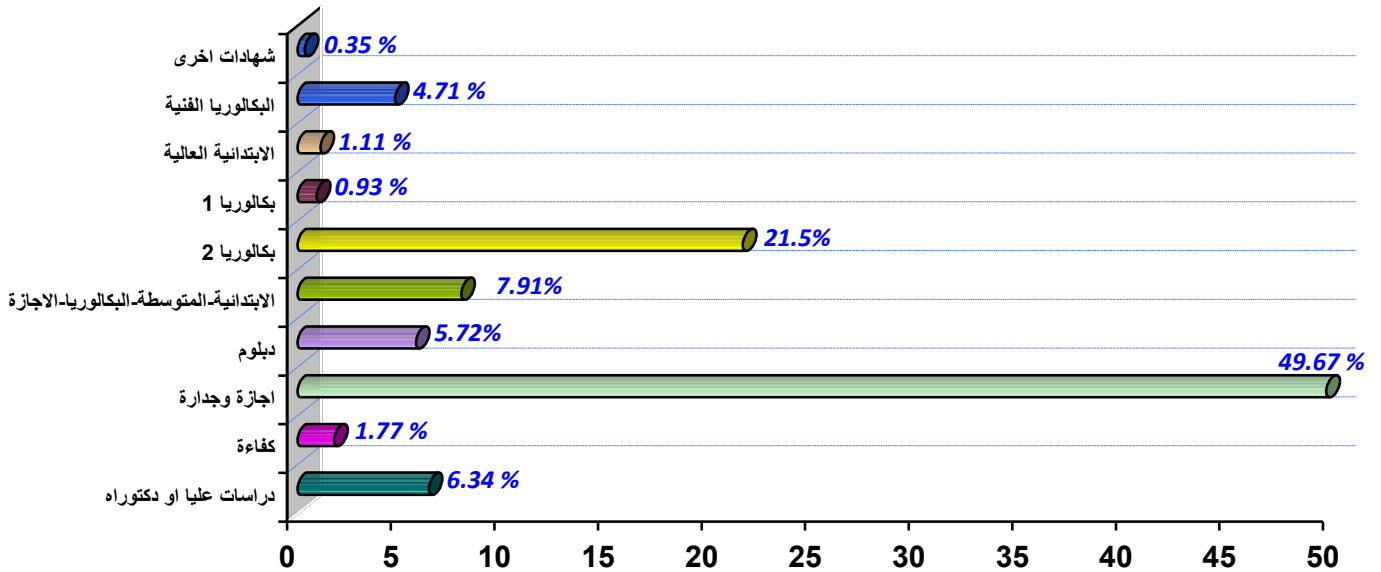


رسم بياني رقم 3-6 (جدول رقم 3-8):
توزع عدد المعلمين، في كل قطاع تعليمي، بحسب العمر في السنة الدراسية 2015-2016

جدول رقم 3-9: توزع أفراد الهيئتين الإدارية والتعليمية بالنسب المئوية بحسب المستوى العلمي:

بلغ عدد أفراد الهيئتين الإدارية والتعليمية في لبنان 98454 معلماً ومعلمة، منهم من احتسب أكثر من مرة في الجداول الإحصائية السابقة وعددهم 7890 معلماً ومعلمة، يدرسون في أكثر من مدرسة واحدة، وهم يعتبرون كمعلمين فعليين في كل مدرسة موزعين بحسب مستواهم العلمي بالنسب المئوية الآتية:

6.34%	دراسات عليا أو دكتوراه وهندسة
1.77%	كفاءة
49.67%	إجازة أو بكالوريوس وجدارة
5.72%	دبلوم
7.91%	التعليمية الابتدائية أو البكالوريا التعليمية
21.5%	بكالوريا قسم ثانٍ أو ما يعادلها
0.93%	بكالوريا قسم أول
1.11%	الابتدائية العالية أو ما يعادلها
4.71%	البكالوريا الفنية
0.35%	الشهادات الأخرى



رسم بياني رقم 3-7 (جدول رقم 3-9): توزع أفراد الهيئتين الإدارية والتعليمية بالنسب المئوية بحسب مستواهم العلمي في السنة الدراسية 2015-2016

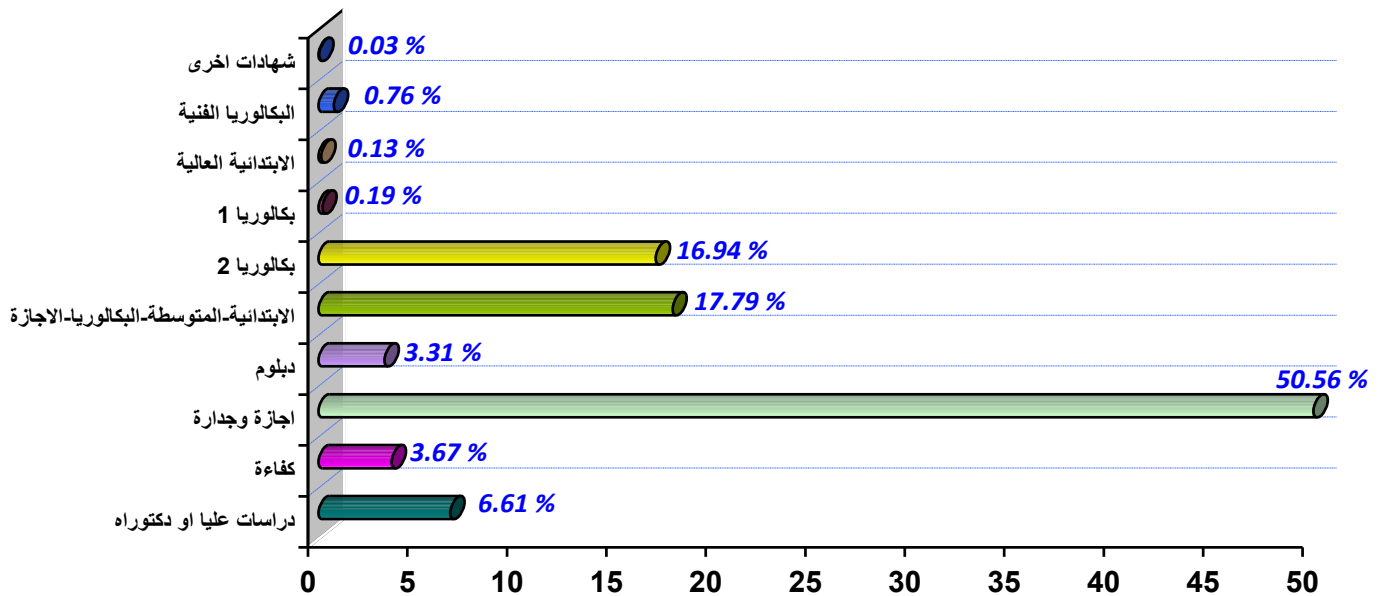
جدول رقم 3-10: توزع مجموع أفراد الهيئة التعليميّة، في قطاع التعليم الرسمي والخاص في لبنان،
بحسب عدد المدارس التي يدرّسون فيها وبحسب أعلى شهادة يحملونها
في السنة الدراسيّة 2015-2016

الشهادة	عدد المدارس	مدرسة واحدة	مدرستان	ثلاث مدارس وأكثر	المجموع
دكتوراه		347	66	15	428
هندسة		276	23	8	307
كفاءة كلية تربية		1400	411	70	1881
جدارة أو ماتريز		1527	348	71	1946
إجازة أو بكالوريوس		37028	4001	657	41686
دبلوم جامعي		1410	189	24	1623
التعليمية المتوسطة		140	7	1	148
البكالوريا التعليمية او التعليمية الابتدائية		5363	113	6	5482
بكالوريا القسم الثاني		17127	313	52	17492
معادلة بكالوريا قسم ثاني		139	2		141
بكالوريا قسم اول		661	9	2	672
الكفاءة التربوية CAP		39	3		42
الابتدائية العالية او ما يعادلها Brevet		891	12	1	904
افادة من مصلحة التعليم الخاص		51	1		52
الاجازة التعليمية الفنية LET-LT		932	60	10	1002
الامتياز الفني TS		2581	45	6	2632
البكالوريا الفنية قسم اول BT1		98			98
البكالوريا الفنية قسم اول BT1+ BT2		3827	28	7	3862
التكميلية المهنية BP		13			13
دراسات عليا او معمقة		434	45	7	486
لا يحمل شهادة		211	3		214
غيرها من الشهادات التعليميّة		12		1	13
غيرها من الشهادات الأكاديميّة		11			11
دبلوم فني		170	14	1	185
دراسات عليا MS-MA		4099	853	168	5120
بكالوريوس		1838	122	22	1982
فرشمن		2			2
ثانوية عامّة		149			149
توجيهيّة		4			4
موحدة		9			9
هاي سكول		34			34
بكالوريا فرنسيّة		19	1		20
دبلوم فني تربويّ		319	51	6	376
دبلوم دينيّ		168	28	7	203
المجموع		81329	6748	1142	89219

**جدول رقم 3-11: توزع عدد أفراد الهيئتين الإدارية والتعليمية في التعليم الرسمي
بحسب المستوى العلمي:**

بلغ عدد أفراد الهيئتين الإدارية والتعليمية في قطاع التعليم الرسمي 42686 معلماً ومعلمة، منهم من احتسب أكثر من مرة في الجداول الإحصائية السابقة وعددهم 4174 معلماً ومعلمة، يدرسون في أكثر من مدرسة واحدة، وهم يعتبرون كمعلمين فعليين في كل مدرسة موزعين بحسب مستواهم العلمي بالنسب المئوية الآتية:

6.61%	دراسات عليا أو دكتوراه وهندسة
3.67%	كفاءة
50.56%	إجازة أو بكالوريوس وجدارة
3.31%	دبلوم
17.79%	التعليمية الابتدائية أو البكالوريا التعليمية
16.94%	بكالوريا قسم ثان أو ما يعادلها
0.19%	بكالوريا قسم أول
0.13%	الابتدائية العالية أو ما يعادلها
0.76%	البكالوريا الفنية
0.03%	الشهادات الأخرى



رسم بياني رقم 3-8 (جدول رقم 3-11): توزع عدد أفراد الهيئتين الإدارية والتعليمية في التعليم الرسمي
بحسب مستواهم العلمي في السنة الدراسية 2015-2016

جدول رقم 3-12: توزع مجموع أفراد الهيئة التعليمية، في قطاع التعليم الرسمي في لبنان، بحسب عدد المدارس التي يدرسون فيها وبحسب أعلى شهادة يحملونها في السنة الدراسية 2015-2016

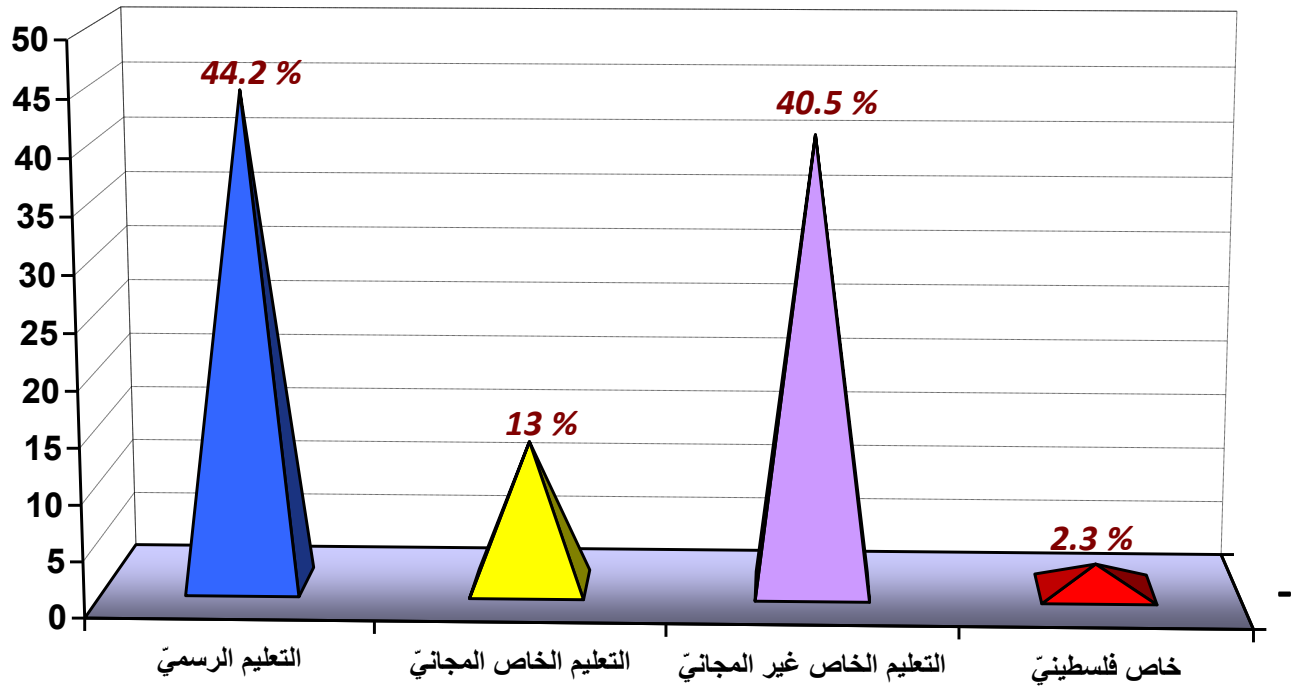
الشهادة	عدد المدارس	مدرسة واحدة	مدرستان	ثلاث مدارس وأكثر	المجموع
دكتوراه		118	23	2	143
هندسة		54	10	3	67
كفاءة كلية تربية		1236	222	23	1481
جدارة أو ماتريز		921	230	29	1180
إجازة أو بكالوريوس		15826	2183	340	18349
دبلوم جامعي		548	106	13	667
التعليمية المتوسطة		130	3		133
البكالوريا التعليمية او التعليمية الابتدائية		5278	40		5318
بكالوريا القسم الثاني		5627	109	23	5759
معادلة بكالوريا قسم ثاني		54	1		55
بكالوريا قسم اول		47	2	2	51
الكفاءة التربوية CAP		1		0	1
الابتدائية العالية او ما يعادلها Brevet		44	7	1	52
افادة من مصلحة التعليم الخاص		3	1		4
الاجازة التعليمية الفنية LET-LT		586	45	9	640
الامتياز الفني TS		169	8	3	180
البكالوريا الفنية قسم اول BT1		16			16
البكالوريا الفنية قسم اول BT1+ BT2		257	8	2	267
التكميلية المهنية BP		1			1
دراسات عليا او معمقة		147	9	1	157
لا يحمل شهادة		6			6
غيرها من الشهادات الأكاديمية		1			1
دبلوم فني		29	5		34
دراسات عليا MS-MA		1909	508	78	2495
بكالوريوس		289	57	12	358
ثانوية عامّة		23			23
توجيهية		2			2
موحدة		2			2
بكالوريا فرنسية		1			1
دبلوم فني تربوي		280	26	1	307
دبلوم ديني		89	25	4	118
المجموع		33694	3628	546	37868

4-I المدارس:

بلغ عدد المدارس في خلال السنة الدراسية 2015-2016 في جميع قطاعات التعليم العام ما قبل الجامعي 2854 مدرسة، تُعرض وفقاً للتفصيل الآتي:

جدول رقم 1-4: توزع مدارس التعليم العام على قطاعات التعليم بالنسب المئوية في السنة الدراسية 2015-2016

44.2%	رسمي
13%	خاص مجاني
40.5%	خاص غير مجاني
2.3%	خاص فلسطيني



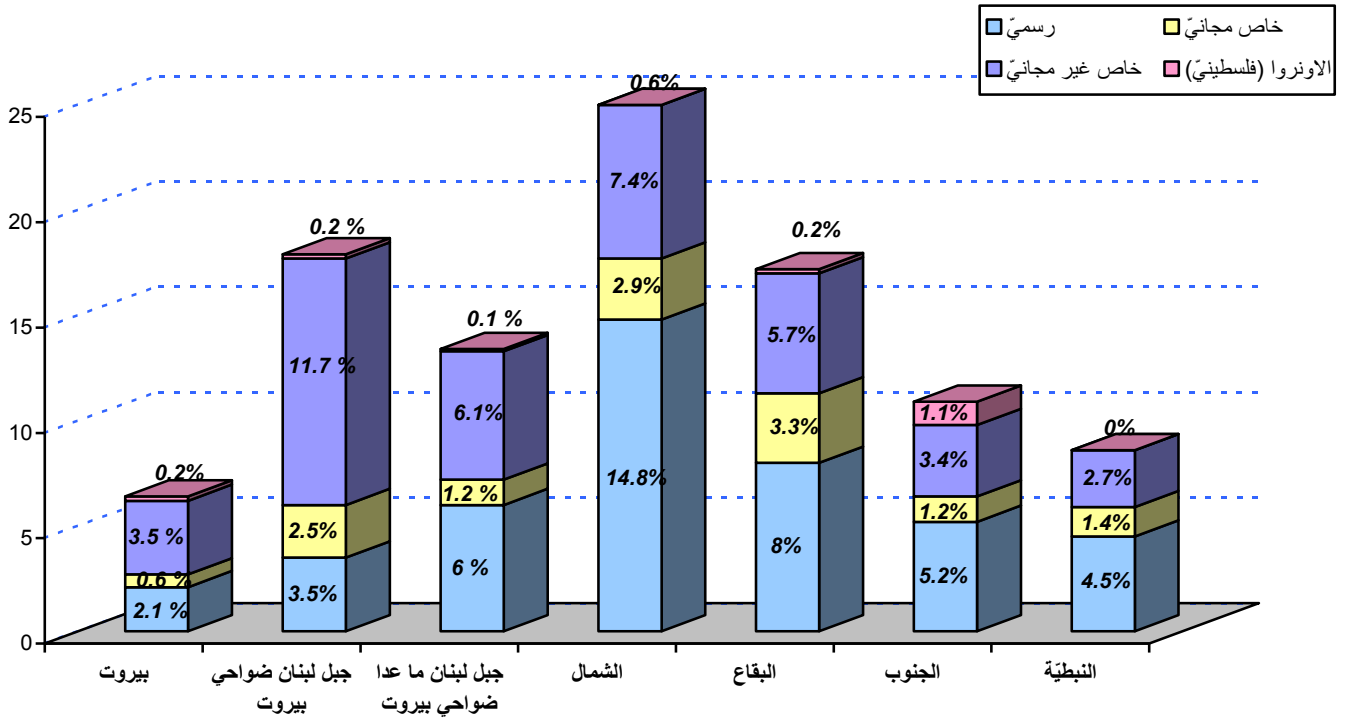
رسم بياني رقم 1-4 (جدول رقم 1-4):
توزع مدارس التعليم العام على قطاعات التعليم بالنسب المئوية
في السنة الدراسية 2015-2016

جدول رقم 4-2: توزع مدارس التعليم العام، بحسب المراحل التعليمية التي توفرها، على قطاعات التعليم في السنة الدراسية 2015-2016

المجموع العام	المدارس الثانوية									المدارس المتوسطة					المدارس الابتدائية			المدارس ما قبل الابتدائية	مراحل التعليم	
	المجموع	الابتدائية ما قبل	الابتدائية	ما قبل الابتدائية	ثانوية	ثانوية متوسطة	ثانوية	ثانوية متوسطة	ثانوية	المجموع	الابتدائية ما قبل	الابتدائية	متوسطة	الابتدائية ما قبل	الابتدائية	متوسطة	المجموع			الابتدائية ما قبل
1260	265							1	107	157	771		622	122	27	224	144	33	47	رسمي
371																371	263	108		خاص مجاني
1156	596	1	1	18	505	11	56	4	435	42	303	16	74	125	71	11	43		خاص غير مجاني	
67	15					6	3	6	32			28	4	20		20				خاص الأوتروا
2854	876		1	18	505	18	166	167	1238	42	925	166	105	740	478	172	90			المجموع

جدول رقم 3-4: توزع مدارس التعليم العام على قطاعات التعليم والمحافظات بالنسب المئوية في السنة الدراسية 2015-2016

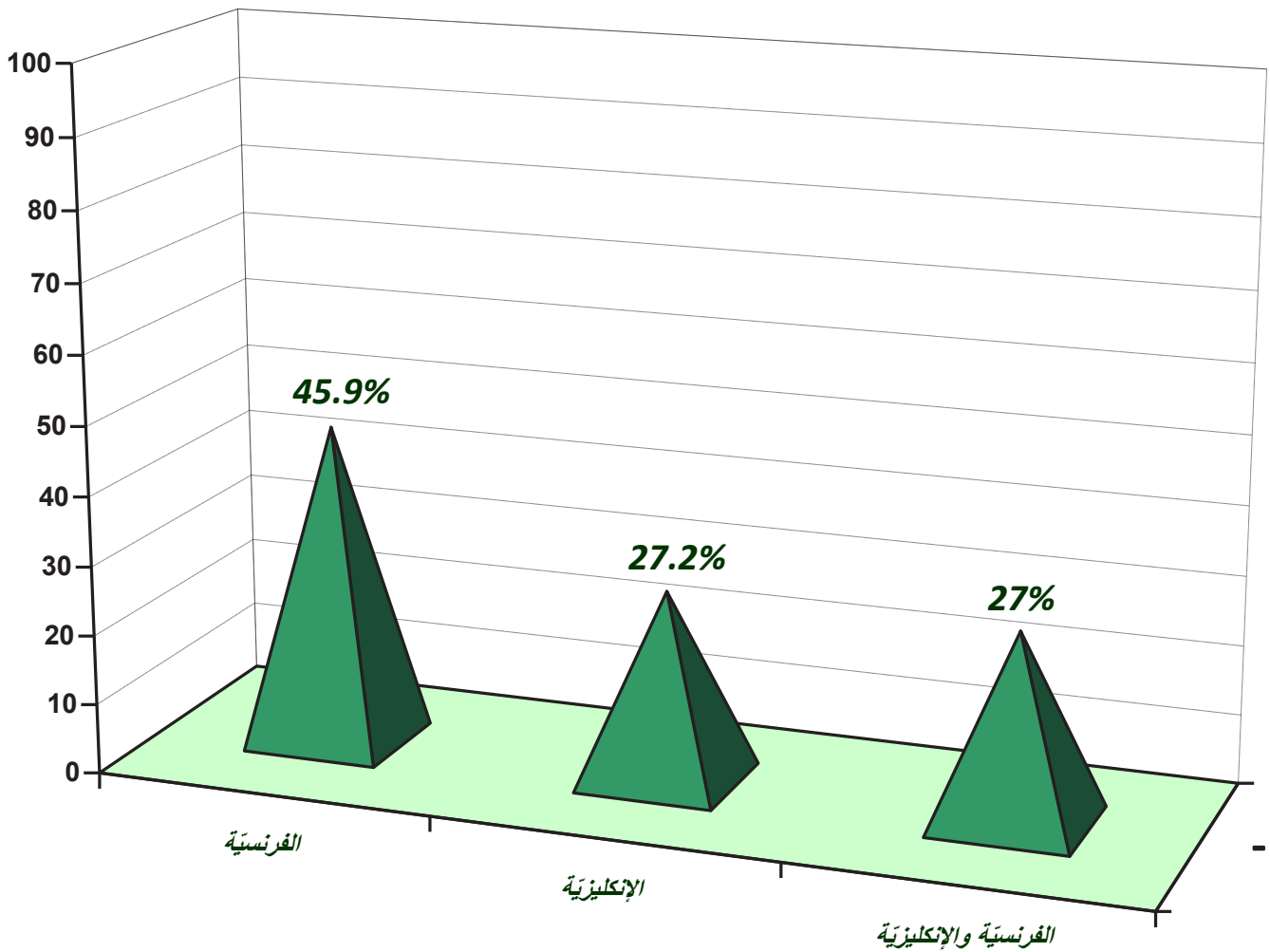
المحافظة	قطاع التعليم	رسمي	خاص مجاني	خاص غير مجاني	خاص فلسطيني	المجموع
بيروت		2.1%	0.6%	3.5%	0.2%	6.4%
جبل لبنان (ضواحي بيروت)		3.5%	2.5%	11.7%	0.2%	18%
جبل لبنان (ما عدا ضواحي بيروت)		6%	1.2%	6.1%	0.1%	13.3%
لبنان الشمالي		14.8%	2.9%	7.4%	0.6%	25.7%
البقاع		8%	3.3%	5.7%	0.2%	17.2%
لبنان الجنوبي		5.2%	1.2%	3.4%	1.1%	10.8%
النبطية		4.5%	1.4%	2.7%	0%	8.6%
المجموع		44.1%	13%	40.5%	2.3%	100%



رسم بياني رقم 2-4 (جدول رقم 3-4): توزع مدارس التعليم العام على قطاعات التعليم والمحافظات بالنسب المئوية في السنة الدراسية 2015-2016

جدول رقم 4-4: توزع مدارس التعليم العام بحسب لغة التعليم الأجنبية الأولى بالنسب المئوية في السنة الدراسية 2015-2016

45.9%	الفرنسية
27.2%	الإنكليزية
27%	الفرنسية والإنكليزية



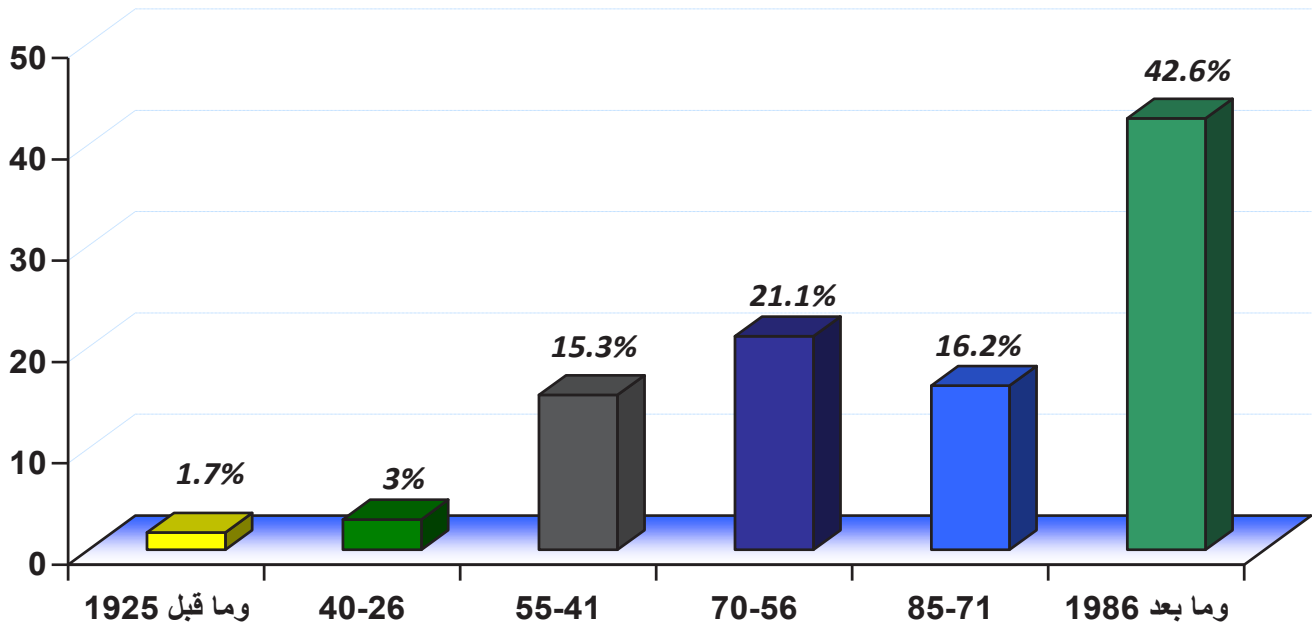
رسم بياني رقم 3-4 (جدول رقم 4-4):
توزع مدارس التعليم العام بحسب لغة التعليم الأجنبية الأولى بالنسب المئوية في السنة الدراسية 2015-2016

جدول رقم 4-5: توزع مدارس التعليم العام على المحافظات وقطاعات التعليم بحسب اللغة الأجنبية الأولى غير العربية المعتمدة لتعليم مواد الرياضيات والعلوم في السنة الدراسية 2015-2016

المجموع	خاص فلسطيني			خاص غير مجاني			خاص مجاني			رسمي			قطاع التعليم المحافظة		
	المجموع	الفرنسية الإيطالية	الفرنسية الإيطالية	المجموع	الفرنسية الإيطالية	الفرنسية الإيطالية	المجموع	الفرنسية الإيطالية	الفرنسية الإيطالية	المجموع	الفرنسية الإيطالية	الفرنسية الإيطالية			
182	6		5	100	28	41	16	4	8	4	60	20	15	25	بيروت
513	6		6	335	133	108	71	34	21	16	101	19	24	58	جبل لبنان - ضواحي - بيروت
380	2		2	173	48	54	35	4	2	29	170	23	65	82	جبل لبنان - ما عدا ضواحي بيروت
733	17	2	13	211	51	16	82	7		75	423	8	6	409	لبنان الشمالي
492	5		5	163	50	63	95	28	34	33	229	36	80	113	البقاع
309	31	4	26	96	40	48	33	17	15	1	149	62	61	26	لبنان الجنوبي
245				78	45	25	39	30	6	3	128	77	26	25	النجيلة
2854	67	6	57	1156	395	355	371	124	86	161	1260	245	277	738	المجموع

جدول رقم 4-6: توزع مدارس التعليم العام من حيث تاريخ بدء مزاولة النشاط بالنسب المئوية في السنة الدراسية 2015-2016

1.7%	1925 وما قبل
3%	1926 حتى 1940
15.3%	1941 حتى 1955
21.1%	1956 حتى 1970
16.2%	1971 حتى 1985
42.6%	1986 وما بعد

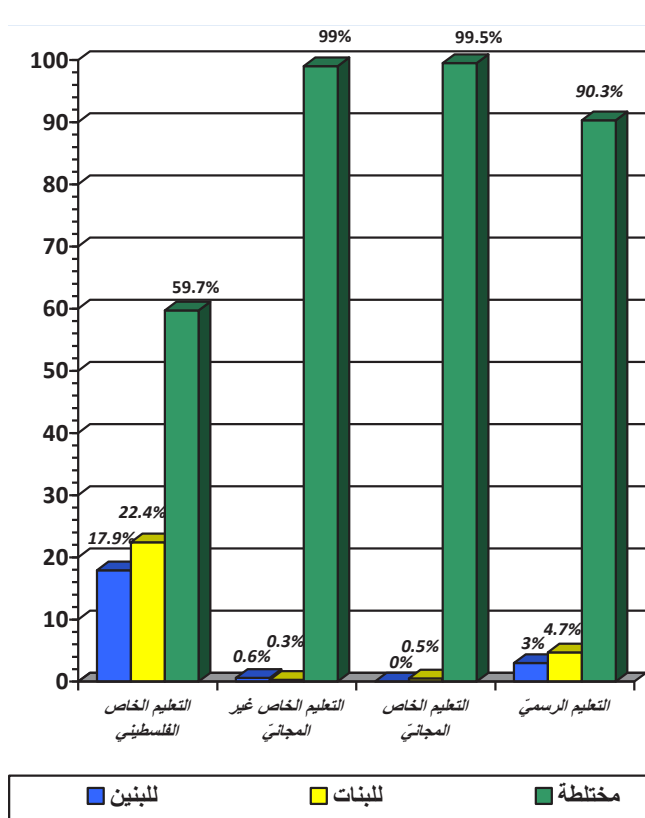


رسم بياني رقم 4-4 (جدول رقم 4-6):
توزع مدارس التعليم العام من حيث تاريخ بدء مزاولة النشاط بالنسب المئوية في السنة الدراسية 2015-2016

جدول رقم 4-7: توزع مدارس التعليم العام، من حيث تاريخ بدء مزاوله النشاط، على قطاعات التعليم في السنة الدراسية 2015-2016

المجموع	1986 وما بعد	1971 حتى 1985	1956 حتى 1970	1941 حتى 1955	1926 حتى 1940	1925 وما قبل	سنة بدء مزاوله النشاط قطاع التعليم
1260	342	237	304	310	43	24	رسمي
371	149	54	102	44	16	6	خاص مجاني
1156	691	155	183	81	28	18	خاص غير مجاني
67	33	17	14	3			خاص فلسطيني
2854	1215	463	603	438	87	48	المجموع

جدول رقم 4-8: توزع مدارس التعليم العام على قطاعات التعليم بحسب جنس تلاميذها وبالنسب المئوية في السنة الدراسية 2015-2016



التعليم الخاص المجاني

النسب المئوية	الجنس
0%	للبنين
0.5%	للبنات
99.5%	مختلطة

التعليم الرسمي

النسب المئوية	الجنس
3%	للبنين
6.7%	للبنات
90.3%	مختلطة

التعليم الخاص الفلسطيني

النسب المئوية	الجنس
17.9%	للبنين
22.4%	للبنات
59.7%	مختلطة

التعليم الخاص غير المجاني

النسب المئوية	الجنس
0.6%	للبنين
0.3%	للبنات
99%	مختلطة

رسم بياني 4-5 (جدول رقم 4-8): توزع مدارس التعليم العام على قطاعات التعليم بحسب جنس تلاميذها وبالنسب المئوية في السنة الدراسية 2015-2016

جدول 4-9: توزع مدارس التعليم العام على المحافظات وقطاعات التعليم بحسب جنس تلاميذها في السنة الدراسية 2015-2016

المجموع العام	خاص الاوفروا			خاص غير مجاني			خاص مجاني			رسمي				المحافظة
	المجموع	للبنين	للبنات	المجموع	للبنين	للبنات	المجموع	للبنين	للبنات	المجموع	للبنين	للبنات	للبنات	
182	6	6		100	99	1	16	15	1	60	47	3	10	بيروت
513	6	2	1	335	330	4	71	71		101	82	8	11	جبل لبنان - ضواحي بيروت
380	2	2		173	171	1	35	35		170	169		1	جبل لبنان - ما عدا ضواحي بيروت
733	17	10	4	211	210	1	82	82		423	347	26	50	لبنان الشمالي
492	5	5		163	163		95	94	1	229	222	1	6	البقاع
309	31	15	7	96	94	2	33	33		149	144		5	لبنان الجنوبي
245				78	78		39	39		128	127		1	النبطية
2854	67	40	12	1156	1145	7	371	369	2	1260	1138	38	84	المجموع

5-III- الامتحانات الرسمية

جدول رقم 5-1

المركز التربوي للبحوث والإحصاء



إعداد وبرمجة _ وحدة المعلوماتية التربوية

وزارة التربية والتعليم العالي

المديرية العامة للتربية

دائرة الامتحانات

نتائج الامتحانات الرسمية حسب المحافظة ونوع التعليم
في الدورة العادية للعام الدراسي 2015-2016
شهادة علوم الحياة

المحافظة	التعليم الرسمي						التعليم الخاص						الطلاب الأحرار					
	مشاركون	غائبون	% نجاح	مشاركون	غائبون	% نجاح	مشاركون	غائبون	% نجاح	مشاركون	غائبون	% نجاح	مشاركون	غائبون	% نجاح			
بيروت	4	310	212	1042	219	69.28	823	713	86.63	40	15	86.63	18	45.00				
الشمال	9	1286	1013	1212	53	78.77	1159	1052	90.77	13	45	90.77	6	18.75				
الجنوب	3	854	734	1012	13	86.25	999	900	90.09	12	59	90.09	18	38.30				
جبل لبنان	6	1463	1203	4175	308	82.57	3867	3313	85.67	21	102	85.67	37	45.68				
النبطية	5	707	574	392	22	81.77	370	326	88.11	9	36	88.11	15	55.56				
البقاع	4	1082	885	1048	31	82.10	1017	875	86.04	24	59	86.04	10	28.57				
المجموع	31	5711	4621	8881	646	81.36	8235	7179	87.18	94	356	87.18	104	39.69				

نسبة النجاح بالنسبة لعدد المرشحين :	79.64
نسبة النجاح بالنسبة لعدد المشتركين :	83.97

عدد الغائبين :	771
عدد الناجحين :	11904

عدد المرشحين :	14948
عدد المشتركين :	14177

جدول رقم 5-2

المركز التربوي للبحوث والإنماء
إعداد وبرمجة _ وحدة المعلوماتية التربوية

وزارة التربية والتعليم العالي
المديرية العامة للتربية

دائرة الإمتحانات

نتائج الإمتحانات الرسمية حسب المحافظة ونوع التعليم
في الدورة العادية للعام الدراسي 2015-2016
شهادة العلوم العامة

المحافظة	التعليم الرسمي				التعليم الخاص				الطلاب الأحرار					
	ناجحون	مشاركون	غائبون	مرشحون	% نجاح	مرشحون	مشاركون	غائبون	مرشحون	% نجاح	مرشحون	مشاركون	غائبون	مرشحون
بيروت	97	142	137	425	68.31	253	288	1	4	87.85	253	3	2	66.67
الشمال	554	717	20	674	77.27	603	654	9	34	92.20	603	25	10	40.00
الجنوب	233	267	199	199	87.27	188	199	2	8	94.47	188	6	2	33.33
جبل لبنان	451	562	249	1882	80.25	1508	1633	12	46	92.35	1508	34	15	44.12
النبطية	236	277	15	168	85.20	148	153	2	16	96.73	148	14	9	64.29
البقاع	216	235	222	222	91.91	217	222	3	7	97.75	217	4	2	50.00
المجموع	1787	2200	421	3570	81.23	2917	3149	29	115	92.63	2917	86	40	46.51

نسبة النجاح بالنسبة لعدد المرشحين :	80.47
نسبة النجاح بالنسبة لعدد المشاركين :	87.29

عدد الغائبين :	460
عدد الناجحين :	4744

عدد المرشحين :	5895
عدد المشاركين :	5435

جدول رقم 5-3

المركز التربوي للبحوث والإنماء
إعداد وبرمجة _ وحدة المعلوماتية التربوية



وزارة التربية والتعليم العالي
المديرية العامة للتربية
دائرة الإمتحانات



نتائج الامتحانات الرسمية حسب المحافظة ونوع التعليم

في الدورة العادية للعام الدراسي 2015-2016

شهادة الآداب والإنسانيات

المحافظة	التعليم الرسمي				التعليم الخاص				الطلاب الأحرار			
	ناجحون	مشاركون	ناجحون %	مشاركون	ناجحون	مشاركون	ناجحون %	مشاركون	ناجحون	مشاركون	ناجحون %	مشاركون
بيروت	26	26	61.54	137	48	62	69.66	19	29	6	20.69	
الشمال	5	496	74.19	75	2	58	79.45	34	56	11	19.64	
الجنوب	50	50	98.00	80	2	63	80.77	14	15	5	33.33	
جبل لبنان	1	207	85.51	238	25	188	88.26	29	35	16	45.71	
النبطية	149	149	74.50	10	1	8	88.89	12	16	9	56.25	
البيقاع	4	330	80.61	34	1	30	90.91	12	32	10	31.25	
المجموع	10	1258	78.46	574	79	409	82.63	120	183	57	31.15	

نسبة النجاح بالنسبة لعدد المرشحين :	67.74
نسبة النجاح بالنسبة لعدد المشتركين :	75.05

عدد الفائزين :	209
عدد الناجحين :	1453

عدد المرشحين :	2145
عدد المشتركين :	1936

جدول رقم 4-5

المركز التربوي للبحوث والإنماء
إعداد وبرمجة _ وحدة المعلوماتية التربوية

وزارة التربية والتعليم العالي
المديرية العامة للتربية

دائرة الإمتحانات

نتائج الامتحانات الرسمية حسب المحافظة ونوع التعليم
في الدورة العادية للعام الدراسي 2015-2016
شهادة الإجتماع والاقتصاد

المحافظة	التعليم الرسمي						التعليم الخاص						الطلاب الأحرار					
	مرشحون	غائبون	مشاركون	ناجحون	% نجاح	مرشحون	غائبون	مشاركون	ناجحون	% نجاح	مرشحون	غائبون	مشاركون	ناجحون	% نجاح			
بيروت	676	6	670	496	74.03	1317	168	1149	888	77.28	259	68	191	41	21.47			
الشمال	1860	24	1836	1429	77.83	1162	25	1137	959	84.34	175	57	118	32	27.12			
الجنوب	1364	6	1358	1117	82.25	1120	25	1095	755	68.95	202	61	141	43	30.50			
جبل لبنان	2633	15	2618	2043	78.04	4399	197	4202	3212	76.44	520	127	393	111	28.24			
النبطية	1014	2	1012	815	80.53	281	22	259	185	71.43	89	36	53	15	28.30			
البقاع	1173	19	1154	930	80.59	813	30	783	593	75.73	131	41	90	33	36.67			
المجموع	8720	72	8648	6830	78.98	9092	467	8625	6592	76.43	1376	390	986	275	27.89			

نسبة النجاح بالنسبة لعدد المرشحين :	71.38
نسبة النجاح بالنسبة لعدد المشتركين :	75.02

عدد الغائبين :	929
عدد الناجحين :	13697

عدد المرشحين :	19188
عدد المشتركين :	18259

جدول رقم 5-5

المركز التربوي للبحوث والإنماء
إعداد وبرمجة _ وحدة المعلوماتية التربوية



وزارة التربية والتعليم العالي
المديرية العامة للتربية
دائرة الإمتحانات



نتائج الامتحانات الرسمية حسب المحافظة ونوع التعليم
في الدورة العادية للعام الدراسي 2015-2016
شهادة المتوسطة

المحافظة	التعليم الرسمي						التعليم الخاص						الطلاب الأحرار		
	ناجحون	مشاركون	فائزون	% نجاح	مشاركون	فائزون	ناجحون	مشاركون	فائزون	% نجاح	مشاركون	فائزون	ناجحون	مشاركون	فائزون
بيروت	1180	10	53	52.99	3404	42	2866	3362	85.25	158	64	94	16	17.02	16
الشمال	5606	53	53	68.49	6476	128	5343	6348	84.17	315	136	179	26	14.53	26
الجنوب	2539	21	21	71.64	4446	72	3333	4374	76.20	236	85	151	14	9.27	14
جبل لبنان	3753	42	42	60.12	17318	417	14007	16901	82.88	398	148	250	56	22.40	56
النيطية	1653	14	14	65.71	2555	78	2154	2477	86.96	155	56	99	18	18.18	18
البقاع	2723	72	72	54.62	5316	167	4248	5149	82.50	146	56	90	23	25.56	23
المجموع	17454	212	212	63.70	39515	904	31951	38611	82.75	1408	545	863	153	17.73	153
عدد المرشحين :	58377	58377	58377	عدد الفائزين :	1661	1661	1661	نسبة النجاح بالنسبة لعدد المرشحين :	73.81	73.81	73.81	نسبة النجاح بالنسبة لعدد المرشحين :	73.81	73.81	73.81
عدد المشتركين :	56716	56716	56716	عدد الناجحين :	43087	43087	43087	نسبة النجاح بالنسبة لعدد المشتركين :	75.97	75.97	75.97	نسبة النجاح بالنسبة لعدد المشتركين :	75.97	75.97	75.97

جدول رقم 5-6

المركز التربوي للبحوث والإنماء
إعداد وبرمجة _ وحدة المعلوماتية التربوية

وزارة التربية والتعليم العالي
المديرية العامة للتربية

دائرة الإمتحانات

نتائج الامتحانات الرسمية حسب المحافظة ونوع التعليم
في الدورة الإستثنائية للعام الدراسي 2015-2016
شهادة علوم الحياة

الطلاب الأحرار				التعليم الخاص				التعليم الرسمي				المحافظة			
% نجاح	ناجون	مشاركون	غائبون	مرشحون	% نجاح	ناجون	مشاركون	غائبون	مرشحون	% نجاح	ناجون		مشاركون	غائبون	مرشحون
		15	1	16	29.73	22	74	2	76	24.42	21	86	6	92	بيروت
		12	6	18	24.53	26	106	14	120	22.58	56	248	31	279	الشمال
		9	2	11	22.99	20	87	5	92	26.09	30	115	2	117	الجنوب
15.00	3	20	6	26	17.23	66	383	41	424	12.00	27	225	11	236	جبل لبنان
33.33	1	3		3	30.00	12	40	2	42	16.22	18	111	9	120	النيطية
		15	10	25	13.45	16	119	11	130	16.17	27	167	8	175	البقاع
5.41	4	74	25	99	20.02	162	809	75	884	18.80	179	952	67	1019	المجموع
17.23	نسبة النجاح بالنسبة لعدد المرشحين :				167	عدد الغائبين :				2002	عدد المرشحين :				
18.80	نسبة النجاح بالنسبة لعدد المشاركين :				345	عدد الناجحين :				1835	عدد المشاركين :				

جدول رقم 5-7

المركز التربوي للبحوث والإنماء
إعداد وبرمجة _ وحدة المعلوماتية التربوية



وزارة التربية والتعليم العالي
المديرية العامة للتربية
دائرة الإمتحانات



نتائج الإمتحانات الرسمية حسب المحافظة ونوع التعليم
في الدورة الإستثنائية للعام الدراسي 2015-2016
شهادة العلوم العامة

المحافظة	التعليم الرسمي				التعليم الخاص				الطلاب الأحرار			
	مرشحون	غائبون	ناجحون	% نجاح	مرشحون	غائبون	ناجحون	% نجاح	مرشحون	غائبون	ناجحون	% نجاح
بيروت	42		23	54.76	17	4	10	76.92				
الشمال	179	34	70	48.28	58	1	29	50.88	9	9	1	11.11
الجنوب	32	2	19	63.33	9	9	8	88.89				
جبل لبنان	105	8	57	58.76	78		43	55.13	6	3	2	66.67
النبطية	38	1	23	62.16	5		2	40.00	2	2		
البقاع	19	2	15	88.24	6	1	4	80.00	3	2	1	
المجموع	415	47	207	56.25	173	6	96	57.49	20	5	3	20.00

نسبة النجاح بالنسبة لعدد المرشحين :	50.33
نسبة النجاح بالنسبة لعدد المشتركين :	66.81

عدد الغائبين :	58
عدد الناجحين :	306

عدد المرشحين :	608
عدد المشتركين :	458

جدول رقم 5-8

المركز التربوي للبحوث والإنماء
إعداد وبرمجة _ وحدة المعلوماتية التربوية

وزارة التربية والتعليم العالي
المديرية العامة للتربية

دائرة الإمتحانات

نتائج الامتحانات الرسمية حسب المحافظة ونوع التعليم
في الدورة الإستثنائية للعام الدراسي 2015-2016
شهادة الآداب والإنسانيات

المحافظة	التعليم الرسمي						التعليم الخاص						الطلاب الأحرار					
	مرشحون	غائبون	مشاركون	ناجحون	% نجاح	مرشحون	غائبون	مشاركون	ناجحون	% نجاح	مرشحون	غائبون	مشاركون	ناجحون	% نجاح			
بيروت	8	1	7	4	57.14	21	2	19	15	78.95	15	4	11	3	27.27			
الشمال	122	18	104	58	55.77	16	5	11	5	45.45	29	7	22	9	40.91			
الجنوب	1		1			13	1	12	4	33.33	7	3	4	1	25.00			
جبل لبنان	21	3	18	10	55.56	13	1	12	5	41.67	10	4	6	1	16.67			
النبطية	31	3	28	6	21.43	1		1			3	2	1					
البقاع	51	1	50	26	52.00	3	2	1	1	100.00	15	3	12	4	33.33			
المجموع	234	26	208	104	50.00	67	11	56	30	53.57	79	23	56	18	32.14			

نسبة النجاح بالنسبة لعدد المرشحين :	40.00
نسبة النجاح بالنسبة لعدد المشتركين :	47.50

عدد المرشحين :	60
عدد الناجحين :	152

عدد المرشحين :	380
عدد المشتركين :	320

جدول رقم 5-9

المركز التربوي للبحوث والإنماء
إعداد وبرمجة _ وحدة المعلوماتية التربوية



وزارة التربية والتعليم العالي
المديرية العامة للتربية
دائرة الإمتحانات



نتائج الامتحانات الرسمية حسب المحافظة ونوع التعليم

في الدورة الإستثنائية للعام الدراسي 2001 - 2002

شهادة الإجتماع والاقتصاد

المحافظة	التعليم الرسمي						التعليم الخاص						الطلاب الأحرار					
	مرشحون	غائبون	مشاركون	ناجحون	% نجاح	مرشحون	غائبون	مشاركون	ناجحون	% نجاح	مرشحون	غائبون	مشاركون	ناجحون	% نجاح			
بيروت	161	5	156	57	36.54	216	10	206	62	30.10	86	26	60	11	18.33			
الشمال	408	65	343	74	21.57	189	33	156	59	37.82	45	17	28	5	17.86			
الجنوب	198	11	187	50	26.74	298	17	281	68	24.20	39	16	23	3	13.04			
جبل لبنان	494	21	473	90	19.03	874	75	799	193	24.16	136	25	111	19	17.12			
النبطية	177	10	167	37	22.16	62	3	59	10	16.95	15	7	8	1	12.50			
البقاع	185	13	172	49	28.49	176	15	161	37	22.98	22	5	17	3	17.65			
المجموع	1623	125	1498	357	23.83	1815	153	1662	429	25.81	343	96	247	42	17.00			

نسبة النجاح بالنسبة لعدد المرشحين :	21.90
نسبة النجاح بالنسبة لعدد المشتركين :	24.30

عدد الغائبين :	374
عدد الناجحين :	828

عدد المرشحين :	3781
عدد المشتركين :	3407

جدول رقم 5-10

المركز التربوي للبحوث والإنماء
إعداد وبرمجة _ وحدة المعلوماتية التربوية



وزارة التربية والتعليم العالي
المديرية العامة للتربية
دائرة الإمتحانات

نتائج الامتحانات الرسمية حسب المحافظة ونوع التعليم
في الدورة الإستثنائية للعام الدراسي 2015-2016
شهادة المتوسطة

المحافظة	التعليم الرسمي				التعليم الخاص				الطلاب الأحرار			
	مرشحون	غائبون	مشاركون	ناجحون %	مرشحون	غائبون	مشاركون	ناجحون %	مرشحون	غائبون	مشاركون	ناجحون %
بيروت	425	26	399	36.09	391	24	367	37.33	29	4	25	5
الشمال	1586	273	1313	39.45	979	203	776	37.24	47	11	36	9
الجنوب	509	34	475	26.11	733	60	673	19.47	40	10	30	4
جبل لبنان	1065	46	1019	31.11	2154	165	1989	28.86	62	11	51	13
النيطية	414	28	386	29.53	251	21	230	23.48	20	5	15	1
البقاع	608	42	566	28.45	666	60	606	29.54	22	5	17	4
المجموع	4607	449	4158	33.14	5174	533	4641	29.39	220	46	174	36

نسبة النجاح بالنسبة لعدد المرشحين :	27.78
نسبة النجاح بالنسبة لعدد المشتركين :	30.96

عدد الغائبين :	1028
عدد الناجحين :	2778

عدد المرشحين :	10001
عدد المشتركين :	8973

