

الإحصاء التربوي الشامل مشروع سنوي في خدمة التخطيط التربوي



ميلاد نعيم
رئيس دائرة الإحصاء
مكتب البحوث التربوية
المركز التربوي للبحوث والإنماء

إن المعطى الرقمي هو أحد المرتكزات الرئيسة لفهم واقع نظام التعليم وتطوره، ولرسم أو تعديل الخطط المستقبلية الرامية الى تحديث هذا النظام وتفعيله، ومن الواضح أنه في مجال التربية والتعليم لا يمكن تنفيذ أي إجراء أو القيام بأي إصلاح أو تطوير من دون تخطيط، ولا يمكن لأي تخطيط أن يكون دقيقاً من دون معرفة الواقع التربوي.



تقوم دائرة الإحصاء في المركز التربوي للبحوث والإنماء بتأمين الإحصاءات الضرورية في قطاعات التعليم العام والتعليم المهني والتقني والتعليم العالي، واضعة بين أيدي المسؤولين والباحثين صورة واقعية واضحة وشاملة عن الوضع التعليمي في لبنان واتجاهاته والتطورات والتغيرات التي تطرأ عليه.

فقد واصلت دائرة الإحصاء تنفيذ مشروع الإحصاء الشامل للسنة الدراسية ٢٠٠٤-٢٠٠٥، ولتخفيف الأعباء التي تترتب على ادارة المؤسسات التربوية، وبغية اعتماد منهجية متطورة، قامت الدائرة بتيويم المعلومات الإحصائية للسنة الدراسية ٢٠٠٣-٢٠٠٤، وقد تمّ من خلالها استخراج معطيات إحصائية شملت التعليم العام والتعليم المهني والتقني والتعليم العالي. كل ذلك أسهم في إعداد النشرة الإحصائية ودليل التعليم المهني والتقني للعام الدراسي ٢٠٠٤-٢٠٠٥.

١- النشرة الإحصائية للعام الدراسي ٢٠٠٤-٢٠٠٥

تتضمن هذه النشرة أنواع التعليم الثلاثة:

١-١ التعليم العام

إن المعطيات الإحصائية عن التعليم العام تُبين واقع التعليم في لبنان بمختلف مراحل وقطاعاته وفقاً للعناوين الآتية:

- عدد التلاميذ في مختلف قطاعات التعليم بحسب المراحل والجنس والجنسية ولغة التعليم الأجنبية وعمر التلاميذ، ووضعهم التعليمي (جديد، مترفع، معيد، راسب) وتوزيعهم على المحافظات.
- عدد أفراد الهيئة التعليمية والإدارية في مختلف القطاعات

الرسمية والخاصة، وتحديد الجنس والوضع الوظيفي والوضع العائلي والعمر وسنوات الخدمة والمستوى العلمي وتوزيعهم على المحافظات.

- عدد الشعب في مختلف قطاعات التعليم بحسب اللغة الأجنبية الأساسية وتوزعها على المراحل والمحافظات.

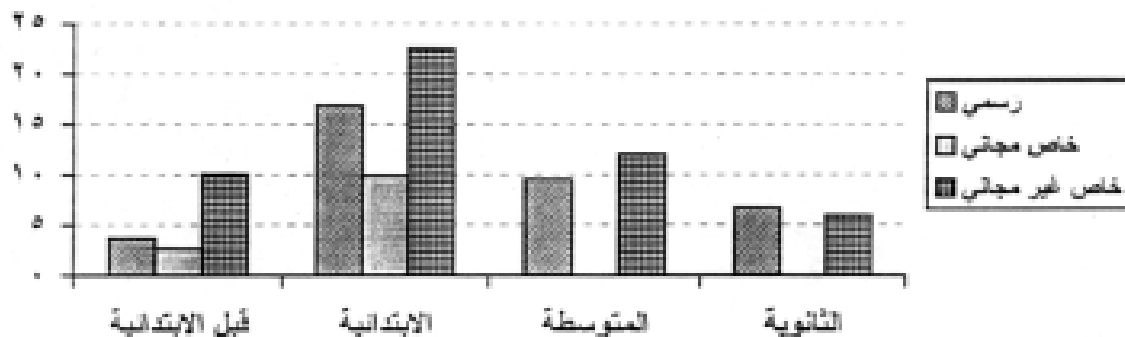
- عدد المؤسسات التعليمية في مختلف القطاعات وتوزعها جغرافياً بحسب مراحل التعليم.

توزيع التلاميذ على المراحل التعليمية والجنس بحسب قطاعات التعليم السنبة الدراسية 2005-2006

المجموع	شعبية		المتوسطة - حلقه الثالثة			الابتدائية - حلقه اولى وثانية			ما قبل الابتدائية-الروضة			المجموع	أنثى	ذكر
	المجموع	أنثى	المجموع	أنثى	ذكر	المجموع	أنثى	ذكر	المجموع	أنثى	ذكر			
229522	173751	55771	99994	75000	24994	49809	29585	20224	141407	97360	44047	21268	17022	45666
110944	88730	22214	-	-	-	-	-	-	9109	17730	23990	17188	13750	34130
178930	171018	79112	80000	65000	15000	111285	86284	25001	100000	96175	10000	17200	12103	5097
90686	68007	22679	11899	9700	2199	19809	10919	8890	147507	118709	28798	18010	14011	4009

٤-١ النسب المئوية للتلاميذ بحسب المراحل التعليمية بالنسبة لقطاعات التعليم

المجموع	خاص غير مجاني	خاص مجاني	رسمي	المرحلة
% 17,1	% 10,1	% 7,7	% 3,7	الروضة- ما قبل الابتدائية
% 49,4	% 22,6	% 9,9	% 17,9	اساسي حلقه اولى + حلقه ثانية ابتدائية
% 21,7	% 12,1	-	% 9,6	اساسي حلقه ثالثة- المتوسطة
% 12,7	% 0,9	-	% 7,7	المرحلة الثانوية
% 100	% 50,7	% 14,6	% 36,8	المجموع



توزيع عدد المعلمين بحسب قطاعات التعليم والوضع الوظيفي على مختلف المحافظات
للسنة الدراسية ٢٠٠٤،٢٠٠٥

المحافظة	قطاع التعليم الوظيفي			رسمي			خاص مجاني			خاص غير مجاني			المجموع		
	ملاك	تعاقد	تقدمة	ملاك	تعاقد	تقدمة	ملاك	تعاقد	تقدمة	ملاك	تعاقد	تقدمة	ملاك	تعاقد	تقدمة
بيروت	٢٠٠٦	٧٤٩	٨٨	٢٥٢	١٦	٥٨	٢٢٩٤	١٦	٥٨	٢٢٩٤	٥٧٩٨	١٢٤٦	٥٧	٢١٥٢	٢١٥٢
جبل لبنان - ضواحي بيروت	١٤٢٨	٦٨٧	٤٩	٤١٧٤	٤٩	٦٨٧	١١٢٨	٤٩	٦٨٧	٥٨٤٥	١٢٢٢	١٢٢	٥٨٤٥	١٢٢٢	١٢٢
جبل لبنان - ما عدا ضواحي بيروت	١٢٢٦	٨٢٥	٦٩	٤١٢٠	٦٩	٨٢٥	٣٧٦	٥٠	١٥٠	٤٧٦	٥٧٢٠	١٢٢	٥٧٢٠	١٢٢	١٢٢
لبنان الشمالي	٧٧٤١	٢٨٠٦	١٧٢	١١٧١٤	١٧٢	٢٨٠٦	١٠٤٨	٢٢	٢٠٦	٨١٠	١٢٢٢٩	١١٢	١٢٢٢٩	١١٢	١١٢
القطاع	١٠٤٤	١٢٥٤	٢٠٨	١١٠٤	٢٠٨	١٢٥٤	١٠٨٤	٢١	٢٤٢	١٠٨٤	١٤٩٢	١٠٨٤	١٤٩٢	١٠٨٤	١٠٨٤
لبنان الجنوبي	٢١٠٢	١٧٤٧	٢٠٦	٤٠٤٢	٢٠٦	١٧٤٧	٧٠١	١٨	١٢٠	٤٠٢	٢٢١٧	٨٧	١١٢٧	٢٢١٧	٢٢١٧
البيشة	٢٥٥٤	٨٦٩	١٧٦	٢١٠٤	١٧٦	٨٦٩	٧١٨	١٦	١٢٥	٥١٧	٢١٠٤	١٧٦	٢١٠٤	١٧٦	١٧٦
المجموع	٢٨١٢٧	١١٠٢٠	٩٦٤	٤٠١٢١	٩٦٤	١١٠٢٠	٦١٩١	٢١٩	١٢٦٠	٤٦١١	٢٢٥٢٢	١١٢٢١	٦٧٢	٢١٦٢١	٢١٦٢١

التعليم الخاص غير المجاني

ملاك	٥٦,٦ %
تعاقد	٤١,٧ %
تقدمة	١,٧ %

التعليم الخاص المجاني

ملاك	٧٤,٥ %
تعاقد	٢٢ %
تقدمة	٣,٥ %

التعليم الرسمي

ملاك	٧٠,١ %
تعاقد	٢٧,٥ %
تقدمة	٢,٤ %

٢-١ التعليم المهني والتقني

إن المعطيات الإحصائية عن التعليم المهني والتقني وردت وفقاً للعناوين الأساسية الآتية:

- عدد المدارس والمعاهد بالنسبة لكل قطاع بحسب المحافظات.
- عدد الطلاب في كل قطاع بحسب الشهادات والاختصاصات والجنس والمحافظات.
- عدد المتخرجين في مختلف الاختصاصات لكل شهادة تعليمية مهنية وتقنية.

٣-١ التعليم العالي

تضمنت الاستمارة الإحصائية المخصصة للتعليم العالي معلومات أساسية عن أفراد الهيئة الإدارية والتعليمية والطلاب والمتخرجين وقد وردت وفقاً للعناوين الأساسية الآتية:

- عدد طلاب الجامعات والمعاهد العليا بحسب الجنس والجنسية والاختصاصات.
- عدد أفراد الهيئة الإدارية والتعليمية في الجامعات والمعاهد العليا بحسب الجنس.

٢- دليل معاهد ومدارس التعليم المهني والتقني للعام الدراسي

٢٠٠٥-٢٠٠٤

يصدر هذا الدليل سنوياً ويعتبر مرجعاً أساسياً للمعلومات العامة

١-٢ المعلومات العامة

١-١-٢ اسم المدرسة أو المعهد مع العنوان ورقم الهاتف

هذه المعلومات موزعة على مختلف المحافظات بحسب قطاعي التعليم الرسمي والخاص.

٢-١-٢ الاختصاص

تشكل هذه المعلومات دليلاً ومرشداً للتلاميذ يساعدهم على اختيار الاختصاص الذي يتلاءم وطموحاتهم.

٣-١-٢ الشهادات الرسمية

عدد الشهادات الرسمية التي يعد لها التعليم المهني والتقني سبع وهي: الكفاءة المهنية، التكميلية المهنية، الثانوية المهنية، البكالوريا الفنية، الامتياز الفني، الإجازة التعليمية الفنية، الإجازة الفنية.

٤-١-٢ الإفادات الخاصة واختصاصاتها

بإمكان المدارس المهنية والتقنية في القطاع الخاص ان تعطي تلاميذها إفادات خاصة في اختصاصات عدة من دون الخضوع لامتحانات رسمية.

٢-٢ المعلومات الإحصائية (راجع الصفحة ٥٥)

١-٢-٢ عدد الطلاب

يشير هذا الدليل إلى أعداد الطلاب المتواجدين في كل مدرسة ومعهد بحسب الشهادات الرسمية والإفادات الخاصة وبحسب الاختصاص والجنس.

٢-٢-٢ عدد المعلمين

يمكن ان نتعرف من خلال هذا الدليل إلى مجموع أفراد الهيئة الإدارية والتعليمية في كل مدرسة ومعهد.

٣- قاعدة المعلومات الإحصائية الشاملة

تقوم سنوياً دائرة الإحصاء في المركز التربوي للبحوث والانماء بتكوين قاعدة معلومات تشمل طلاب ومدارس ومعلمي التعليم العام بقطاعاته الثلاثة (الرسمي والخاص المجاني والخاص غير المجاني) بجميع مراحل ومستوياته.

إن طبيعة المعطيات الإحصائية التي تتضمنها قاعدة المعلومات هذه سمحت

باحساب مؤشرات عدة تقدم صورة تشخيصية واضحة لواقع النظام التربوي في لبنان. ومن أهم هذه المؤشرات:



المتعلقة بمؤسسات التعليم المهني والتقني في لبنان، ويشمل القطاعين الرسمي والخاص. وتقسم المعلومات الواردة فيه إلى قسمين:

التعليم المهني والتقني - الرسمي

توزيع الطلاب في التعليم المهني والتقني الرسمي بحسب الشهادات والجنس على المحافظات
للسنة الدراسية ٢٠٠٥-٢٠٠٤

مجموع الشهادات الرسمية	الشهادات الرسمية												المعلومات العامة				
	الإجازة المهنية الفنية		الاجازة الفنية		المجاز الفني		المجازا الفنية		التقنية المهنية		الكفاءة المهنية		المنطقة				
	انثى	ذكر	انثى	ذكر	انثى	ذكر	انثى	ذكر	انثى	ذكر	انثى	ذكر					
١٠٨٤٤	٤٢٦٠	٦٤٩٨	٦٧	٥٤٧	٦٤٢	١٤٢٢	٥١٨٢	٢٠٠٤	١٢٢٤	٦٦٠	٤٦	١١٧	٢٠	٦٧	٠	٠	بجول لبنان - حوالمى بيروت
١٩٢٤	٨٤٦	١٠٨٩	٠	٠	٠	٠	١٥١	١٤٧	٦٤٤	٦٦٩	٠	٧٩	٤١	٢٠٤	٠	٠	بجول لبنان - حوالمى بيروت
٧٦٢٨	٣٤٦٦	٤١٦٢	١٨	٢٥	٢٠٤	١٨٦	١١٤٧	١١٢	١٨٧٤	٢١١٨	١٤	١٢٨	٢١٤	٤٦٦	٠	٦٧	لبنان الشمالي
٦٤٢٦	٢٠٦٧	٣٤٦٩	٠	٠	١٠٠	١٢	١٠٢١	١٥٢	١٤٦٦	١٤٤٢	٠	١٤٨	١١٠	٤٦٩	٠	٤١	البقاع
٣٩٧١	١٧٠٩	٢٢٦٢	٠	٠	٠	٠	٢٠٤	٢١٢	١٢٥٠	١٤٧٠	٠	٨٨	٤٤	٤٨٢	٠	٦٤	لبنان الجنوبي
٢٧٢٤	١٢٢٨	١٤٩٦	٠	٠	٠	٠	٦٢٢	٦٠٩	٨٤٥	٩١٨	٠	٧٠	١١٧	٢٧٩	١٢	٤٠	البيضاء
٣٢١٩٢	١١٧٤٦	٢٠٤٠٦	٨٤	١٤٢	١٠٠٩	١٧٠٨	٤٠٨٩	٤٢٩٧	٧٢٧٠	٨٤٠٨	١٤٠	٦٤٢	٤٢٨	١٤٤٤	١٢	١٤٠	المجموع العام

التعليم المهني والتقني- خاص

توزيع الطلاب في التعليم المهني والتقني الخاص، بحسب الشهادات والجنس على المحافظات
للسنة الدراسية ٢٠٠٥-٢٠٠٤

مجموع الطلاب	الشهادات الخاصة		الشهادات الخاصة		مجموع الشهادات الرسمية		الشهادات الرسمية										المعلومات العامة				
	الاجازة المهنية		الاجازة الفنية		مجموع	انثى	ذكر	الاجازة الفنية		المجاز الفني		المجازا الفنية		التقنية المهنية		الكفاءة المهنية		المنطقة			
	انثى	ذكر	انثى	ذكر				انثى	ذكر	انثى	ذكر	انثى	ذكر	انثى	ذكر	انثى	ذكر				
١٠٠٠٢	١١١١	٨٨٩١	١٠٠٤	١٢٦٤	١٤٤٤	١٤١٤	٤٢٧٤	٤٢٢٩	٣٣٧٤	١٢	٤٦	٤٤٤	٤٤٢	١٢٢٧	٩٠٤	١٤٤	٣٢٠	٤٠	١٠	بيروت	
١١٤٤٢	١١١١٤	١٠٣٢٨	١٤٤٨	١٢١٤	٣٣٢٠	١٣١٤	١٤٣٢٠	٣٢٤٠	٣٢٧٠	١٢٠	١٢٠	٣٢٤	٣٢٤	٤٤٢٠	١٠٤٠	٣٢٠	٣٢٠	٢٠	١٠٠	بجول لبنان - حوالمى بيروت	
٤٢١٤	٣٢٧٢	٩٤٤٢	١٤٢٠	١٤٠	٣٢٠	٣٢٠	٣٢٠	٣٢٠	٣٢٠	٠	٠	٣٢٠	٣٢٠	٣٢٠	٣٢٠	٣٢٠	٣٢٠	٣٢٠	٣٢٠	٣٢٠	بجول لبنان - حوالمى بيروت
٤٠٢٢	١٢٢٢	٢٨٠٢	٤٠٠	٤٠٠	٤٠٠	٤٠٠	٤٢٢٢	٤٢٢٢	٤٢٢٢	٤٢٢٢	٤٢٢٢	٤٢٢٢	٤٢٢٢	٤٢٢٢	٤٢٢٢	٤٢٢٢	٤٢٢٢	٤٢٢٢	٤٢٢٢	٤٢٢٢	لبنان الشمالي
٣٢٠	١٢٠	٢٠٠	٣٣	٣٣	٣٠٠	٣٢٠	٣٢٠	٣٢٠	٣٢٠	٠	٠	٣٢٠	٣٢٠	٣٢٠	٣٢٠	٣٢٠	٣٢٠	٣٢٠	٣٢٠	٣٢٠	البقاع
٤٤٢٠	١٠٢٠	٣٤٠٠	٣٢٠	٣٢٠	٣٢٠	٣٢٠	٣٢٠	٣٢٠	٣٢٠	٣٢٠	٣٢٠	٣٢٠	٣٢٠	٣٢٠	٣٢٠	٣٢٠	٣٢٠	٣٢٠	٣٢٠	٣٢٠	لبنان الجنوبي
٣٢٠	٣٢٠	٣٢٠	٣٢٠	٣٢٠	٣٢٠	٣٢٠	٣٢٠	٣٢٠	٣٢٠	٠	٠	٣٢٠	٣٢٠	٣٢٠	٣٢٠	٣٢٠	٣٢٠	٣٢٠	٣٢٠	٣٢٠	البيضاء
٤٢٠٠٠	١٤٢١٠	٢٧٧٩٠	٤٠٤٤	٤٠٤٤	٤٢٠٠٠	٣٢٠٠٠	٣٢٠٠٠	٣٢٠٠٠	٣٢٠٠٠	٣٢٠	٣٢٠	٣٢٠٠	٣٢٠٠	٣٢٠٠	٣٢٠٠	٣٢٠٠	٣٢٠٠	٣٢٠٠	٣٢٠٠	٣٢٠٠	المجموع العام

والإنماء ان تؤكد لجميع العاملين في الميادين التربوية على أهمية قاعدة المعلومات الإحصائية الشاملة كمرجع أساسي يمكن الاستناد عليه في كل عمل بحثي أو تخطيط يتناول أوضاع مؤسسات التعليم في لبنان ■

المؤشر رقم ١ : نسب التسجيل الخام

بلغت نسبة التسجيل الإجمالي لجميع مراحل التعليم مجتمعة وللشريحة العمرية من ٣ سنوات إلى ١٧ سنة ٨٥,١ ٪ لكل لبنان.

بلغت نسبة التسجيل الخام في المرحلة الابتدائية ١١١,٦ ٪ لكنها هبطت الى ٦٥,٥ في المرحلة الثانوية.

المؤشر رقم ٢ : حجم قطاعات التعليم

يحتضن القطاع الخاص ٧٧,٣ ٪ من تلاميذ المرحلة ما قبل الابتدائية، في حين أن ٥٣,٣ ٪ من تلاميذ المرحلة الثانوية يحتضنهم القطاع الرسمي. تزيد حصة القطاع الرسمي من التلاميذ كلما تقدمنا في المراحل التعليمية.

المؤشر رقم ٣ : حصة التعليم المهني والتقني من التلاميذ

يستقبل التعليم المهني والتقني ١٣ ٪ من مجموع تلاميذ المرحلتين المتوسطة والثانوية. يتابع ٢٦ ٪ من تلاميذ المرحلة الثانوية دراستهم في التعليم المهني والتقني.

المؤشر رقم ٤ : توزع المعلمين بحسب الجنس

إن نسبة ٧٢ ٪ من الجسم التعليمي هم من الإناث. إن عدد الذكور في القطاع الرسمي هو الأكثر بين القطاعات الثلاثة ونسبته ٣٢ ٪ مقابل ٢٦ ٪ في القطاع الخاص غير المجاني و ١٤ ٪ في القطاع الخاص المجاني.

المؤشر رقم ٥ : توزع المعلمين بحسب المستوى العلمي

– تبلغ نسبة المجازين بين المعلمين ٤٢ ٪
 – ١٢ ٪ من المعلمين هم من متخرجي دور المعلمين.
 – ٤٦ ٪ من المعلمين يحملون شهادة ثانوية أو ما دون.
 ان نسبة حملة الإجازة وما فوق في القطاع الرسمي هي ٤٤ ٪ بينما تصل في القطاع الخاص غير المجاني الى ٤٧,٤ ٪ أما في القطاع الخاص المجاني فهي لا تتجاوز ١٣,٥ ٪ ولكن ما يميز القطاع الرسمي وجود أساتذة من متخرجي دور المعلمين يشكلون حوالي ربع مجموع اساتذة التعليم الرسمي (٢٢,٥ ٪) بينما لا نجد منهم في القطاع الخاص سوى نسبة ضئيلة جداً لا تشكل أكثر من ٢ ٪ من مجموع معلمي هذا القطاع.
 ختاماً يهم دائرة الإحصاء في المركز التربوي للبحوث